

# Drechtwerk

# Jaarverslag 2014

(concept tbv zienswijze gemeenten)

Datum: 20 mei 2015

## **Inhoudsopgave**

<i>Raad van Commissarissen</i> .....	3
<i>Verslag directie</i> .....	4
<i>Bedrijfsvoering</i> .....	6
<i>Werkbedrijven</i> .....	8
<i>AssemblyPartner</i> .....	8
<i>FrisFacilitair</i> .....	9
<i>DrechtwerkPersoneel</i> .....	12
<i>Leerbedrijf</i> .....	13
<i>De organisatie</i> .....	14
<i>Bestuur, Raad van Commissarissen, Management en Ondernemingsraad</i> .....	15
<i>Bericht van de Ondernemingsraad</i> .....	16
<i>Personeel &amp; Organisatie</i> .....	17
<i>Ontwikkeling in de arbeidsvoorwaarden</i> .....	17
<i>Verzuim</i> .....	18
<i>Groepsvervoer</i> .....	18
<i>Personenvervoer</i> .....	19
<i>Schuldhelpverlening</i> .....	19
<i>Ongewenste omgangsvormen</i> .....	20
<i>Salarisadministratie</i> .....	20
<i>BHV/KAM</i> .....	21
<i>Opleidingen</i> .....	21
<i>Programmaverantwoording</i> .....	22
<i>Financiële verantwoording Programma Drechtwerk</i> .....	22
<i>De Paragrafen</i> .....	25
<i>Weerstandvermogen</i> .....	25
<i>Risicoparagraaf</i> .....	26
<i>Financiering</i> .....	27
<i>Verbonden partijen</i> .....	30
<i>Bijlage; (financiële) jaarrekening gegevens 2014</i> .....	33
<i>Jaarrekening 2014</i> .....	33

<i>Balans per 31 december</i> .....	34
<i>Programmarekening over begrotingsjaar</i> .....	36
<i>Grondslagen voor waardering en resultaatbepaling</i> .....	38
<i>Toelichting op de balans per 31 december 2014</i> .....	41
<i>VASTE ACTIVA</i> .....	41
<i>VLOTTENDE ACTIVA</i> .....	43
<i>Voorzieningen</i> .....	45
<i>Vaste schulden met een rente typische looptijd langer dan 1 jaar</i> .....	48
<i>Toelichting op de programmarekening Drechtwerk</i> .....	50
<i>SiSa-verantwoording 2014 Wet Sociale Werkvoorziening</i> .....	58
<i>Wet normering bezoldiging topfunctionarissen</i> .....	59
<i>Accountantsverklaring</i> .....	61
<i>Sociale gegevens</i> .....	61
<i>Afkortingen</i> .....	66
<i>Colofon</i> .....	67

## **Raad van Commissarissen**

Voor de Raad van Commissarissen is 2014 een bijzonder jaar geweest. Zowel vanuit de ontwikkelingen vanuit de wetgeving en anderszins voor de toekomst van Drechtwerk als gezien de constellatie met een gedelegeerd commissaris als waarnemend directeur.

Het in goede harmonie verlopen vertrek van de voormalige directeur per ultimo 2013 en de nog lopende procedure voor een nieuwe directeur maakte een tijdelijke invulling vanaf 1 januari 2014 noodzakelijk. In nauw overleg tussen het algemeen bestuur en de raad is een van de leden van de raad van Commissarissen bereid geweest, tijdelijk en parttime, als gedelegeerd commissaris die invulling op zich te nemen. Hierbij zijn goede en formele afspraken gemaakt over de bezoldiging en de beëindiging. Hoewel aanvankelijk slechts de bedoeling was voor aantal maanden heeft die invulling heeft uiteindelijk het gehele jaar geduurd. Nadat helderheid ontstaan was over de gewenste ontwikkelingsrichting met betrekking tot Drechtwerk is het mogelijk geweest om in november/december op zoek te gaan naar een nieuwe (fulltime) directeur hetgeen succesvol is afgerond met de benoeming van de huidige directeur.

Gedurende het jaar is de Raad van Commissarissen 6 keer bijeen geweest en heeft gesproken over onder anderen de transitie van Drechtwerk, de integratie van DrechtwerkPersoneel bij de Sociale Dienst Drechtsteden, de ontwikkeling toekomst Leerbedrijf, de toekomstscenario's B.V.'s en alle financiële stukken. Daarnaast heeft zij zich vanzelfsprekend laten informeren over de (beleids-) ontwikkelingen in de regio rond de participatiewet, inclusief het daarmee stoppen van de instroom in de WSW en de gevolgen daarvan voor Drechtwerk. Over de verschillende strategische mogelijkheden en de inmiddels ingezette transitie van Drechtwerk heeft de Raad bestuur en directie geadviseerd. De voorzitter van de Raad van Commissarissen is als adviseur bij de vergaderingen van het Algemeen Bestuur aanwezig geweest.

Door de bijzondere situatie met een gedelegeerd commissaris als waarnemend directeur hebben de reguliere commissies slechts beperkt hun werkzaamheden verricht. De Auditcommissie heeft enkele vergaderingen met de accountant bijgewoond. Tevens heeft zij zich nadrukkelijk vergewist van de benodigde acties om de goedkeurende accountantsverklaring (2013) te waarborgen en ook voor de toekomst in te (blijven) bedden.

De operationele en financiële bedrijfsvoering heeft ook in 2014 wederom tot een positief jaarrekeningsaldo ten opzichte van de begroting geleid.

In het najaar van 2013 is politiek besloten dat vooruitlopend op de komst van de participatiewet, de GR Drechtwerk deel uit moest gaan uitmaken van de GR Drechtsteden en de status als aparte GR opgeheven zou worden. Alhoewel aard en tijdpad hiervan inmiddels zijn bijgesteld is de richting een wezenlijk andere dan die destijds om de instelling van een Raad van Commissarissen vroeg. Daarmee lag ook de discussie over positie en de rol van de nog steeds informele Raad van Commissarissen nadrukkelijk opnieuw op tafel. De ontwikkelingen in de loop van 2014 hebben er uiteindelijk in geresulteerd dat in goed overleg de Raad van Commissarissen ultimo 2014 opgeheven is. Enkele voormalige leden blijven als klankbord beschikbaar voor directie en bestuur.

De vergoedingen voor de commissarissen bedroegen € 6.000 per jaar en € 7.500 voor de voorzitter.

Arie Verberk (voorzitter)

Jeannine Peek

Rob van den Bosch

Dany Vermaas

Hans Kamps

Joop Hylkema

## **Verslag directie**

Met het invoeren van de Participatie wet is een belangrijk moment aangebroken in de lange historie van sociale werkvoorziening. Vanaf 1 januari 2015 is er geen nieuwe instroom meer van medewerkers in de WSW. Naast de blijvende verantwoordelijkheid voor de bestaande medewerkers vroeg dat een heroriëntatie voor de rol en positie van Drechtwerk. Enerzijds zou immers, zonder nieuwe koers, door het stoppen van de instroom het bedrijf door natuurlijk verloop de komende jaren krimpen met risico voor de continuïteit van Drechtwerk voor de dan nog resterende mensen. Anderzijds zijn er ook na 1 januari 2015 mensen die vergelijkbare mogelijkheden en beperkingen hebben als voorheen in de WSW en blijft behoefte bestaan aan vormen van ondersteuning.

Met het vooruitzicht van de komst van de Participatie wet heeft in de regio een langdurige en zorgvuldige oriëntatie plaatsgevonden op de toekomst. Die oriëntatie is nadrukkelijk niet ingezet vanuit het licht van de bestaande instituties maar vanuit wat de brede doelgroep gezien vanaf 2015 het meest effectieve, en betaalbare, palet aan dienstverlening zou kunnen zijn. Alhoewel het regionaal beleid hierop door de Drechtraad wordt vormgegeven zijn bestuur en directie van Drechtwerk daar nadrukkelijk en actief bij betrokken geweest.

Een aantal belangrijke elementen daarin zijn dat er onderscheid wordt gemaakt in dienstverlening voor de mensen die een beroep doen op een participatie-uitkering in mensen met een loonwaarde boven en beneden de 50%. Voor de eerste groep blijft de inzet onverkort op het verkrijgen van een betaalde baan op de reguliere arbeidsmarkt, al dan niet gesubsidieerd en begeleid. Voor de 2<sup>e</sup> groep wordt ingezet op (sociale) participatie, structuur, contacten etc. anders dan via een betaalde baan. Vooralsnog is er niet voor gekozen een nieuwe vorm van "beschut binnen" aan te bieden. Wel ligt er een onderzoeksvraag van de Drechtraad op dat punt voor 2015. Daarnaast zal, vanuit de realiteit van de arbeidsmarkt waarin nog wel werk is maar nauwelijks (vaste) banen, veel meer dan voorheen worden ingezet op detachering van mensen op de reguliere arbeidsmarkt. Besloten is dat te doen vanuit 1 werkgeversbenadering voor Sociale Dienst, Drechtwerk (en UWV), gepositioneerd bij Baanbrekend Drechtsteden. Er is daarmee een onderscheid aangebracht is het "leveren van mensen" hetgeen via Baanbrekend Drechtsteden loopt en het "leveren van diensten" door Drechtwerk. De WSW-medewerkers blijven formeel in dienst bij Drechtwerk. Voor de door de SDD gedetacheerde mensen uit de bijstand en inmiddels de participatiewet vervult een van de BV's van Drechtwerk, WerXaam, op rekening en risico van de SDD, de rol van payrolller.

Voor de bestaande (SW-)medewerkers bij Drechtwerk blijft Drechtwerk als werkgever in stand. Wel is in 2014 besloten tot afbouw van een deel van de tijdelijke contracten in de loop van 2015. Een ander deel heeft juist een vast contract gekregen. Zowel vanuit overwegingen vanuit het perspectief van de totale brede doelgroep, het eerder genoemde onderscheid in werk en participatie, als vanuit financiële overwegingen. Al deze tijdelijke collega's krijgen een participatieplek aangeboden en van de eerste groep heeft een deel daar ook gebruik van gemaakt (participatieplekken zijn vrijwillig). Deels binnen Drechtwerk en deels bij andere lokale participatiebedrijven.

Voornoemde beleidsontwikkelingen hebben er toe geleid dat voor de verschillende bedrijven is bezien hoe die daar het best op kunnen aansluiten.

Een belangrijke keuze daarin was om de (detacherings)activiteiten van Drechtwerk Personeel vanuit het licht van detachering van de brede(re) doelgroep en vanuit 1 werkgeversbenadering onder te brengen bij de Sociale Dienst Drechtsteden. Per 1 maart 2014 zijn betrokken medewerkers fysiek verplaatst naar de Sociale Dienst en onder aansturing van een manager van de Sociale Dienst gebracht (onder formele verantwoordelijkheid van Drechtwerk gedurende 2014). Vervolgens heeft gaandeweg de integratie en transitie plaatsgevonden resulterend in een juridische overgang per 1 januari 2015. In goede afstemming met de medezeggenschapsorganen en vakverenigingen zijn de benodigde

instemmingen daarvoor tijdig verkregen. Inmiddels kan gesteld worden dat zowel de betrokken medewerkers lovend zijn over deze overgang als dat het feitelijke effect al zichtbaar is in meer detacheringen uit de bredere doelgroep. Daarnaast blijkt de sturing op detachering en tarieven in belangrijke mate te hebben bijgedragen in het positieve bedrijfsresultaat van Drechtwerk in 2014.

Voor de verschillende BV's van Drechtwerk is de lijn bepaald die dichter naar het werk cq naar de markt te brengen en te versterken door samenwerkingen met de markt. Voor Drechtwerk Groen en voor Fris Facilitair besloten op zoek te gaan naar partners om een in een zogenaamde " Social Joint Venture" vanuit gezamenlijk eigendom, verantwoordelijkheid en inbreng de werkgelegenheid voor de (bestaande en nieuwe) doelgroep te borgen en zo mogelijk uit te breiden. Gezien de aard van de activiteiten en de markt is voor Assembly Partner ingezet op een mogelijke overname door een marktpartij. Voor Drechtwerk diversiteit is in 2014 besloten dat dat als zelfstandig onderdeel onvoldoende levensvatbaar is en wordt afgebouwd waarbij behoud van werkgelegenheid voor betrokkenen wordt gewaarborgd. Deze trajecten lopen inmiddels conform planning.

Voor het Leerbedrijf is de lijn ingezet dit, in lijn met het regionaal beleid, om te vormen naar een participatiebedrijf. Daarin vindt verbreding van de dienstverlening plaats naar bijvoorbeeld participatieplekken maar ook diensten en samenwerkingen voor en met zorgpartners of onderwijs. Een en ander in goede afstemming met en aansluitend op het aanbod van de (andere) lokale participatiebedrijven. Daarmee wordt zowel de continuïteit gewaarborgd voor het krimpende aantal SW-collega's als is een aanvullende faciliteit beschikbaar in de regio als overloop en achtervang voor participatieplekken of voor activiteiten die een infrastructuur vereisen zoals die binnen Drechtwerk beschikbaar is.

Voorgaande transitie en het benodigde tijdspad daarvoor hebben er toe geleid dat met de eerder besloten invlechting van de GR Drechtwerk in de GR Drechtsteden pas op de plaats is gemaakt en Drechtwerk in elk geval in 2015 nog zelfstandig door gaat.

Te midden van deze ontwikkelingen is Drechtwerk in staat geweest om waardevol werk te bieden aan ruim 1.600 medewerkers met een bijzondere achtergrond. Ook in financiële zin sluiten we positief af ten opzichte van de begroting.

Met een eindresultaat van €984.000 is er ruimte voor een stuk reservering van voorziene extra kosten voor 2015 als gevolg van de nieuwe Wet Werk en Zekerheid en kan de begrote gemeentelijke bijdrage van € 4,7 miljoen met een bedrag van € 734.000 verminderd worden. Het feit dat het positieve resultaat voor het overgrote deel bepaald wordt door, naast een niet geraamde terug ontvangst van werkgeverslasten van € 240.000 de positievere resultaten van Drechtwerkpersoneel van (afgerond) €750.000 geeft blijk van de voorspelbaarheid van de bedrijfsvoering en de juistheid van de ingezette koers rond detachering. Conform begroting laten Fris Facilitair en Assembly Partner positieve bedrijfsresultaten zien. Drechtwerk groen en Diversiteit zijn in 2014 verliesgevend. Groen mede als gevolg van sterk gedaalde omzetten voor deelnemende en andere gemeenten. Het leerbedrijf draaide positiever dan begroot.

Tenslotte is in het jaar hard gewerkt om een groot aantal zaken op procedureel gebied en interne beheersing verder op orde te krijgen. Dit vindt zijn vervolg in 2015.

Met de mooie resultaten van 2014 en de in 2014 helder geworden koers staat Drechtwerk gesteld om concrete en adequate invulling te geven aan de nieuwe toekomst en het behoud van werkgelegenheid daarmee voor de vaste medewerker en nieuwe instroom!

Walter H. Bak QC/AC MBA  
Algemeen Directeur

## Bedrijfsvoering

De afgelopen jaren heeft Drechtwerk onder financiële druk de organisatiekosten zo veel als mogelijk teruggebracht. Zowel, waar dat kon, qua materiële budgetten als qua ondersteunende formatie. In dat licht maar ook in het licht van de onzekerheden over de toekomst van Drechtwerk de afgelopen jaren is relatief weinig geïnvesteerd in bijvoorbeeld zaken als ICT. Ook 2014 stond, eerst nog vanuit het licht van de verwachte integratie met de GR Drechtsteden, later vanuit de nu besloten transitierichtingen, onder hetzelfde gesternte. Investerings en uitgaven worden daar waar mogelijk niet gemaakt of uitgesteld als de mogelijkheid bestaat dat dat binnenkort tot kapitaalvernietiging zou kunnen leiden. Zaken waarvan zeker is dat dat niet het geval is, of die juist sowieso nodig zijn voor de transitie, worden wel, maar met gezonde zuinigheid vanuit het werken met publiek geld, opgepakt.

Hetzelfde geldt voor interne procedures en formele vastleggingen en documenten. Alhoewel dergelijks zaken op zichzelf goed geregeld waren, zijn die de afgelopen jaren beperkt geactualiseerd. Daar waar dat nodig is voor bijvoorbeeld kwaliteit van de geleverde producten of de benodigde certificeringen is en wordt dat vanzelfsprekend wel opgepakt. Op een aantal punten werd deze situatie gezien de inmiddels jaren voortdurende onzekerheden qua toekomstperspectief te dun. Mede op grond van adviezen van de accountant is in 2014 op de benodigde punten ingezet om het been bij te trekken. Daartoe is bijvoorbeeld ook ingezet door een interim financieel directeur uit de GR Drechtsteden aan te trekken, mede met die opdracht, en is tijdelijk extra capaciteit ingezet op P&C. Alhoewel deze acties nog in 2015 voortgang zullen moeten vinden is bijvoorbeeld vanuit de interim letter van de accountant over 2014 al een positieve ontwikkeling te constateren. Afgezien van het waarborgen van de "financiële en procedurele hygiëne" zullen overigens ook nu afwegingen op al dan niet in te zetten capaciteit of investeringen gewogen worden in het licht van wat wel en niet zinvol is vanuit de inmiddels ingezette transitie van de verschillende bedrijven.

In 2014 zijn er wat zorgelijke signalen geweest rond de staat van ICT en de inkoopprocessen van Drechtwerk. Deze waren in belangrijke mate ingekleurd vanuit het perspectief van aansluiting bij (niveau en aard van inrichting) van de GR Drechtsteden. Als je niet vanuit dat perspectief, maar vanuit de continuïteit en gezonde bedrijfsvoering van een organisatie kijkt zijn die beelden anders.

Hierop is begin 2015 ingezoomd. Aan het CIO-office van de GRD is gevraagd een eerder rapport vanuit dat perspectief te actualiseren en te specificeren. Daaruit komt nu een veel geruststellender beeld. Gemakshalve wordt hierbij uit het rapport geciteerd:

"..Op basis van de huidige inventarisatie is te constateren dat er geen bijzondere risico's (meer) zijn voor de continuïteit van de Drechtwerk ICT. Voor de geïnventariseerde software wordt door de huidige leveranciers ondersteuning geboden. Daarmee is er geen sprake meer van niet ondersteunde software..... Aandacht en sturing op ICT is inmiddels met de opgestelde overzichten en de periodieke overleggen met de algemeen directeur geborgd."

Voor wat betreft inkoop is, mede vanuit het perspectief van mogelijk te realiseren besparingen, door heraanbestedingen en inkoop met ondersteuning vanuit het SCD, door het SCD een onderzoek gedaan. Uit het conceptrapport blijkt dat de mogelijkheden beperkt zijn. Naast de directe kosten op order zijn de overige inkoopkosten voor wat betreft de grote contracten veelal via landelijke en scherpe Cedris-contracten. Op de overige beïnvloedbare inkoopcontracten wordt maar beperkt besparingspotentieel verwacht en op die gevallen waar dat gezien wordt loopt dat samen met conform voornoemd al in de begroting opgenomen taakstellingen (ondersteuning accountant, ICT, gebouwenonderhoud). Vanzelfsprekend worden reële mogelijkheden verder bezien en opgepakt.

Alhoewel zoals gezegd de te maken keuzen altijd worden gemaakt vanuit het licht van wat zinvol is in het kader van de lopende transitie, en gegeven de inmiddels nog niet afgeronde maar wel lopende acties, kan gesteld worden dat de interne beheersing in zowel praktische als formele zin op een normaal en acceptabel niveau beweegt.



## Werkbedrijven

### AssemblyPartner

2014 stond in het teken van verdere procesoptimalisatie, hetgeen noodzakelijk was om concurrerend te kunnen blijven in de markt. Daarnaast noodzakelijk om, ondanks een hogere output, de rust en het overzicht te bewaren voor de gedetacheerde SW medewerkers.

Op het logistieke vlak zijn er aanzienlijke stappen voorwaarts gemaakt. Het verlagen van de afdelingsvoorraden d.m.v. bevoorraden op basis van KANBAN ("just in time") geeft een opgeruimd en overzichtelijk beeld van de productie waarin het efficiënt maar ook prettig werken is.

Om inzichtelijk te maken waar de kosten precies zitten heeft er, i.s.m. Quooker een her-calcuatie plaatsgevonden van alle te produceren artikelen. Op basis van deze gegevens zijn de processen en verkoopprijzen aangepast.

De opzet van een Kwaliteitsafdeling heeft geresulteerd in verlaging van de uitval bij de klant en een directere terugkoppeling in het proces.

Het definitief uitvallen van twee leidinggevende is met name opgevangen door de Bedrijfsdirecteur en het Afdelingshoofd van de Elektronica-afdeling. Hierdoor was op het commerciële vlak minder capaciteit beschikbaar wat resulteerde in minder nieuwe klanten. Een meevaller hierin is dat nagenoeg alle bestaande klanten een omzet groei hebben laten zien, waardoor het uiteindelijke resultaat toch hoger uitkwam dan begroot.

Met het oog op de toekomst plannen (transitieproces SD en DW), zijn er verschillende marktpartijen benaderd voor eventuele intensievere samenwerking of overname. Met één marktpartij worden momenteel vervolgesprekken gevoerd.

De vooruitzichten van 2015 zijn positief. De groei van Quooker en Sunshower heeft tot gevolg dat deze afdeling opgesplitst wordt in 2 afdelingen waarbij de Sunshower afdeling april 2015 is verhuisd naar een aangrenzende ruimte op het terrein. Commercie en verbreding/spreiding van de opdrachtenportefeuille heeft de hoogste aandacht in 2015. De vacature-invulling voor de functie van Accountmanager en het staan op de beurs Electronic& Automations in Utrecht, is noodzakelijk om de bestaande klantenkring verder uit te breiden.

Het jaar is afgesloten met een positief resultaat van € 324.000 € 416.000 beter dan begroot.

Gedurende 2014 waren 65 fte hier werkzaam, waaronder 54 fte SW-medewerkers.

John Drenth  
Directeur Assembly Partner

## **FrisFacilitair**

DrechtwerkFacilitair B.V., handelend onder de naam FrisFacilitair, is een dienstverlenend bedrijf dat zich richt op de markt van bedrijven, gemeentes en overheidsinstellingen. Onze Corebusiness is schoonmaakonderhoud, glasbewassing, bedrijfsdiensten, wasserijdiensten, schilders- en onderhoudsdiensten. Het beleid is om passend werk te zoeken voor onze doelgroep, met als streven de kwaliteiten van de medewerkers te benutten zodat de klant zijn opdracht met een vertrouwd gevoel aan ons kan uitbesteden.

Het uiteindelijke doel is een goede balans tussen sociaal, operationeel en financieel beleid.

Binnen FrisFacilitair is er in 2014 door Effectory een medewerkers tevredenheidsonderzoek uitgevoerd.

De waardering vanuit onze medewerkers is hoog, dit is bekroond met het cijfer 7,8.

Na deelname aan een landelijke onderzoek op het gebied van tevredenheid zijn wij van de 150 genomineerde bedrijven voor Beste Werkgever op de 17e plaats geëindigd.

ISO 9001:2008 en de NEN-ISO 26000:2010, de Maatschappelijke Verantwoordelijkheid van Organisaties wordt toegepast bij FrisFacilitair.

Om ons te onderscheiden op de markt is het bedrijf zo ingericht dat leren en het opdoen van werkervaring een belangrijk onderdeel is. Doordat de markt ook in 2014 nog steeds een terugtrekkende beweging vertoont, blijft het een taak om je continu te onderscheiden in de markt. Ondanks bezuinigingen die worden doorgevoerd bij verschillende opdrachtgevers hebben wij onze klanten weten te behouden binnen de schoonmaak.

Bij de wasserij hebben wij een kleine groei zien ontstaan. Bij de schilders zien wij dat grote opdrachten nauwelijks op de markt komen. Door veel ad-hoc werk te hebben uitgevoerd is het negatieve resultaat op dat onderdeel beperkt gebleven.

Bij de schoonmaak zijn er veel éénmalige opdrachten en periodieke schoonmaakwerkzaamheden uitgevoerd.

Hiermee hebben wij de tegenvallende resultaten van de twee andere bedrijfsonderdelen weten te compenseren en hebben wij het jaar kunnen afsluiten met een positief resultaat.

Het jaar is afgesloten met een positief resultaat van € 99.000. € 11.000 beter dan begroot.

Gedurende 2014 waren 96 fte hier werkzaam, waaronder 75 fte SW-medewerkers.

Corine Vermeij  
Directeur Fris Facilitair

## DWGroen

2014 is voor DWGroen een moeizaam jaar geweest, waarbij kostenreductie op groenonderhoud en komst van de Participatiewet een rol hebben gespeeld. Ook vanuit de gemeenten is de trend van de afgelopen jaren een duidelijk dalende omzet. Deels door bezuinigingen op het onderhoud, deels door gunning aan andere partijen. Met de gemeenten is en wordt gesprek gevoerd om tot een vanuit alle perspectieven betere balans te komen.

De corebusiness van DWGroen is het onderhoud van het groen en verwijderen van afval in openbare ruimten. Daarnaast voeren wij de werkzaamheden van hygiëne bestekken uit (reinigen en zeven van stranden, reinigen van straatmeubilair en bebording, verwijderen van zwerfvuil) en verzorgen het groenonderhoud van bedrijven. Niet alleen het groen buiten wordt door ons verzorgd, ook het groen binnen krijgt onze aandacht en wordt door Interieurbeplanting geleverd en onderhouden. Alle werkzaamheden worden vanuit de SW doelstelling verricht met ruim 300 fte.

Door het aanhoudende zachte weer was de start van het groeiseizoen vroeg. In maart werden de onderhoudsronden (schoffelen en maaien) binnen en buiten de Drechtsteden al gestart. De zomerperiode was een overwegend natte periode. Juni was een droge maand, maar juli en vooral augustus nat. Hierdoor bleven de weekendbeurten in de hygiëne-bestekken achter op andere jaren. De natte periode werd gevolgd door een rustig najaar, waarbij het blad door de relatief koude augustus maand in september reeds begon te vallen. De bladperiode (bladruimen) is dan ook een bijzonder lange periode geweest. Het jaar eindigde zoals het was begonnen met vrij zacht weer, hierdoor konden we op diverse plaatsen met snoeien beginnen.

Het jaar is afgesloten met een negatief resultaat van € 495.000. € 220.000 slechter dan begroot.

Gedurende 2014 waren 308 fte hier werkzaam, waaronder 280 fte SW-medewerkers.

Peter van Klooster  
Directeur Drechtwerk Groen

## **DrechtwerkDiversiteit**

De opdrachten voor het jaar 2014 waren begin 2014:

- 1) Het neerzetten van Grand Café Bellissima in Hendrik Ido Ambacht en laten zien dat er, ook in die locatie voldoende potentie zit.
- 2) Inkoop percentage van, met name de locatie aan de Kamerlingh Onnesweg terug te brengen van 110 % naar 60 %
- 3) Specialisatie van de divisies catering versus de horeca locaties
- 4) Uitbouwen van de omzet Grand Café Bellissimo/ Leerpark
- 5) Commerciële doelstelling die gemaakt is met de dienstverleningsovereenkomst met Coöperatie Leerpark te halen

Het begin van het 2<sup>de</sup> kwartaal van 2014 heeft een aantal uitgangspunten, die er in januari nog waren, doen kantelen. In het eerste kwartaal is er kritisch naar de potentiële toekomst van de BV's van Drechtwerk gekeken. Met de inzichten van dat moment is besloten dat voor DrechtwerkDiversiteit BV het uitgangspunt werd de lopende contracten uit te dienen om vervolgens deze BV op te heffen.

Voor het management van de BV betekent dit het bijstellen van de strategie en werken volgens nieuwe inzichten.

De medewerkers vormen een hecht team Een team waarin iedere rol belangrijk is en wat ook zo ervaren wordt door alle medewerkers. Dit resulteert in weinig verloop in het personeelsbestand en het laagste ziekteverzuim % van Drechtwerk.

Een jonge organisatie die de eerste twee jaren van haar bestaan vooral turbulentie heeft gekend. Die zowel in groei als in tegenslagen maar ook in productiedruk laat zien dat juist mede dankzij alle turbulentie een ieder bereid is zijn deel te nemen.

Het sluiten van Bellissima heeft tot gevolg gehad dat we eind 2014 van 3 collega's afscheid hebben moeten nemen. Daarnaast hebben we wijzigingen aangebracht in de leidinggevenden en verantwoordelijkheden.

Al met al is 2014 een jaar geweest van vallen, opstaan en weer doorgaan maar vooral ook van doorzetten en te blijven geloven in onze kracht en concept.

Het jaar is afgesloten met een negatief resultaat van € 392.000. € 269.000 slechter dan begroot.

Gedurende 2014 waren 33 fte hier werkzaam, waaronder 24 fte SW-medewerkers.

Daphne Uyterlinde  
Directeur Drechtwerk Diversiteit

## DrechtwerkPersoneel

2014 is voor de collega's van Drechtwerkpersoneel een bijzonder jaar geweest waarin de overgang naar de Sociale Dienst Drechtsteden (SDD) heeft plaatsgevonden.

Vanuit de keuze in de regio om vanuit het licht voor inzet op detachering van de brede(re) doelgroep en vanuit 1 werkgeversbenadering voor SDD, Drechtwerk (en UWV) is besloten om de (detachings)activiteiten van Drechtwerk Personeel onder te brengen bij de SDD. Het traject om tot deze keuze te komen is in goed overleg en samenwerking tussen Drechtwerk en de SDD maar ook met de regionale stuurgroep en de GRD en niet in de laatste plaats de Bijzondere Ondernemingsraad (BOR) en de vakbonden tot stand gekomen.

Nadat de keus gemaakt was is gekozen voor een snelle verhuizing naar de per 1 maart 2014 en werd de aansturing bij een manager van de SDD belegd (onder formele verantwoordelijkheid van Drechtwerk). Vervolgens is de rest van het jaar benut om met en door de betrokken collega's van de SDD en van Drechtwerkpersoneel de processen opnieuw op te zetten vanuit het perspectief van de participatiewet en de integratie in de SDD vorm te geven. Simultaan werd de formele overdracht van taken, en de formele advisering van de medezeggenschap en de in- en uitdiensttreding c.a. vormgegeven waarmee per 1 januari 2015 de overgang ook formeel een feit was.

Inmiddels kan gesteld worden dat zowel de betrokken medewerkers lovend zijn over deze overgang als dat het feitelijke effect al zichtbaar is in meer detacheringen uit de bredere doelgroep. Daarnaast blijkt de sturing op detachering, verlaging ziekteverzuim en tarieven in belangrijke mate te hebben bijgedragen in het positieve bedrijfsresultaat van Drechtwerk in 2014. Met gepaste trots kijken we terug op de inzet en prestaties van de (voormalige) collega's en de collega's van de SDD daarin.

Als regionale collega's en vanuit de verbindingen in ons werk blijven we de (SDD) collega's ook na 1 januari ontmoeten en elkaar versterken in onze opgaven voor de doelgroepen.

	Realisatie 2014	Begroot 2014
Omzet	€ 10.328	€ 9.348
FTE	424	380

Het jaar is afgesloten met een positief resultaat van € 3.520.000. € 759.000 beter dan begroot. Gedurende 2014 waren 424 fte hier werkzaam, waaronder 404 fte SW-medewerkers.

Manager Werk & Inkomen (SDD 2014)

## Leerbedrijf

In 2013 heeft het Leerbedrijf de bewuste en strategische keuze gemaakt om zich meer toe te leggen op het in-, om en verpakken van "food" producten. Eenvoudig repeterend productiewerk loopt terug in Nederland maar er blijft gelukkig volop gegeten en gesnoept worden. In 2014 is het certificaat FSSC22000 Food Manufacturing met succes behaald. Dit is een systeem dat volledig gericht is op de voedselveiligheid te borgen en een 100% traceability te garanderen in geval van problemen. Deze aanpassing in de koers heeft er toe geleid dat we veel meer (passend) werk hebben voor een groot deel van onze medewerkers en dat de orderportefeuille beter gevuld is.

Een gevulde orderportefeuille en een strakke sturing op de kosten resulteerde in 2014 tot een exploitatieresultaat dat ruim € 200.000 beter was dan het budget en zelfs € 400.000 beter dan het resultaat van het jaar ervoor.

De organisatorische aansturing op de afdelingen is in 2014 gewijzigd. In het verleden was het altijd zo dat een afdelingshoofd verantwoordelijk was voor alle personeelstaken en tegelijkertijd alle productietaken. Zowel een uitbreiding in P-taken als strengere eisen in de productie hebben er toe geleid om het takenpakket te splitsen. Een afdeling wordt nu gerund door een hoofd productie en een hoofd personeel. Ieder kan zich nu beter richten op zijn/haar specialisme. Een daling van het ziekteverzuim met 2,5% is hier een direct gevolg van en in de productie zie je nu veel meer structuur waardoor minder fouten gemaakt worden.

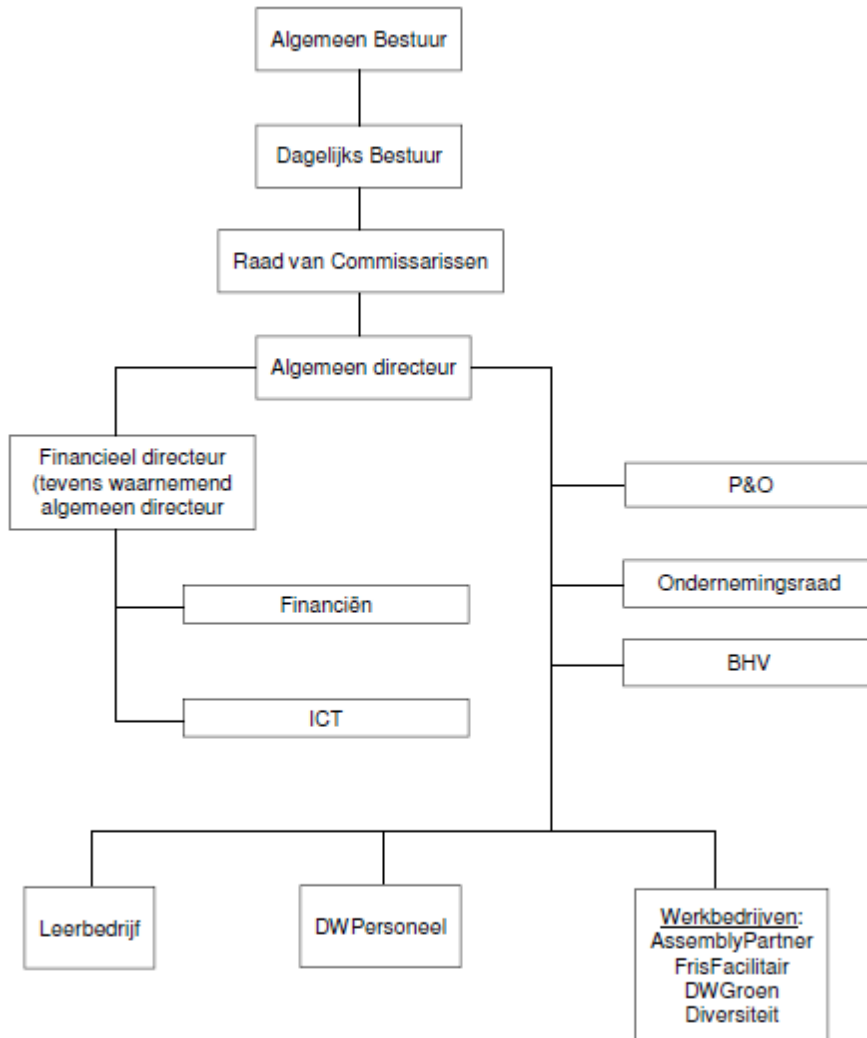
De basis staat nu sterk en we zijn klaar om in 2015 ook andere doelgroepen dan WSW te bedienen. Per 1 januari 2015 stopt de instroom in de WSW en de structuur en werkzaamheden in het Leerbedrijf zijn uitermate geschikt voor een veel bredere groep mensen met een afstand tot de arbeidsmarkt. Het Leerbedrijf zal zich in 2015 omvormen tot een Participatiebedrijf en zich richten op alle doelgroepen van de Participatiewet die op 1 januari 2015 in werking treedt en groepen in de Zorg. Hier past een nieuwe naam bij. In 2015 zult u ons als DrechtstedenActief, Participatiebedrijf tegen gaan komen.

Het jaar is afgesloten met een negatief resultaat van € 2.727.000. € 215.000 beter dan begroot.

Gedurende 2014 waren 542 fte hier werkzaam, waaronder 519 fte SW-medewerkers.

Richard van Velzen  
Directeur Leerbedrijf

## De organisatie



## **Bestuur, Raad van Commissarissen, Management en Ondernemingsraad**

### **Algemeen Bestuur**

De heer E. van de Burgt*	- Gemeente Dordrecht (voorzitter)
De heer A. Flach	- Gemeente Hendrik-Ido-Ambacht
De heer G. Slotema	- Gemeente Zwijndrecht (t/m mei 2014)
De heer R. Kreukniet	- Gemeente Zwijndrecht (vanaf juni 2014)
De heer J. Lavooi	- Gemeente Sliedrecht (t/m maart 2014)
De heer H. Tanis	- Gemeente Sliedrecht (vanaf juni 2014)
De heer P. Verheij*	- Gemeente Alblasserdam
De heer H. Nieuwstraten	- Gemeente Papendrecht (t/m maart 2014)
De heer J.N. Rozandaal	- Gemeente Papendrecht (vanaf mei 2014)

\* Tevens lid Dagelijks Bestuur

### **Raad van Commissarissen**

De heer A. Verberk (voorzitter)
De heer R. van den Bosch
De heer J. Hylkema
De heer H. Kamps
Mevrouw J. Peek
De heer D. Vermaas

### **Directie**

Joop Hylkema	- waarnemend algemeen directeur
Jaap van Dijk	- waarnemend financieel directeur

### **MT**

Richard van Velzen	- Manager Leerbedrijf
Hannine van de Grift	- Manager Drechtwerk Personeel (tot 1 maart 2014)
Jacqueline Kooy	- Manager P&O
Daphne Uyterlinde	- Manager DrechtwerkDiversiteit
Corine Vermeij	- Bedrijfsdirecteur FrisFacilitair B.V.
John Drenth	- Directeur AssemblyPartner
Peter van Klooster	- Manager DWGroen

### **Ondernemingsraad**

#### **Dagelijks Bestuur:**

Willy Visser (voorzitter)
Jan Pons (vicevoorzitter)
Kees Spaan (lid DB)
Natasja Smit

#### **Leden:**

Harry Advokaat	Philippe Marijnissen
Peter van Amerongen	Ton de Waard
André Baas	Engelien Bijloo
Adrie Berkhout	Margrith Touw
Peter Bras	Justin Honkoop



## Bericht van de Ondernemingsraad

Evenals voorgaande jaren was 2014 voor de OR opnieuw een veelbewogen jaar. Zowel binnen als buiten Drechtwerk hebben er veel veranderingen plaatsgevonden. Voor het begeleiden van de transitie van Drechtwerk naar de GR Drechtsteden is in 2013 een zogenaamde BOR opgericht "Bijzondere Ondernemingsraad". In deze BOR hebben een aantal leden van de OR Drechtwerk, de OR GR-Drechtsteden en een onafhankelijk voorzitter zitting genomen.

### Overlegvormen

Naast de reguliere OR-vergaderingen was er ook een overleg tussen het DB van de OR en een lid van de Raad van Commissarissen in het in het teken van de toekomstige veranderingen. Om de twee weken vond er informeel overleg plaats tussen het DB van de OR en de bestuurder. Verder heeft er regelmatig overleg plaatsgevonden tussen het DB van de OR en SPOOR, Samenwerkend Provinciaal Overleg Ondernemingsraden Randstad.

### Advies en instemming

Er zijn 2014 diverse advies- en instemmingsverzoeken door de bestuurder bij de OR ingediend. Onderstaand de belangrijkste;

- onregelmatigheidstoeslag Bellissimo,
- transitie ambtelijk en Werzaam medewerkers van DW Personeel naar de SDD,
- advies Track en Trace systeem FrisFacilitair,
- besluitvorming rond Bellissima,
- nieuwe folder Ziekteverzuim 2014.

Na kritische toetsing heeft de OR in veel gevallen positief geadviseerd of instemming verleend. Vanuit de OR hebben een aantal commissies en werkgroepen de diverse processen kritisch gevolgd.

De OR heeft een grote rol gehad in de begeleiding van de transitie van de ambtelijk en Werzaam medewerkers van DW personeel naar de SDD. Deze medewerkers zijn, zonder verlies van arbeidsvoorwaardelijke rechten één op één overgegaan naar de SDD. Hier zijn ook de vakbonden bij betrokken geweest. Wat betreft de invoering van het Track en Trace systeem bij FrisFacilitair, hier heeft de OR negatief advies op gegeven en uiteindelijk is dit systeem niet doorgevoerd. Bij de sluiting van Bellissima was voor de OR de belangrijkste factor de goede herplaatsing van het personeel.

Het afgelopen jaar heeft de OR zich opnieuw ingezet om, in het belang van alle medewerkers, tot goede afspraken met de bestuurder te komen.

Willy Visser (voorzitter)

## **Personeel & Organisatie**

### **Ontwikkeling in de arbeidsvoorwaarden**

#### **Minder opbouw pensioen**

Door de crisis zijn de lonen zowel in de marktsector als in de overheidssector de afgelopen jaren nauwelijks gestegen. Sociale partners hebben mede in verband hiermee besloten om de pensioenpremies te verlagen om zodoende het besteedbaar inkomen te verhogen. Achterliggende gedachte hierbij is dat hiermee de economische groei wordt bevorderd. Ook het pensioenfonds voor de Sociale Werkvoorziening, PWRI, en het ABP hebben daarom de pensioenopbouw verlaagd. PWRI verlaagde de opbouw van 2,05 % naar 1,9 %, het ABP van 2,05 naar 1,95 %.

#### **Nieuwe cao voor ambtelijke – en WerXaammedewerker**

Ondanks de geringe budgettaire ruimte heeft de VNG in het najaar een arbeidsvoorwaardenakkoord met de bonden kunnen sluiten. Het akkoord heeft een looptijd tot 1 januari 2016. Belangrijke punten uit het akkoord zijn:

##### Loonparagraaf

In oktober 2014 werd *eenmalig* € 350,00 bruto uitgekeerd.

Per 1 oktober 2014 ontvingen de medewerkers een *structurele* salarisverhoging van 1%.

##### Het individueel keuzebudget

Het individuele keuzebudget (IKB), dat ingaat op 1 januari 2016, bundelt een aantal arbeidsvoorwaarden in één budget voor elke medewerker. De medewerker kan die aan verschillende doelen uitgeven. In deze cao is afgesproken om vier bronnen in het IKB op te nemen: de eindejaarsuitkering, de vakantietoelage, de werkgeversbijdrage levensloop en het bovenwettelijke deel van het vakantieverlof in de CAR-UWO (14,4 uur). Dit levert een flink percentage van het salaris op dat de medewerker kan besteden aan doelen naar keuze.

##### Vakantie bij ziekte

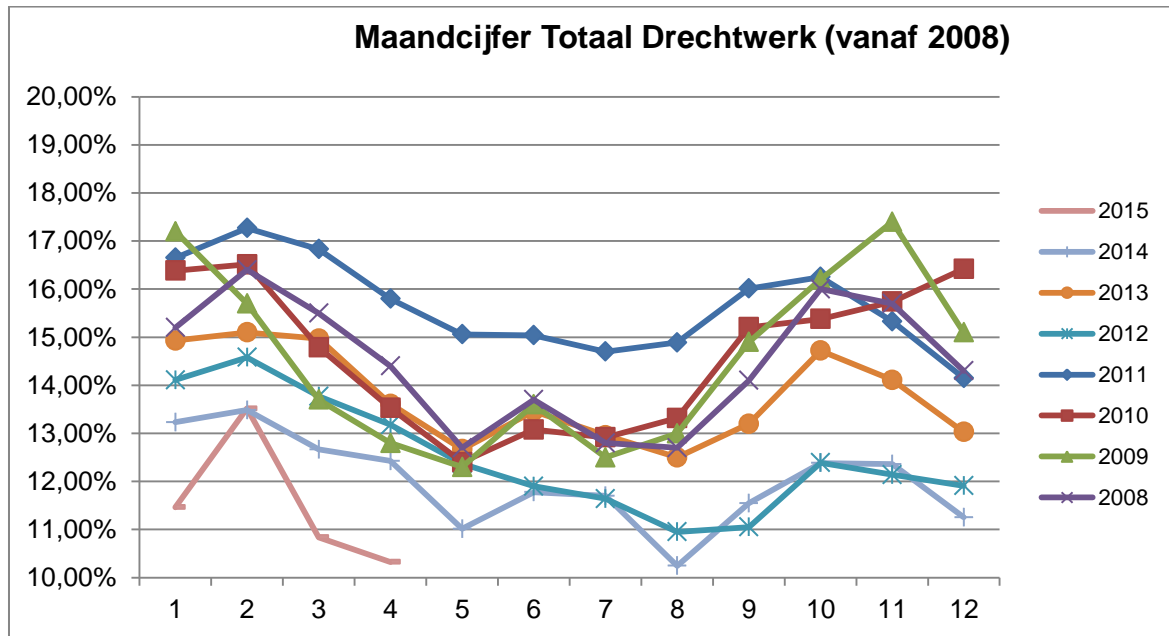
De bepalingen over vakantie bij ziekte zijn in lijn gebracht met Europese wetgeving. Dat betekent dat het onderscheid tussen ziek en niet-ziek vervalt bij opbouw en opname van vakantieverlof. Daarbij worden ook verval- en verjaringstermijnen ingevoerd.

##### Wijziging bovenwettelijke WW

De na-wettelijke uitkering, de uitkering die wordt gedaan na afloop van de WW duur aan medewerkers die worden ontslagen op grond van reorganisatie, is veranderd. Deze uitkering werd afgekapt bij 62 jaar en 9 maanden. In navolging van andere overheidscao's is dit gewijzigd in de AOW-leeftijd.

## Verzuim

2014 is afgesloten met een verzuimpercentage van 12%, onder de SW-medewerkers was dit 12,5% en bij AP/WX 7,8%. Ten opzichte van landelijke gemiddelde is dit vrijwel gelijk voor de SW-medewerkers van Drechtwerk. Voor het jaar 2013 was dit 13,8% dus een daling van 1,3%.



Dit jaar zijn we gestart met arbodienst, Zorg van de Zaak, de inrichting van het contract is op een aantal punten aangepast:

- Het inzetten van een verzuimcoach voor extra ondersteuning bij de leidinggevenden. Dit is gedeeltelijk ingevuld door een externe verzuimcoach vanaf april 2014, naast de verzuimcoach van Drechtwerk. Er is gericht gewerkt aan opbouw en vastlegging van dossiervorming en grip krijgen en houden op het verzuim
- De uren van de bedrijfsarts zijn teruggebracht van 24 naar 16 uur (vanaf september 2014)
- De administratie is ondergebracht bij het SW-team van Zorg van de Zaak. Dit is medio december 2014 gerealiseerd.

Zorg van de Zaak heeft ervoor gekozen in 2014 de bedrijfsarts te vervangen. Naar aanleiding hiervan zijn er klachten ontstaan over de dienstverlening van Zorg van de Zaak, die niet naar tevredenheid zijn opgelost. De moeizame samenwerking heeft er begin 2015 in geresulteerd dat Zorg van de Zaak in gebreke is gesteld en het contract ontbonden.

## Groepsvervoer

Het contract met Betuwe Express liep af op 31 december 2013, dit is tot 30 april 2014 verlengd in verband met de afwikkelingen van de aanbestedingen. De aanbesteding is opnieuw aan Betuwe Express gegund en loopt van 1 mei 2014 tot 1 mei 2016.

Met ingang van 1 mei 2014 zijn de routes opnieuw aangepast. Het aantal bussen (6) is gelijk gebleven. Er zijn meer centrale haltes gekomen. Dit heeft gevolgen voor de opstap-tijdstippen. De routes zijn hierdoor nog efficiënter geworden wat tot een kleine besparing heeft geleid. Per 1 mei 2014 zijn alle buspassen vervangen.

De reistijd voor medewerkers is maximaal 55 minuten. De loopafstand tot de haltes is voor de meeste medewerkers maximaal 800 meter vanaf het huisadres.

Medewerkers waarvan de opstaphalte verder dan 800 meter van het huisadres is komen op eigen gelegenheid naar een overeengekomen opstaphalte en gaan van daar uit met het groepsvervoer naar Drechtwerk en vice versa.

Op 31 december 2014 maakten 185 medewerkers gebruik van het groepsvervoer dit is gelijk aan het voorgaande jaar. In de zomermaanden komt een aantal medewerkers met de fiets naar Drechtwerk terwijl zij in de wintermaanden gebruik maken van het groepsvervoer.

## **Personenvervoer**

De samenwerking tussen Personenvervoer Drechtsteden en Drechtwerk gecontinueerd. De samenwerking is goed, er is sprake van een open en informeel contact waarbij beide partijen er naar streven het vervoer van medewerkers zo goed mogelijk te organiseren. De wijzigingen bij de Drechtopper, de organisatie die collectief vervoer regelt voor mensen met een beperking, heeft ook invloed gehad op het aantal medewerkers die dit jaar gebruik is gaan maken van het personenvervoer. De dienstverlening van het vervoer van de Drechtopper is eigenlijk bedoelt voor vervoer in verband met sociale contacten, uitstapjes e.d. Een aantal medewerkers maakte hiervan echter ook gebruik voor het woon- werkverkeer. Dit is lange tijd oogluikend toegelaten. Dit jaar is besloten om de regels die hierover zijn te gaan handhaven, waardoor deze medewerkers niet langer gebruik mochten maken van de Drechtopper voor woon- werkverkeer. De medewerkers zijn hierover door de Sociale Dienst Drechtsteden geïnformeerd. De medewerkers die niet in staat bleken, na keuring door de Arboarts, om met het openbaar vervoer of groepsvervoer te reizen zijn voor het personenvervoer geïndiceerd en maken hier inmiddels gebruik van. Het gaat om 12 medewerkers. De overige 11 medewerkers zijn ondergebracht bij het groepsvervoer of hebben op een andere manier het vervoer kunnen regelen. De aanvragen, die bij de verschillende gemeenten zijn gedaan voor subsidie per medewerker, zijn ook gehonoreerd. We blijven er naar streven, daar waar mogelijk, medewerkers de stap te laten maken van het personen- naar het groepsvervoer. Dit om een zo groot mogelijke zelfstandigheid bij het reizen te bewerkstelligen. Eind 2014 maakten 69 medewerkers gebruik van het personenvervoer een stijging 15 personen ten opzichte van 2013.

## **Schuldhelpverlening**

Bij 156 medewerkers werden de vaste lasten, zowel maandelijkse als niet-maandelijkse, betaald via looninhouding. Bij 89 medewerkers werden enkele schulden betaald. Sommige hiervan hadden meerdere schulden. In totaal zijn er 223 schulden behandeld. Daarnaast zijn ook leningen betaald. Voor 2014 werden 23 leningen afbetaald via looninhouding, die in 2014 doorliepen. In 2014 zijn hier 6 nieuwe leningen bijgekomen en zijn er 4 leningen afbetaald. In 2014 was er één medewerker in de WSNP en kwam er één medewerker bij in de WSNP. Bij deze medewerkers maakte onze afdeling de betalingen over naar de boedelrekening.

Bij 104 medewerkers werd er loonbeslag opgelegd. Bij 43 medewerkers werd er éénmalig loonbeslag opgelegd. Bij de overige medewerkers werden twee of meer loonbeslagen opgelegd. In totaal zijn 238 loonbeslagen verwerkt door Schuldhelpverlening. Er is dus meerdere keren loonbeslag gelegd dan in 2013. Deze loonbeslagen werden volgens de wettelijke norm ingehouden op het netto salaris.

Daarnaast werden vijf cessies (leningen die te allen tijde afbetaald worden ongeacht de financiële consequenties) betaald via looninhouding en zijn er geen nieuwe cessies ingevoerd.

Dit jaar kregen 14 medewerkers hun loon per week uitbetaald. 2 medewerkers zijn dit jaar overgestapt van maandsalaris naar weekloon en 7 medewerkers zijn teruggegaan naar maandsalaris.

Schuldhelpverlening heeft drie keer een adviserende rol gespeeld bij een aanvraag via het Solidariteitsfonds. Daarnaast heeft onze afdeling op verzoek van diverse werkleidingen mensen doorverwezen naar St. Sol. Fonds. Bij aanvragen voor voorschotten is 24 keer een advies gegeven.

In verband met de betaling van vaste lasten via looninhouding is regelmatig contact met externe instanties in verband met betalingen en mutaties. Bij een aantal medewerkers was de financiële situatie dermate problematisch, zie zijn doorverwezen naar Schuldhelpverlening van de Sociale Dienst Drechtsteden. Op verzoek van een aantal instanties wordt het salaris rechtstreeks naar hen overgemaakt, omdat zij de financiën van de desbetreffende cliënten regelen. Daarvan zijn er in 2014 11 gestopt en 10 nieuwe bijgekomen.

### **Ongewenste omgangsvormen**

Het afgelopen jaar hebben zich geen bijzondere gebeurtenissen voorgedaan op het gebied van ongewenste omgangsvormen. Het aantal meldingen steeg wel in vergelijking met het jaar daarvoor van 27 naar 34.

Drechtwerk hecht eraan het beleid met betrekking tot ongewenste omgangsvormen adequaat de te borgen. In dit verband zijn in 2013 reeds twee vertrouwenspersonen gecertificeerd, in 2014 werden dat er drie.

Om de stap naar de Klachtencommissie Ongewenste Omgangsvormen laagdrempeliger te maken, heeft de commissie een spreekuur gehouden waarvoor 15 medewerkers zich hebben aangemeld. Eén spreekuurcontact heeft geleid tot een behandeling van een formele klacht. Daarnaast heeft de commissie twee reguliere klachten behandeld en advies uitgebracht aan de directie. De betreffende adviezen betroffen niet de behandelde zaken, die gaven daar geen aanleiding toe, naar de zichtbaarheid van de commissie. Die adviezen zijn overgenomen.

Nadat zich bij herhaling incidenten hadden voorgedaan, hebben de vertrouwenspersonen op verzoek een cultuuronderzoek uitgevoerd binnen een afdeling van het Leerbedrijf. Ruim 120 medewerkers en hun leidinggevenden werden in korte tijd geïnterviewd. Naar aanleiding van de knelpunten die in het opgestelde rapport naar voren kwamen heeft het Leerbedrijf de gedane aanbevelingen grotendeels overgenomen.

### **Salarisadministratie**

Voor de salarisadministratie is het een relatief rustig jaar geweest. Er zijn alleen cao-wijzigingen doorgevoerd voor het ambtelijk personeel en de bv's. Voor de wsw liggen de onderhandelingen stil. In het najaar is er gestart met een pilot om, in samenwerking met de Sociale Dienst Drechtsteden, uitkeringsgerechtigden te gaan verlonen. De SDD selecteert kandidaten en zorgt voor de begeleiding, in WerXaam BV wordt verloned. Het opstarten en uitvoering geven aan de pilot was een intensief traject. De samenwerking met de SDD is naar tevredenheid verlopen en heeft er toe geleid dat we in 2014 zo'n 25 medewerkers in dienst hebben kunnen nemen voor de SDD.

## **BHV/KAM**

(Volgt bij definitieve versie)

### **Opleidingen**

Eind 2012 is de afdeling opleidingen onderdeel geworden van P&O. De werkbedrijven waren al zelf verantwoordelijk voor de invulling van opleidingen maar werden wel vanuit P&O ondersteund op het gebied van VCA, EHBO en BHV. Eind 2013 is er een opleidingsplan per afdeling gemaakt, waarbij alleen de contouren zijn neergezet. Dit plan bestond uit een opleidingsbudget met tekstuele onderbouwing.

In 2014 is o.a. het volgende gebeurd.

- In 2012 zijn er 63 cursisten gestart met een AKA-opleiding. Begin 2014 zijn deze positief afgerond
- In 2014 is aandacht besteed aan Heftruck- en Hoogwerkertrainingen, veiligheidstrainingen en diverse individuele trainingen.
- Aan het groepstraject Sociale vaardigheden op het werk, hebben 10 medewerkers deelgenomen.
- Bij Drechtwerk hebben in 2014 circa 11 medewerkers hun ploegleiderstraining behaald, 77 medewerkers hun BHV-training (incl. AED-instructie) en 76 medewerkers hun EHBO-training. Het gaat hier om volledige trainingen of herhalingen.

## Programmaverantwoording

De programmaverantwoording van de Gemeenschappelijke Regeling Openbaar Lichaam Sociale Werkvoorziening Drechtsteden omvat één programma; het bedrijf Drechtwerk. In het navolgende hoofdstuk wordt het programma verantwoord op basis van het baten en lastenstelsel conform de bepalingen uit het Besluit Begroting en Verslaglegging (BBV).

Conform deze rapportage geeft het jaar 2014 een positief resultaat van €984.000. Het resultaat wordt in het na volgende hoofdstuk nader verantwoord, alle in deze concept versie gepresenteerde tabellen zijn technisch van aard en kunnen in presentatie vorm in de definitieve versie afwijken.

## Financiële verantwoording Programma Drechtwerk

Het resultaat voor bestemming is uitgekomen op een saldo van € 984.000. De navolgende tabellen zijn conform verplichte vormgeving BBV vormgegeven en wijken in presentatie daardoor af met de gebruikelijke presentatie in de management en bestuursrapportages.

Bedrag x € 1.000	Realisatie Begrotingsjaar	Raming Begrotingsjaar na Wijziging	Raming Begrotingsjaar voor Wijziging
Baten	55.604	53.932	51.570
Lasten	60.080	59.260	56.608
<b>Saldo (nadelig)</b>	<b>4.476</b>	<b>5.328</b>	<b>5.038</b>
Algemene dekkingsmiddelen			
- Bijdrage deelnemende gemeenten	-4.728	-4.728	-4.728
Reserves	-252	600	310
- Onttrekking bestemmingsreserve	-732	-600	-310
<b>Saldo</b>	<b>-984</b>	-	-

In de toelichting op de jaarcijfers worden op basis van de programmarekening 2014 de baten en vervolgens de lasten verklaard ten opzichte van de gewijzigde begroting 2014.

### Baten

De baten bestaan uit de volgende opbrengsten:

Bedrag x € 1.000	Realisatie Begrotingsjaar	Raming Begrotingsjaar na wijziging	Verschil
Omzet	12.684	11.330	1.354
Overige opbrengsten	679	600	79

Managementfee aan BV's	1.053	1.112	-59
Subsidie Begeleid werken	2.876	3.044	-168
Subsidie Wsw	37.032	37.200	-168
Incidentele baten	1.280	646	634
<b>Totaal</b>	<b>55.604</b>	<b>53.932</b>	<b>1.672</b>

#### **Omzet:**

De omzet van Personeel kwam € 0,8 miljoen boven begroting uit als gevolg van sturing op detachering, verlaging ziekteverzuim en tarieven.

De omzet van het Leerbedrijf steeg met € 0,55 miljoen boven begroting, echter als gevolg van hogere orderkosten bleef de toegevoegde waarde (omzet minus orderkosten) bleef € 0,1 miljoen achter op begroting.

#### **Overige opbrengsten:**

De hogere overige opbrengsten € 79.000 werden met name veroorzaakt door niet begrote opbrengsten ad. € 70.000 voor inkoopafspraken Molenwaard vanwege bijdrage voor WSW-personeel.

#### **Subsidie Begeleid werken:**

De subsidie Begeleid Werken bleef in 2014 met € 0,16 miljoen achter op begroting in verband (realisatie 111 SE's t.o.v. begroot 117). De in de begroting 2014 voorziene stimuleringsbijdrage begeleid werken (€ 0,29 miljoen) wordt in 2016 gerealiseerd als incidentele bate.

#### **Subsidie Wsw:**

De subsidie WSW kwam in 2014 met € 0,17 miljoen lager uit dan begroot. Enerzijds door een hoger aantal van 10 SE's (+ € 0,26 miljoen) en anderzijds door een lager subsidie bedrag van € 287 dan voorzien (-€ 0,43 miljoen).

#### **Incidentele baten:**

De incidentele baten worden in de toelichting op de programmarekening uitvoerig uitgewerkt. Noodzakelijk geachte voorzieningen opgenomen in de jaarrekening 2013 bleken achteraf mee te vallen of geen doorgang te vinden. De winst van Assembly Partner BV ad. € 324.000 wordt aan de aandeelhouder uitgekeerd (Drechtwerk is 100% aandeelhouder).

#### **Lasten**

De lasten laten zich als volgt in beeld brengen:

Bedrag x € 1.000	Realisatie Begrotingsjaar	Raming Begrotingsjaar na wijziging	Verschil
Kosten grond- en hulpstoffen en uitbesteed werk	785	115	670
Kosten niet-gesubsidieerde medewerkers	6.256	6.191	65
Overige personeelskosten	893	913	-20
Loonsuppletie Begeleid Werken	1.423	1.656	-233
Algemene kosten	6.166	6.420	-254
Salarissen Wsw-medewerkers	42.374	42.240	134



Incidentele lasten	2.183	1.725	458
<b>Totaal</b>	<b>60.080</b>	<b>59.260</b>	<b>820</b>

#### **Kosten grond- en hulpstoffen en uitbesteed werk:**

De hogere kosten van grond- en hulpstoffen en uitbesteed werk worden in belangrijke mate veroorzaakt door:

- In de begroting is bij het Leerbedrijf voornamelijk gerekend op loonopdrachten met een laag materiaalgehalte. In 2014 zijn echter meer opdrachten aangenomen met een aandeel materiaal. Dit betreft € 0,6 miljoen. Deze kosten zijn doorberekend aan de klant.

#### **Kosten niet-gesubsidieerde medewerkers:**

De hogere personeelskosten waren noodzakelijk voor de grotere omzet van het Leerbedrijf (+ € 160.000). De kosten boventallig personeel worden gepresenteerd bij de incidentele lasten en in mindering gebracht bij de kosten niet-gesubsidieerd personeel. De salariskosten boventallig personeel waren hoger dan begroot (+ € 100.000).

#### **Loonsuppletie Begeleid werken:**

Minderuitgaven voor loonsuppletie Begeleid Werken worden gerealiseerd doordat minder begeleid werkers (-10) bij externe werkgevers konden worden uitgezet. Daarnaast zijn lagere loonsuppleties gerealiseerd dan begroot (€ 12.869 vs € 14.215 per fte).

#### **Algemene kosten:**

De algemene kosten kwamen in totaal € 250.000 lager uit dan begroot en werden veroorzaakt door:

- De kapitaallasten (afschrijving en rente) waren € 170.000 lager in verband met lagere investeringen en ontvangen rente voor uitgezette leningen bij de BV's.
- De energiekosten daalden met € 140.000
- De begrote verkoopkosten werden niet benut ad. € 40.000
- Hogere onderhoudskosten (€ 170.000) voor met name gebouwen voor noodzakelijke aanpassingen aan het gebouw.
- De overige algemene kostenrubrieken geven een onderschrijving van de begroting met € 70.000 aan.

#### **Salarissen Wsw-medewerkers:**

De salarissen WSW-medewerkers stegen met € 130.000 ten opzichte van de begroting door het navolgende:

- Meer fte's in dienst dan begroot ad. € 230.000
- Meer variabele loonkosten (hogere afrekeningen loon uitdiensten) dan begroot ad. € 130.000
- Lagere sociale- en pensioenlasten (in de begroting is nog rekening gehouden met een stijging van 0,5%) ad. € 230.000

#### **Incidentele lasten:**

De incidentele lasten zijn in de toelichting op de programmarekening uitvoerig uitgewerkt.

## De Paragrafen

### Weerstandsvermogen

#### Staat van reserves

De stand van de bestemmingsreserves per balansdatum bedraagt € 225.000 en laat zich als volgt in beeld brengen:

1. Per 1 maart 2010 is het pand aan de Sikkelsestraat verkocht. De hieruit voortvloeiende boekwinst is aangewend om een bestemmingsreserve te vormen, waaruit jaarlijks de afschrijvingslasten voor de herhuisvesting van het Groenbedrijf in het gehuurde pand aan de Kamerlingh Onnesweg 1 gefinancierd worden. De dotatie aan de bestemmingsreserve bedroeg € 0,7 miljoen.

Bestemmingsreserve 1	Stand per 1-1-2014	Aanwending 2014	Stand per 31-12-2014
Saldo	177	-143	34

2. Per 1 mei 2010 zijn de opstallen aan de Kamerlingh Onnesweg 1 verkocht. De hieruit voortvloeiende boekwinst is aangewend om een bestemmingsreserve te vormen, waaruit jaarlijks de afschrijvingslasten voor inrichting van kantoren en restaurant alsmede incidentele lasten zoals de verwijdering van asbest gefinancierd worden. De dotatie aan de bestemmingsreserve bedroeg ruim € 1,0 miljoen.

Bestemmingsreserve 2	Stand per 1-1-2014	Aanwending 2014	Stand per 31-12-2014
Saldo	354	-163	191

3. In de vergadering van het Algemeen Bestuur van 5 juli 2013 is besloten dat het exploitatie overschot ad. € 426.000 te doteren aan de bestemmingsreserve ter financiering van:
  - Transitie kosten tot een bedrag van 150.000.
  - Afvloeiingsregelingen tot een bedrag van € 276.000Op 15 december 2014 in de vergadering van het Algemeen Bestuur is voorgesteld om de bestemmingsreserve aan te wenden om extra kosten voor ontslag van een medewerker te financieren.

Bestemmingsreserve 3	Stand per 1-1-2014	Dotatie/ Aanwending 2014	Stand per 31-12-2014
Saldo	426	-426	-

#### Weerstandsvermogen

Het weerstandsvermogen kan gedefinieerd worden als *'het vermogen van Drechtwerk om niet-structurele financiële risico's op te kunnen vangen teneinde om haar taken te kunnen voortzetten'* Het weerstandsvermogen wordt gevormd uit de algemene reserve, stille reserves en de post onvoorzien. De algemene reserve vertoont eind 2014 een saldo van € 5.000. Daarmee is het totaal

aan nog onbestemde reservemiddelen conform deze jaarrekening en de daarin voorgelegde mutaties anders dan de laatste bestuurlijke rapportage geen € 136.000 meer maar € 5.000. Aangezien de deelnemende gemeenten volledig risicodragend zijn, en bestuurlijk geen voorkeur bestaat voor reserveringen in de GR, is er niet voor gekozen de algemene reserve met een deel van het jaarresultaat te voeden.

## Risicoparagraaf

Naast het ontbreken van een weerstandsvermogen kent Drechtwerk de volgende (latente) risico's die zich als volgt in beeld laten brengen:

- Rijkssubsidie SW (vanaf 1-1-2008 gemeentelijke subsidie SW); De subsidie SW is de belangrijkste inkomstenbron van Drechtwerk. Wijziging in de bekostigingssystematiek kan gevolgen hebben voor de omvang van de subsidie SW, d.w.z. dat het ministerie de hoogte van de subsidie per SE bepaald. Elke euro subsidie veroorzaakt een gelijke mutatie in het tekort zowel positief als negatief.
- Loonkosten SW; Het niet of onvoldoende compenseren van hogere loonkosten voortvloeiend uit de nieuw, af te sluiten, Cao's en/of hogere werkgeverslasten zoals pensioenlasten zal het subsidietekort verder doen oplopen. Indien 1% niet gecompenseerd wordt betekent dit een resultaatverslechtering van € 400.000
- Ziekteverzuim; De realiteit over 2014 geeft een ziekteverzuim van 12,5%. De toegevoegde waarde is gebaseerd op 12,0% ziekteverzuim. Indien het ziekteverzuim 1% hoger uitvalt betekent dit per procentafwijking t.o.v. 12,0% een potentieel extra tekort van 0.3 miljoen (50% van de 300.000 verloren uren x € 20,--)
- Leegstand en boekwaarderisico Kassencomplex 's-Gravendeel; Dit complex wordt momenteel met verlies verhuurd omdat verkoop gezien de markt niet realistische en/of te nadelig is. De huur wordt jaarlijks verlengd maar bij eventuele beëindiging van de huidige huurder is verdere verhuur niet vanzelfsprekend. Daarnaast zijn we bezig met ruimte voor ruimte; het afgelopen decennium geeft de provincie Zuid-Holland de voorkeur aan clustering van meerdere kassenbedrijven. De verplaatsing van het kassencomplex in cluster geeft Drechtwerk kans op circa 6 woningen met een opbrengstwaarde van € 1,5 miljoen (bron: L.T.O.). Dit betekent een mogelijk verlies op de boekwaarde van het Kassencomplex in 's-Gravendeel, waarmee rekening is gehouden in de waardering. Momenteel is het complex verhuurd voor € 100.000 per jaar. Wij sturen erop deze situatie van verhuur nog een aantal jaren te laten voortduren.
- Kamerlingh Onnesweg 1; onvoorziene benodigde maatregelen om te voldoen aan wet en regelgeving kunnen impact hebben op het exploitatieresultaat.
- Risico's transitie:  
Vanuit de in het directieverslag toegelichte transitie bij Drechtwerk zal in de loop van 2015 duidelijk worden of en hoe de voorgenomen samenwerkingen of overname van delen van Drechtwerk zijn beslag zal krijgen. Alhoewel dat structureel niet meer, zo mogelijk minder, zal moeten kosten is het denkbaar dat er sprake zal zijn van eenmalige kosten. Bij deze jaarrekening hebben wij er voor gekozen hiervoor niet te reserveren uit het jaarrekeningresultaat maar het resultaat grotendeels uit te keren aan de deelnemende gemeenten. Eventuele kosten in het kader van de transitie zullen dan ten laste van de jaarrekening, en daarmee indirect ten laste van de deelnemende gemeenten

Het weerstandsvermogen is niet voldoende om de hierboven genoemde risico's te dekken als ze zich voordoen. Eventuele kosten van zich voordoende risico's zullen dan ten laste van de jaarrekening, en daarmee indirect ten laste van de deelnemende gemeenten.

## Onderhoud kapitaalgoederen

Onder kapitaalgoederen wordt verstaan: de in eigendom verkregen terreinen, gebouwen en installaties. Hieronder vallen de volgende locaties:

- Het onderkomen Bakestein in Zwijndrecht;
- Het onderkomen de Gorzen in Ridderkerk; Vanaf 2015 wordt het onderkomen verhuurd.
- Het onderkomen de Lockhorst in Sliedrecht.

De vier locaties zijn in goede conditie; worden regelmatig geïnspecteerd door externe organisatie (brand- en bedrijfsschadeverzekeraar) en/of door Drechtwerk ingehuurde installatiebedrijven.

## Financiering

### Algemeen

Het Treasurystatuut Drechtwerk is in de vergadering van het Algemeen Bestuur van het Openbaar Lichaam Sociale Drechtsteden van 5 september 2001 vastgesteld.

Bij het opstellen van het Treasurystatuut is rekening gehouden met de relevante bepalingen van de wettelijke kaders (de Wet Fido, de Gemeentewet, de Wet Gemeenschappelijke Regelingen en de Algemene Wet bestuursrecht).

In het Treasurystatuut worden de renterisico's door middel van de kasgeldlimiet en de renterisico normering in kaart gebracht. Daarnaast wordt geëvalueerd in welke mate de vastgestelde doelstellingen in de begroting over 2014 binnen de kaders van het Treasurystatuut gerealiseerd zijn.

Uit hoofde van de publieke taak is er sprake van een vijftal deelnemingen:

- |   |                  |         |
|---|------------------|---------|
| • Een deelneming in DrechtwerkFacilitair B.V.,  | gewaardeerd op € | 18.000, |
| • Een deelneming in Assembly Partner B.V.,      | gewaardeerd op € | 100,    |
| • Een deelneming in DWGroen B.V.,               | gewaardeerd op € | 100,    |
| • Een deelneming in DrechtwerkDiversiteit B.V., | gewaardeerd op € | 100,    |
| • Een deelneming in WerXaam B.V.,               | gewaardeerd op € | 18.000. |

En een vijftal leningen:

- |   |                  |            |
|---|------------------|------------|
| • Een ledenlening in de Bloemenveiling Holland, | gewaardeerd op € | 35.000,    |
| • Een lening aan DrechtwerkFacilitair B.V.,     | gewaardeerd op € | 332.000,   |
| • Een lening aan Assembly Partner B.V.,         | gewaardeerd op € | 1.442.000, |
| • Een lening aan DWGroen B.V.,                  | gewaardeerd op € | 1.789.000, |
| • Een lening aan DrechtwerkDiversiteit B.V.,    | gewaardeerd op € | 666.000.   |

### Renterisicobeheer

De renteontwikkelingen in 2014 (bron: Bank Nederlandse Gemeenten) waren als volgt.

De korte termijnrente (Integrale call) kwam in 2014 gemiddeld uit op 0,6% (2013: 0,9%).

In de begroting 2014 is rekening gehouden met een gemiddelde rentestand van 1,5%.

De lange rente (10 jaar fixe) kwam gemiddeld over 2014 uit op 3,8% (2013: 3,6%).

Bron: Bank Nederlandse Gemeenten.

In de verslagperiode is geen gebruik gemaakt van derivaten.

### Kasgeldnormering

Kasgeldnorm: het vastgestelde percentage van 8,2% over het begrotingstotaal van € 59,3 miljoen

resulteert in een kasgeldlimiet van € 4,9 miljoen. Het verloop laat zich als volgt in beeld brengen:

Periode	Netto vlottende schuld	Kasgeldlimiet	Ruimte (+) of Overschrijding (-)
Kwartaal 1	€ 4.0 miljoen	€ 4,9 miljoen	+€ 0.9 miljoen
Kwartaal 2	€ 5.9 miljoen	€ 4,9 miljoen	-€ 1,0 miljoen
Kwartaal 3	€ 6.4 miljoen	€ 4,9 miljoen	- € 1,5 miljoen
Kwartaal 4	€ 4.6 miljoen	€ 4,9 miljoen	+€ 0,3 miljoen
<b>Gemiddelde 2014</b>	<b>€ 5.2 miljoen</b>	<b>€ 4,9 miljoen</b>	<b>-€ 1,3 miljoen</b>

De overschrijding van de kasgeldlimiet werd veroorzaakt door het niet tijdig factureren van subsidie WSW aan buitengemeenten. In september 2014 is voor € 5,1 miljoen uitgefactureerd, waarvan slechts € 0,8 miljoen per balansdatum betaald is. Inmiddels wordt ( mei 2015) er gebruik gemaakt van een liquiditeitsbegroting waardoor ook de signalering van achterstanden in facturering worden gesignaleerd en hier door tijdig kan worden geageerd.

### **Renterisico normering**

De vaste schuld per 1 januari 2014 bedraagt € 3,0 miljoen.

De renterisico norm is als volgt weer te geven.

Het renterisico is gedefinieerd als het bedrag aan leningen dat in een bepaald jaar aan renteaanpassing onderhevig is. De renterisico norm is: het vastgestelde percentage over de vaste schuld.

De bepaling van het renterisico per 1 januari 2014 is als volgt:

	Omschrijving	Bedrag in Mln. Euro's
1a	Renteherziening op vaste schuld o/g	-
1b	Renteherziening op vaste schuld u/g	-
2	Netto renteherziening vaste schuld (1a – 3b)	-
3a	Nieuw aangetrokken schuld	-
3b	Nieuw verstrekte leningen	-
4	Netto nieuw aangetrokken vaste schuld (3a – 3b)	-
5	Betaalde aflossingen	0,5
6	Herfinanciering (laagste van 4 en 5)	-
7	Renterisico op vaste schuld	0,5

Bepaling van de ruimte c.q. de overschrijding t.o.v. de renterisico norm 2014:

	Omschrijving	Bedrag in Mln. Euro's
8	Stand vaste schuld per 1 januari 2014	3,0
9	Percentage conform ministeriele regeling	20%
10	Renterisico norm (8 * 9) / 100	2,5
	Toets renterisico norm	
10	Renterisico norm	2,5
7	Renterisico op vaste schuld	0,5
11	Ruimte (+) / overschrijding (-) ; (10 – 7)	2,0

## Valutarisico en koersrisicobeheer

Er zijn in de verslagperiode geen valuta en koersrisico's gelopen.

## Ondernemingsfinanciering

De investeringen in 2014 laten zich in vergelijking met de begroting 2014 als volgt in beeld brengen:

Omschrijving	Werkelijke Uitgaven	Begrote uitgaven	Tekort/ Overschot
Gebouwen	€ 48.000	€ 48.000	€ 0,00
Machines, apparaten en installaties	€ 25.000	€ 25.000	€ 0,00
Overige, w.o. ICT en inventarissen	€ 28.000	€ 31.000	€ 3.000
Totaal investeringen	€ 101.000	€ 104.000	€ 3.000

De investeringen in gebouwen, machines, inventaris en ICT van circa € 100.000 was niet begroot en bij besluit d.d. 15 december 2014 in de vergadering van het Algemeen Bestuur goedgekeurd.

De leningenportefeuille geeft ultimo december 2014 het volgende beeld (bedragen in duizenden euro's) :

Verstrekker	Soort lening	Nominaal Bedrag	Jaar laatste aflossing	Rente	Stand per 1-1-2014	Opname	Aflossing	Stand per 31-12-2014
Lening BNG 40.0094578	Lineair	700	2022	5,49%	306		35	271
Lening BNG 40.0097704	Lineair	3.000	2028	4,33%	1.740		120	1.620
Lening BNG 40.0097705	Lineair	900	2013	3,89%	45		45	-
Lening BNG 40.0097706	Lineair	900	2015	4,05%	188		75	113
Lening BNG 40.0099316	Lineair	900	2015	4,18%	163		82	81
Lening BNG 40.0099317	Lineair	900	2017	4,32%	277		69	208
Lening BNG 40.0099318	Lineair	900	2018	4,38%	322		64	258
Tot. leningenportefeuille		8.200			3.041		490	2.551

Deze leningen hebben een gemiddeld rentepercentage van 4,4% (2013: 4,4%).

De rentekosten op de bestaande leningen bedroegen 0,09% van het begrotingstotaal.

In het jaar 2015 zal worden gezien of herfinanciering van langlopende leningen mogelijk is.

## Kasbeheer

Drechtwerk heeft gunstige condities afgesproken voor wat betreft tekorten en tegoeden. Er is een totale rekening-courantfaciliteit van € 7,9 miljoen bij de BNG. In de verslagperiode bedroeg de gemiddelde tekortstand € 6,5 miljoen, met als hoogste stand ultimo september ad. € 7,8 miljoen. Ultimo december is er een tekort op de rekening-courant BNG ad € 5,5 miljoen.

Het totaal van de vlottende activa (voorraden en debiteuren) bedroeg € 2,5 miljoen en het saldo van de liquide middelen en overige vorderingen bedroeg € 5,7 miljoen. De stand van de post handelsdebiteuren bedroeg € 2,3 miljoen, hetgeen ten opzichte van de netto-omzet van 2014 (€ 12,7 miljoen) 18,1% bedroeg. Dit komt neer op een gemiddelde debiteurentermijn van circa 66 dagen (2013: 78 dagen).

## Administratieve organisatie

In het kader van de functiescheiding hebben de procuratiehouders geen toegang tot de administratie, en heeft de financiële administratie geen toegang tot de autorisatiecodes. Bankbescheiden worden direct naar de administratie gestuurd en verwerkt.

## **Verbonden partijen**

### Gemeenten

De 6 gemeenten die deelnemen in de Gemeenschappelijke Regeling Openbaar Lichaam Sociale Werkvoorziening Drechtsteden zijn aan te merken als verbonden partijen. Iedere gemeente is met een lid in het Algemeen Bestuur vertegenwoordigd.

### Gemeentelijke bijdrage per deelnemende gemeente

De gemeentelijke bijdragen zijn gebaseerd op de Gemeenschappelijke Regeling en bestaan uit een bedrag per SW-medewerker.

Gemeente	Aantal Personen per Gemeente per 1-1-2013	Begrote Bijdrage 2014 (x € 1000)
Alblasserdam	79	258
Dordrecht	906	2.963
Hendrik Ido Ambacht	51	167
Papendrecht	111	363
Sliedrecht	112	366
Zwijndrecht	187	611
<b>Financiering door deelnemende gemeenten</b>	<b>1.446</b>	<b>4.728</b>

### WerXaam B.V.

Sinds 2006 is WerXaam als personeels BV van Drechtwerk het antwoord op de benodigde marktconformiteit van arbeidsvoorwaarden en flexibiliteit van arbeid van niet-SW-personeel.

Drechtwerk bekleedt in overheidsland een bijzondere positie. Enerzijds is Drechtwerk een publieke rechtspersoon in de vorm van een gemeenschappelijke regeling, die de Wet Sociale Werkvoorziening uitvoert in opdracht van gemeenten. Anderzijds opereert Drechtwerk- als aanbieder van diensten en producten- te midden van diverse private markten en ondernemingen. Op deze markten wordt flexibiliteit gevraagd, ook op het gebied van aanstelling en ontslag. Deze flexibiliteit kan echter niet altijd gegeven worden ten aanzien van het ambtelijk personeel

Om te voorkomen dat een derde rechtspositie in de Drechtwerkorganisatie tot teveel arbeidsvoorwaardelijke verschillen leidt, wordt in de arbeidsvoorwaardenregeling van de personeels-bv zoveel mogelijk aangesloten bij de bestaande ambtelijke rechtspositie.

### *Payroller voor bijstandsgerechtigden*

Op verzoek van de Sociale Dienst Drechtsteden vervult WerXaam sinds medio 2014, op rekening en risico van de SDD, de rol van payroller voor de gedetacheerde mensen uit de bijstand en

inmiddels de participatiewet. Ultimo 2014 betrof dit zo'n 25 mensen. Per verslagdatum al zo'n 100.

### **DrechtwerkFacilitair BV**

Op 4 januari 2011 zijn de statuten van de BV (Stimulans BV), in casu de activiteiten gewijzigd.

De gewijzigde activiteiten, die DrechtwerkFacilitair verricht, zijn:

- Het aanbieden van professionele schoonmaak-, wasserij-, schilder- en onderhoudsdiensten.
- Het aanbieden van arbeidsontwikkeling en passend werk aan medewerkers in het kader van de Wet Sociale Werkvoorziening.
- Het aanbieden van re-integratie- en andere vergelijkbare trajecten als erkend leer-, werk- en ontwikkelbedrijf.

DrechtwerkFacilitair BV is statutair gevestigd aan de Pascalstraat 70 te Dordrecht.

Drechtwerk is 100% aandeelhouder van DrechtwerkFacilitair BV.

Het Openbaar Lichaam Sociale Werkvoorziening Drechtsteden staat garant voor de verliezen van DrechtwerkFacilitair BV.

### **Assembly Partner BV**

Op 24 oktober 2012 zijn de statuten van de BV opgesteld.

De activiteiten, die Assembly Partner BV verricht, zijn:

- Het verlenen van diensten aan en het uitoefenen van opdrachten van bedrijven werkzaam op het gebied van apparaten en onderdelen daarvan op het gebied van de elektro- en installatietechniek.
- Het aanbieden van arbeidsontwikkeling en passend werk aan medewerkers in het kader van de Wet Sociale Werkvoorziening.
- Het aanbieden van re-integratie- en andere vergelijkbare trajecten als erkend leer-, werk- en ontwikkelbedrijf.

Assembly Partner BV is statutair gevestigd aan de Kamerlingh Onnesweg 1 te Dordrecht.

Drechtwerk is 100% aandeelhouder van Assembly Partner BV.

Het Openbaar Lichaam Sociale Werkvoorziening Drechtsteden staat garant voor de verliezen van Assembly Partner BV.

### **DWGroen BV**

Op 24 oktober 2012 zijn de statuten van de BV opgesteld.

De activiteiten, die DWGroen BV verricht, zijn:

- Het uitoefenen van een hoveniersbedrijf.
- Het aanbieden van arbeidsontwikkeling en passend werk aan medewerkers in het kader van de Wet Sociale Werkvoorziening.
- Het aanbieden van re-integratie- en andere vergelijkbare trajecten als erkend leer-, werk- en ontwikkelbedrijf.

DWGroen BV is statutair gevestigd aan de Kamerlingh Onnesweg 1 te Dordrecht.

Drechtwerk is 100% aandeelhouder van DWGroen BV.

Het Openbaar Lichaam Sociale Werkvoorziening Drechtsteden staat garant voor de verliezen van DWGroen BV.

### **Drechtwerk Diversiteit BV**

Op 10 december 2012 zijn de statuten van de BV opgesteld.

De activiteiten, die Drechtwerk Diversiteit BV verricht, zijn:

- Het aanbieden van professionele horeca-diensten.
- Het aanbieden van arbeidsontwikkeling en passend werk aan medewerkers in het kader van de Wet Sociale Werkvoorziening.
- Het aanbieden van re-integratie- en andere vergelijkbare trajecten als erkend leer-, werk- en ontwikkelbedrijf.



Drechtwerk Diversiteit BV is statutair gevestigd aan de Leerparkpromenade 100 te Dordrecht.  
Drechtwerk is 100% aandeelhouder van Drechtwerk Diversiteit BV.  
Het Openbaar Lichaam Sociale Werkvoorziening Drechtsteden staat garant voor de verliezen van Drechtwerk Diversiteit BV.

***Bijlage; (financiële) jaarrekening gegevens 2014***

***Jaarrekening 2014***

## Balans per 31 december

(bedragen x € 1.000)		
<b>ACTIVA</b>	<b>Ultimo 2014</b>	<b>Ultimo 2013</b>
<b>Materiële vaste activa</b>	<b>2.482</b>	<b>3.233</b>
<b>Financiële vaste activa</b>		
-Kapitaalverstrekking deelnemingen	18	18
-Leningen aan deelnemingen	<u>2.199</u>	<u>2.524</u>
	<b>2.217</b>	<b>2.542</b>
<b>Totaal vaste activa</b>	<b>4.699</b>	<b>5.775</b>
<b>Vlottende activa</b>		
<b>Voorraden</b>		
- Grond- en hulpstoffen	208	211
- Gereed product en handelsgoederen	<u>21</u>	<u>28</u>
	<b>229</b>	<b>239</b>
<b>Vorderingen met een rentetypische looptijd korter dan 1 jaar</b>		
- Vorderingen openbare lichamen	5.465	669
- Overige vorderingen	<u>2.332</u>	<u>3.112</u>
	<b>7.797</b>	<b>3.781</b>
<b>Liquide middelen</b>		
- Kas-, bank- en girosaldi	<b>244</b>	<b>302</b>
<b>Overlopende activa</b>		
- Nederlandse openbare lichamen	301	67
- Overige nog te ontvangen bedragen	<u>1.208</u>	<u>744</u>
	<b>1.509</b>	<b>811</b>
<b>Totaal vlottende activa</b>	<u><b>9.779</b></u>	<u><b>5.133</b></u>
	<u><b>14.478</b></u>	<u><b>10.908</b></u>

## Balans per 31 december

(bedragen x € 1.000)		
<b>PASSIVA</b>	<b>Ultimo 2014</b>	<b>Ultimo 2013</b>
<b>Eigen vermogen</b>		
- Algemene reserve	5	5
- Bestemmingsreserve	224	956
- Nog te bestemmen resultaat	<u>984</u>	<u>545</u>
<b>Totaal eigen vermogen</b>	<b>1.213</b>	<b>1.506</b>
<b>Voorzieningen</b>		
- Bestaande risico's op te verwachten verplichtingen of verliezen	<b>549</b>	<b>204</b>
<b>Vaste schulden met een rentetypische Looptijd langer dan 1 jaar</b>		
- Binnenlandse banken en overige financiële Instellingen	<b>2.551</b>	<b>3.041</b>
<b>Vlottende passiva</b>		
<b>Netto-vlottende schulden met een rente typische looptijd korter dan 1 jaar</b>		
- Bank- en girosaldi	5.517	1.613
- Overige schulden	<u>3.906</u>	<u>3.659</u>
	<b>9.423</b>	<b>5.272</b>
<b>Overlopende passiva</b>		
- Nederlandse openbare lichamen	28	13
- Overige nog te betalen bedragen	<u>714</u>	<u>872</u>
	<b>742</b>	<b>885</b>
<b>Totaal vlottende passiva</b>	<u><b>10.165</b></u>	<u><b>6.157</b></u>
	<u><b>14.478</b></u>	<u><b>10.908</b></u>

## Programmarekening over begrotingsjaar

(bedragen x € 1.000)

Programma	Oorspronkelijke Begroting 2014			Gewijzigde Begroting 2014			Jaarrekening 2014		
	Lasten	Baten	Saldo	Lasten	Baten	Saldo	Lasten	Baten	Saldo
<b>Gerealiseerde baten en lasten per programma:</b>	<b>56.608</b>	<b>51.570</b>	<b>5.038</b>	<b>59.260</b>	<b>53.932</b>	<b>5.328</b>	<b>60.080</b>	<b>55.604</b>	<b>4.476</b>
- Drechtwerk	56.608	51.570	5.038	59.260	53.932	5.328	60.080	55.604	4.476
Algemene dekkings- Middelen per programma	-	<b>4.728</b>	<b>-4.728</b>	-	<b>4.728</b>	<b>-4.728</b>	-	<b>4.728</b>	<b>-4.728</b>
- Bijdragen gemeenten	-	4.728	-4.728	-	4.728	-4.728	-	4.728	-4.728
<b>Resultaat voor bestemming</b>	<b>56.608</b>	<b>56.298</b>	<b>310</b>	<b>59.260</b>	<b>58.660</b>	<b>600</b>	<b>60.080</b>	<b>60.332</b>	<b>-252</b>
Onttrekking aan bestemmingsreserve: - Drechtwerk	-	310	-310	-	600	-600	-	732	-732
<b>Resultaat</b>	<b>56.608</b>	<b>56.608</b>	<b>-</b>	<b>59.260</b>	<b>59.260</b>	<b>-</b>	<b>60.080</b>	<b>61.064</b>	<b>-984</b>

<b>Begrotings- - jaar 2014</b>	<b>Begrotings- jaar 2013</b>
--	--------------------------------------

### Operationele activiteiten

Exploitatieresultaat	984	545
----------------------	-----	-----

### **Aanpassingen voor:**

Afschrijvingen materiële vaste activa	850	1.097
Afschrijvingen financiële vaste activa	1.013	1.246
Aanwending van Algemene reserve	-545	-
Vrijval van bestemmingsreserve	-732	-306
Dotatie respectievelijk vrijval van voorzieningen	345	-1.650

### **Veranderingen in werkkapitaal**

Vorderingen	-4.714	635
Voorraden	10	674
Kortlopende schulden	4.009	1.137

Totaal aanpassingen		236	2.833
<b>Kasstroom uit operationele activiteiten</b>	<b>A</b>	<b>1.220</b>	<b>3.378</b>
<b><u>Investeringsactiviteiten</u></b>			
Investeringen in materiële vaste activa		-101	-197
Investeringen in financiële vaste activa		-689	-3.728
Desinvesteringen in materiële vaste activa		2	414
<b>Kasstroom uit investeringsactiviteiten</b>	<b>B</b>	<b>-788</b>	<b>-3.511</b>
<b><u>Financieringsactiviteiten</u></b>			
Aflossingen langlopende schulden		-490	-535
<b>Kasstroom uit financieringsactiviteiten</b>	<b>C</b>	<b>-490</b>	<b>-535</b>
<b>Mutatie in liquide middelen in het boekjaar</b>	<b>A + B + C</b>	<b>-58</b>	<b>-668</b>
Liquide middelen per 1 januari		302	970
Liquide middelen per 31 december		244	302
<b>Mutatie in liquide middelen in het boekjaar</b>		<b>-58</b>	<b>-668</b>

## **Grondslagen voor waardering en resultaatbepaling**

### **Inleiding**

Onderstaande samenvatting van de grondslagen waarop de financiële verslaggeving is gebaseerd, is bedoeld als leidraad voor een juiste interpretatie van de financiële overzichten. De jaarrekening voldoet aan de voorschriften Besluit Begroting en Verantwoording 2004 (B.B.V. 2004).

In overeenstemming met de B.B.V. 2004 zijn de 100%-deelneming in DrechtwerkFacilitair BV, Assembly Partner BV, DWGroen BV, Drechtwerk Diversiteit BV en WerXaam B.V. tegen historische kostprijs opgenomen in de jaarrekening.

Tenzij anders vermeld, zijn de bedragen in duizenden euro's weergegeven.

### **Algemene grondslagen**

De waardering van de activa en passiva en de bepaling van het resultaat vinden plaats op basis van verkrijgingprijs c.q. historische kostprijs. De activa en passiva zijn opgenomen tegen nominale waarden.

De baten en lasten worden toegerekend aan het jaar waarop zij betrekking hebben. Winsten worden slechts opgenomen voor zover zij op balansdatum zijn gerealiseerd. Verliezen en risico's die hun oorsprong vinden voor het einde van het verslagjaar, worden in het resultaat opgenomen indien zij vóór het opmaken van de jaarrekening bekend zijn geworden.

### *Balans*

#### **Vaste activa**

##### **Materiële vaste activa met economisch nut**

De waardering van de materiële vaste activa geschiedt tegen de verkrijgingprijs verminderd met lineair berekende afschrijvingen, gebaseerd op de geschatte economische levensduur.

Met uitzondering van terreinen, vindt afschrijving plaats op basis van een vast percentage van de verkrijgingprijs. Op terreinen wordt niet afgeschreven.

##### **Financiële vaste activa**

Leningen worden gewaardeerd tegen nominale waarde, voor zover nodig rekening houdend met een voorziening voor oninbaarheid.

Deelnemingen worden gewaardeerd tegen kostprijs of lagere nettovermogenswaarde. Drechtwerk is 100% aandeelhouder van DrechtwerkFacilitair BV, Assembly Partner BV, DWGroen BV, Drechtwerk Diversiteit BV en WerXaam BV, allen gevestigd te Dordrecht.

#### **Vlottende activa**

##### **Voorraden**

De voorraden grond- en hulpstoffen worden gewaardeerd tegen vaste verrekenprijzen, gebaseerd op de gemiddelde kostprijs of lagere marktwaarde, en eventueel verminderd met een voorziening voor incurantheid.

Waarderingsverschillen tussen standaard verrekenprijs en kostprijs of lagere marktwaarde worden als bedrijfsresultaat verantwoord.

Halffabricaten, eindproducten en onder handen werken worden gewaardeerd tegen de kostprijs of lagere marktwaarde, voor zover noodzakelijk onder aftrek van een voorziening voor incurantheid. De overige voorraden worden gewaardeerd tegen de historische inkoopprijs.

##### **Vorderingen en overlopende activa**

De vorderingen worden gewaardeerd tegen de nominale waarde, voor zover noodzakelijk onder aftrek van een voorziening voor oninbaarheid. De voorziening wordt bepaald op basis van reële inningskansen. De vorderingen op openbare lichamen worden niet voorzien.

**Liquide middelen en overlopende posten**

Deze activa worden gewaardeerd tegen de nominale waarde opgenomen.

**Eigen vermogen****Algemene reserve**

De algemene reserve omvat de cumulatieve exploitatieoverschotten van Drechtwerk.

**Bestemmingsreserve**

De bestemmingsreserve is gevormd uit incidentele bijdragen met een beoogd doel tegen de nominale waarde.

**Nog te bestemmen exploitatieresultaat**

Een nadelig exploitatieresultaat komt volledig voor rekening van de Gemeenten die deelnemen aan de Gemeenschappelijke Regeling c.q. kan worden onttrokken aan de algemene reserve. Daarmee wordt bedoeld dat de Gemeenschappelijke Regeling Openbaar Lichaam Sociale Werkvoorziening Drechtsteden garant staat voor de verliezen van Drechtwerk. Een voordelig exploitatieresultaat komt ten gunste van de algemene reserve.

**Voorzeningen**

De voorzieningen worden gewaardeerd tegen de nominale waarde.

**Schulden op lange termijn**

De leningen worden gewaardeerd tegen de nominale waarde. Het betreft de restantschulden met een looptijd langer dan een jaar. De bedragen die binnen een jaar vervallen, worden opgenomen onder de kortlopende schulden.

**Vlottende passiva**

De kortlopende schulden worden gewaardeerd tegen de nominale waarde. Het betreft schulden die binnen één jaar vervallen.

**Niet uit de balans blijvende verplichtingen**

Hieronder zijn begrepen de verplichtingen die voortvloeien uit contracten met een looptijd van langer dan een jaar.

*Resultatenrekening***Kengetallen in fte**

Een aantal kengetallen wordt afgeleid van de zogenaamde fte (full time equivalents). Daarmee worden bedoeld dienstbetrekkingen omgerekend naar een werkweek van 36 uur.

**Netto-omzet**

De netto-omzet is de opbrengst van aan derden geleverde goederen en diensten exclusief de over de omzet geheven belastingen en onder aftrek van kortingen.

**Grond- en hulpstoffenverbruik en uitbesteed werk**

De kosten van grond- en hulpstoffenverbruik worden berekend op basis van vaste verrekenprijzen. Bij uitbesteed werk gaat het om de aan derden betaalde bedragen. Zowel het materiaalverbruik als het uitbesteed werk is in de bedongen verkoopprijzen begrepen.



### **Overige bedrijfsopbrengsten**

In deze rubriek zijn behalve de huuropbrengsten en specifieke subsidies voor scholing en bedrijfsvervoer tevens opbrengsten begrepen van doorbelastingen van managementkosten en overige diensten aan DrechtwerkFacilitair BV, Assembly Partner BV, DWGroen BV, Drechtwerk Diversiteit BV.

### **Afschrijvingen vaste activa**

Materiële vaste activa met een meerjarig maatschappelijk nut worden onder aftrek van bijdragen van derden geactiveerd. Materiële vaste activa wordt afgeschreven op basis van het te verwachten economisch nut. Waar nodig wordt dit vastgesteld in aparte tabel voor afschrijvingen materiële vaste activa. Dit conform de financiële verordening Drechtwerk.

### **Rentelasten**

De rentelasten omvatten de rentelasten over de langlopende schulden en over kredieten in rekening-courant.

### **Overige bedrijfskosten**

Hierin zijn onder meer begrepen de vervoerskosten en de overige personeelskosten.

### **Lonen en salarissen**

Hieronder worden de salariskosten van de Wsw-medewerkers en de niet-Wsw-medewerkers verantwoord.

Het betreft de brutobedragen van de uitbetaalde salarissen, vermeerderd met eventuele toeslagen. Op de brutobedragen worden loonsubsidies in het kader van de Wet Vermindering Afdrachten (WVA), alsmede ontvangen WAO-uitkeringen, in mindering gebracht.

### **Sociale lasten**

De sociale lasten betreffen de ter zake van de werknemersverzekeringen verschuldigde werkgeverslasten en het werkgeversaandeel in de pensioenvoorziening.

### **Rijksbijdrage Wsw**

De rijksbijdrage, zoals bedoeld in artikel 8 tot en met 10 van de Wet sociale werkvoorziening (Wsw).

### **Gemeentelijke bijdragen**

De gemeentelijke bijdragen zijn gebaseerd op de Gemeenschappelijke Regeling. De bijdrage van de deelnemende Gemeenten omvat een vast bedrag per medewerker.

### **Incidentele baten en lasten**

In afwijking van het gestelde in het Besluit Begroting en Verantwoording omtrent positionering van incidentele baten en lasten, waarbij de aard van de post(en) geen structureel karakter mogen hebben, plaatst Drechtwerk een aantal posten, waaronder salariskosten boventalligen, wel onder de incidentele baten en lasten in de jaarrekening. In de Marap's (rapportage aan het Bestuur) en de interne rapportage worden deze posten als uitzondering op het reguliere bedrijfsresultaat gezien.

## Toelichting op de balans per 31 december 2014

### ACTIVA

#### VASTE ACTIVA

##### Materiële vaste activa

Bedragen in duizenden euro's	Boekwaarde 31-12-2014	Boekwaarde 31-12-2013
Boekwaarde per 1 januari	3.233	4.547
Investerings	101	197
Desinvesteringen	-2	-414
Afschrijvingen	-850	-1.097
<b>Boekwaarde per 31 december</b>	<b>2.482</b>	<b>3.233</b>

Het onderstaand overzicht geeft het verloop van de materiële vaste activa weer:

Rubriek	Boekwaarde 31-12-2013	Investe -ringen	Mutatie bestelde activa	Desinves -teringen	Afschrij -vingen	Boekwaarde 31-12-2014
Gronden en terreinen	497	-	-	-	-47	450
Bedrijfsgebouwen	762	48	-	-	-296	514
Machines, apparaten en Installaties	1.225	35	10	-	-148	1.102
Vervoermiddelen	10	-	-	-	-2	8
Overige, w.o. ICT en inventarissen	739	28	-	-2	-357	408
<b>Totaal</b>	<b>3.233</b>	<b>111</b>	<b>10</b>	<b>-2</b>	<b>-850</b>	<b>2.482</b>

De afschrijving op de materiële vaste activa is gebaseerd op verwacht economische levensduur. In verband met de huidige bestemming en woz-gegevens van het kassencomplex heeft afwaardering plaatsgevonden in verband met duurzame waardevermindering. Op het kassencomplex wordt extra afgeschreven voor een bedrag van €100.000 miljoen om naar de toekomst toe een mogelijk boekverlies te voorkomen.

In de materiële vaste activa is de herhuisvesting van het Groenbedrijf, alsmede de herinrichting in het gehuurde pand aan de Kamerlingh Onnesweg 1 uit de bestemmingsreserve gefinancierd. Deze activa wordt in vijf jaar afgeschreven voor € 306.000 per jaar.

Door de beëindiging van de werkzaamheden bij de Gorzen in Ridderkerk in 2013 is de boekwaarde ad. €49.000 van het onderkomen De Gorzen als boekverlies genomen in 2013 en als waardevermindering opgenomen in de materiële vaste activa. In 2012 is reeds hiervoor een last van € 60.000 opgenomen. In 2014 bleek dat dit maar € 38.000 hoefde te zijn en is een baat van € 11.000 geboekt.

In de financieringsparagraaf (zie hoofdstuk 1.2.3.) wordt ingegaan op de investeringen 2014.

##### Financiële vaste activa

Drechtwerk is van alle besloten vennootschappen, DrechtwerkFacilitair BV, Assembly partner BV, DWGroen BV, Drechtwerk Diversiteit BV en WerXaam BV, 100% aandeelhouder.

Drechtwerk heeft Assembly Partner BV, DWGroen BV en Drechtwerk Diversiteit BV aanvullende leningen voor een totaal van € 524.000 verstrekt. De leningenportefeuille u/g komt daarmee op totaal € 4.229.000.

De GR Drechtwerk staat garant voor de financiële resultaten van de BV's. Om die reden zijn de vorderingen die voortvloeien uit de verstrekte leningen afgewaardeerd met de verliezen die de BV's tot en met 2014 hebben gerealiseerd.

Het verloop van de financiële vaste activa gedurende het jaar 2014 wordt in onderstaand overzicht weergegeven:

Bedragen in duizenden euro's	Oorspronkelijke waarde	Toevoeging/vrijval	Boekwaarde 31-12-2013	Investeringen	Vrijvalvoorziening	Afschrijvingen	Boekwaarde 31-12-2014
<b>Kapitaalverstrekingen aan:</b>							
DrechtwerkFacilitair B.V.	18	-18	-	18	-18	-	-
Assembly Partner BV	-	-	-	-	-	-	-
DWGroen BV	-	-	-	-	-	-	-
DrechtwerkDiversiteit BV	-	-	-	-	-	-	-
WerXaam B.V.	18	-	18	-	-	-	18
<b>Leningen aan:</b>							
Bloemenveiling Holland	42	-1	41	-	-	-6	35
Assembly Partner BV	1.417	-	1.417	25	-	-	1.442
DWGroen BV	1.472	-828	644	317	-495	-	466
DrechtwerkFacilitair BV	332	-147	185	147	-102	-	230
Drechtwerk Diversiteit BV	484	-248	236	182	-392	-	26
<b>Totaal</b>	<b>3.783</b>	<b>-1.242</b>	<b>2.541</b>	<b>689</b>	<b>-1.007</b>	<b>-6</b>	<b>2.218</b>

## VLOTTENDE ACTIVA

### Voorraden

De in de balans opgenomen voorraden worden uitgesplitst naar de volgende categorieën:

Bedragen in duizenden euro's Recapitulatie	Boekwaarde 31-12-2014	Boekwaarde 31-12-2013
Grond- en hulpstoffen	208	211
Gereed product en handelsgoederen	21	28
<b>Boekwaarde per 31 december</b>	<b>229</b>	<b>239</b>

### Uitzettingen korter dan één jaar

De in de balans opgenomen uitzettingen met een looptijd van één jaar of minder kunnen als volgt gespecificeerd worden:

Bedragen in duizenden euro's Recapitulatie	Boekwaarde 31-12-2014	Boekwaarde 31-12-2013
Vorderingen op openbare lichamen	5.465	669
Overige vorderingen	2.332	3.112
<b>Boekwaarde per 31 december</b>	<b>7.797</b>	<b>3.781</b>
<b>Overige vorderingen</b>		

Bedragen in duizenden euro's Recapitulatie	Boekwaarde 31-12-2014	Boekwaarde 31-12-2013
Debiteuren	2.317	3.112
Overige vorderingen	15	-
<b>Totaal</b>	<b>2.332</b>	<b>3.112</b>

De vorderingen op debiteuren kunnen qua ouderdom als volgt worden gespecificeerd:

1 t/m 30 dagen	2.086	2.691
31 t/m 60 dagen	144	251
61 t/m 90 dagen	41	135
> 90 dagen	138	179
<b>Totaal</b>	<b>2.409</b>	<b>3.256</b>
Af: voorziening voor oninbaarheid	92	144
<b>Stand per 31 december</b>	<b>2.317</b>	<b>3.112</b>

## Liquide middelen

Bedragen in duizenden euro's Recapitulatie	Boekwaarde 31-12-2014	Boekwaarde 31-12-2013
Stand rekening courant ING	250	286
Kastegoeden	11	16
Totaal	261	302
Bedragen onderweg	-17	-
<b>Boekwaarde per 31 december</b>	<b>244</b>	<b>302</b>

## Overlopende activa

Bedragen in duizenden euro's Recapitulatie	Boekwaarde 31-12-2014	Boekwaarde 31-12-2013
Vooruitbetaalde kosten	873	682
Nog te ontvangen van openbare lichamen	301	67
Nog te ontvangen bedragen	335	62
<b>Stand per 31 december</b>	<b>1.509</b>	<b>811</b>

## PASSIVA

### Eigen vermogen

Bedragen in duizenden euro's Recapitulatie	Boekwaarde 31-12-2014	Boekwaarde 31-12-2013
<b>Algemene reserve</b>		
Stand per 1 januari	550	5
Aanwending exploitatieresultaat 2013	-545	-
<b>Stand per 31 december</b>	<b>5</b>	<b>5</b>
<b>Bestemmingsreserve</b>		
Stand per 1 januari	956	836
Dotatie resultaat 2012	-	426
Aanwending voorziening WW-verplichting	-426	-
Aanwending afschrijving activa 2014 - 2013	-306	-306
<b>Stand per 31 december</b>	<b>224</b>	<b>956</b>
<b>Nog te bestemmen resultaat</b>		
Exploitatieresultaat over 2014 respectievelijk 2013	984	545
<b>Totaal eigen vermogen</b>	<b>1.213</b>	<b>1.506</b>

## Voorzieningen

### Bestaande risico's op te verwachten verplichtingen of verliezen

Bedragen in duizenden euro's Recapitulatie	Boekwaarde 31-12-2014	Boekwaarde 31-12-2013
Voorziening Reorganisatie 1996	29	108
Voorziening inactieven	-	50
Voorziening ILB Ambtenaren	-	26
Voorziening WW-verplichting	520	-
Voorziening juridisch geschil	-	20
<b>Totaal</b>	<b>549</b>	<b>204</b>

### Voorziening Reorganisatie 1996

De omvang van de reorganisatiekosten voor de periode tot en met 2015 is vastgesteld op € 29.000. Het betreft de reservering voor nog te betalen uitkering aan een voormalige werknemer.

Bedragen in duizenden euro's Recapitulatie	Boekwaarde 31-12-2014	Boekwaarde 31-12-2013
Dit bedrag is als volgt samengesteld :		
Oorspronkelijke reorganisatievoorziening	13.296	13.296
Aandeel Drechtwerk	-2.723	-2.723
Oorspronkelijk aandeel deelnemende Gemeenten	10.573	10.573
Vrijval reorganisatievoorziening	-3.946	-3.946
Vrijval herziening reorganisatiekosten	-602	-576
Dotatie herziening reorganisatiekosten	485	485
	6.510	6.536
Af: Reorganisatiekosten 1997 tot en met 2014 respectievelijk 1997 tot en met 2013	-6.481	-6.428
<b>Stand per 31 december</b>	<b>29</b>	<b>108</b>

### Voorziening verlies DrechtwerkFacilitair BV

De omvang van de voorziening verliezen DrechtwerkFacilitair BV is gewaardeerd op € 0 en laat zich als volgt in beeld brengen:

Bedragen in duizenden euro's Recapitulatie	Boekwaarde 31-12-2014	Boekwaarde 31-12-2013
Negatieve resultaat over 2011 en 2012	285	285
Positief resultaat over 2013 en 2014	-219	-120
Totaal	66	165
Afwaardering deelneming in DrechtwerkFacilitair BV	-18	-18
Afwaardering lening aan DrechtwerkFacilitair BV	-48	-147
<b>Stand per 31 december</b>	<b>-</b>	<b>-</b>

De Gemeenschappelijke Regeling Openbaar Lichaam Sociale Werkvoorziening Drechtsteden staat garant voor de verliezen van DrechtwerkFacilitair BV.

### Voorziening Inactieven

Met ingang van 1 januari 2007 is een voorziening FPU gevormd. De opbouw van de voorziening FPU bestaat uit zowel reguliere FPU-regelingen (61 jaar en ouder) als FPU-regelingen (57,5 tot 61 jaar) voortvloeiend uit reorganisatieactiviteiten. De aanwending van de voorziening bedraagt € 51.000 en omvat de door het ABP in rekening gebrachte bijdragen..

De omvang van de voorziening Inactieven is gewaardeerd op € 0 en laat zich als volgt in beeld brengen:

Bedragen in duizenden euro's Recapitulatie	Boekwaarde 31-12-2014	Boekwaarde 31-12-2013
Stand per 1 januari	50	240
Vrijval herziening	1	-1
Aanwending	<u>-51</u>	<u>-189</u>
<b>Stand per 31 december</b>	<b><u>-</u></b>	<b><u>50</u></b>

#### Voorziening Individueel Loopbaan Budget voor ambtenaren

Op basis van de 'cao-Gemeenten 2011 – 2012' hebben ambtenaren over de periode 2013 – 2015 recht op een Individueel Loopbaan Budget (ILB) van € 500 per jaar. Het ILB is een instrument dat gemeenten gebruiken om de inzetbaarheid en mobiliteit van hun medewerkers te vergroten. In overeenstemming met titel 9 BW2 dient Drechtwerk voor het in een jaar niet-bestede deel van het ILB een voorziening te vormen. Wegens het niet gebruik maken van de regeling is de omvang van de voorziening afgewaardeerd naar € 0.

#### Voorziening eigen risico WW-verplichtingen

Drechtwerk is voor drie ontslagen ambtenaren eigen risicodragers voor de WW-uitkering. Het UWV verhaalt de bruto WW en werkgeverslasten bij de werkgever. De voorziening wordt gevormd op basis van de uitkering vermeerderd met telkenjare 1% voor eventuele verhogingen voortvloeiend uit de cao en/of werkgeverslasten. Als uitgangspunt zijn de maximale uitkeringsperioden genomen. De omvang van de voorziening is berekend op € 577.000.

De omvang van de voorziening eigen risico WW-uitkeringen is gewaardeerd op € 520.000 en laat zich als volgt in beeld brengen:

Bedragen in duizenden euro's Recapitulatie	Boekwaarde 31-12-2014	Boekwaarde 31-12-2013
Stand per 1 januari	-	-
Dotatie	<u>577</u>	-
Totaal	<u>577</u>	-
Aanwending	<u>-57</u>	-
<b>Stand per 31 december</b>	<b><u>520</u></b>	<b><u>-</u></b>



## Vaste schulden met een rente typische looptijd langer dan 1 jaar

Bedragen in duizenden euro's Recapitulatie	Boekwaarde 31-12-2014	Boekwaarde 31-12-2013
Stand per 1 januari	3.041	3.576
Af : Aflossingen op leningen in het boekjaar	-490	-535
Stand langlopende leningen per 31 december	<b>2.551</b>	3.041

De rente op langlopende leningen bedraagt in 2014 € 123.000 (2013: € 146.000).

In de financieringsparagraaf is het verloop en de stand van de leningenportefeuille nader toegelicht.

## VLOTTENDE PASSIVA

### Netto-vlottende schulden met een rente typische looptijd korter dan 1 jaar

Bedragen in duizenden euro's Recapitulatie	Boekwaarde 31-12-2014	Boekwaarde 31-12-2013
Rekening-courant BNG	5.517	1.613
Crediteuren	2.307	1.765
Overige schulden	1.599	1.894
<b>Totaal</b>	<b>9.423</b>	<b>5.273</b>

### Overige schulden

De overige schulden laten zich als volgt in beeld brengen:

Bedragen in duizenden euro's Recapitulatie	Boekwaarde 31-12-2014	Boekwaarde 31-12-2013
Loon- en premieheffingen	1.332	1.359
Premies sociale wetten USZO	56	74
Pensioenpremies	2	2
Omzetbelasting	98	328
Diverse overige schulden	112	131
<b>Totaal</b>	<b>1.599</b>	<b>1.894</b>

### Overlopende passiva

Bedragen in duizenden euro's Recapitulatie	Boekwaarde 31-12-2014	Boekwaarde 31-12-2013
Nog te betalen posten	620	727
Nog te betalen aan openbare lichamen	28	13
Vooruitontvangen opbrengsten	94	145
<b>Stand per 31 december</b>	<b>742</b>	<b>885</b>

In de nog te betalen posten is voor een totaalbedrag van circa € 0,4 miljoen aan nog te ontvangen facturen verwerkt, waarvan de dienst of product reeds in 2014 is geleverd. Daarnaast is een bedrag opgenomen van € 67.000 voor te betalen loonafrekeningen personeel in 2015.

De post vooruitontvangen opbrengsten omvat voorfinanciering van de op voorraad geproduceerde producten voor een afnemer van € 49.000 en vooruitontvangen huuroopbrengsten ad. € 44000 .

#### **Niet uit de balans blijvende verplichtingen en vorderingen**

##### **Verplichtingen:**

Drechtwerk heeft langlopende huurovereenkomsten inzake diverse bedrijfslocaties voor circa € 2,4 miljoen op jaarbasis.

De leaseverplichtingen voor bedrijfsauto's bedragen € 0,16 miljoen op jaarbasis.

De leaseverplichtingen voor overige bedrijfsmiddelen bedragen circa € 31.000 op jaarbasis.

De betalingsverplichtingen voor de vakantiegeldrechten Wsw- en niet-Wsw-medewerkers bedragen circa € 1,7 miljoen.

Drechtwerk heeft een vordering op boomkwekerij de Voorste Stroom te Dongen. Hierover lopen nog juridische procedures. In afwachting daarvan is de vordering op nul gewaardeerd.

##### **Bankgarantie:**

Provincie Zuid-Holland: Garantie tot een bedrag van € 6.509 met een geldigheidsdatum voor onbepaalde tijd. De garantie vervalt zodra de aannemer naar het oordeel van de opdrachtgever aan zijn verplichtingen uit hoofde van de overeenkomst/transactie heeft voldaan, hetgeen de bank zal blijken uit een schriftelijke decharge van de opdrachtgever en/of de terugontvangst van deze garantie ter annulering (de geldigheidsduur).

## Toelichting op de programmarekening Drechtwerk

De programmarekening Drechtwerk wordt toegelicht op basis van de cijferpresentaties van de MARAP (kwartaalrapportage aan het Bestuur) en de interne rapportage aan het management van Drechtwerk. In de toelichting op de programmabegroting van Drechtwerk worden de gerealiseerde cijfers over 2014 vergeleken met de (gewijzigde) begrote cijfers over 2014.

In duizenden euro's

	Realiteit 2014	Begroting 2014	Realiteit 2013
<b>Opbrengsten</b>			
Netto-omzet	12.684	11.330	12.554
Kosten van grond- en hulpstoffen en uitbesteed werk	-785	-115	-524
<b>Toegevoegde waarde</b>	<b>11.899</b>	<b>11.215</b>	<b>12.030</b>

### Kengetallen:

	<u>R 2014</u>	<u>B 2014</u>	<u>R 2013</u>
Totaal productieve fte's Drechtwerk	1.346,3	1.335,2	1.309,1
Toegevoegde waarde per fte (in euro's)	8.838	8.400	9.190

### Overige opbrengsten

Bijdrage groot bedrijfsvervoer	45	45	55
Bijdrage individueel vervoer	158	150	140
Huuropbrengst gebouwen	266	277	280
Doorbelaste energiekosten	63	91	67
ROC-vergoedingen	-	-	15
Overige bijzondere opbrengsten	147	37	215
<b>Totaal overige opbrengsten</b>	<b>679</b>	<b>600</b>	<b>772</b>
<b>Doorbelasting managementfee aan Werk-BV's</b>	<b>1.053</b>	<b>1.112</b>	<b>1.078</b>
<b>Totaal opbrengsten</b>	<b><u>13.631</u></b>	<b><u>12.927</u></b>	<b><u>13.880</u></b>

### Kosten niet-gesubsidieerde medewerkers

Salarissen ambtelijke medewerkers	2.967	3.020	3.437
Salarissen gecontracteerde medewerkers	3.534	3.300	4.086
Medewerkers niet in loondienst	214	214	74

<b>Totaal kosten niet-gesubsidieerde medewerkers</b>	<b>6.715</b>	<b>6.534</b>	<b>7.596</b>
Af: Salariskosten boventallig personeel (inclusief vertrekregelingen)	-459	-343	-1.071
<b>Totaal</b>	<b>6.256</b>	<b>6.191</b>	<b>6.525</b>

De kosten voor salarissen boventallig personeel worden bij de incidentele baten en lasten gepresenteerd.

In duizenden euro's	Realiteit 2014	Begroting 2014	Realiteit 2013
<b>Salarissen ambtelijk medewerkers</b>			
Brutosalarissen	2.322	2.364	2.711
Sociale lasten	399	406	363
Pensioenlasten	246	250	362
<b>Totaal salarissen ambtelijk medewerkers</b>	<b>2.967</b>	<b>3.020</b>	<b>3.437</b>

**Kengetallen:**

	<b>R 2014</b>	<b>B 2014</b>	<b>R 2013</b>
<i>Verhouding sociale lasten/salarissen:</i>	28%	27%	27%
<i>Gemiddelde aantal fte's:</i>			
Ambtelijke medewerkers	45,2	45,2	52,4
Gecontracteerde medewerkers	50,9	48,8	59,3
<i>Salarissen en sociale lasten per fte (bedragen in €)</i>			
Ambtelijke medewerkers	65.659	66.785	65.657
Gecontracteerde medewerkers	69.404	67.699	68.897

Vervoerskosten	665	688	625
Studiekosten	56	105	97
Werkkleding	24	31	46
Kerstpaketten	67	-	-
Overige personeelskosten	81	89	67
<b>Overige personeelskosten</b>	<b>893</b>	<b>913</b>	<b>835</b>

Loonsuppletie Begeleid Werken	1.423	1.656	1.384
Subsidie Begeleid Werken	<u>-2.876</u>	<u>-3.044</u>	<u>-2.835</u>
<b>Resultaat Begeleid Werken</b>	<b><u>-1.453</u></b>	<b><u>-1.388</u></b>	<b><u>-1.451</u></b>
<b>Kengetallen</b>	<b>R 2014</b>	<b>B 2014</b>	<b>R 2013</b>
<i>Aantal Begeleid werkers</i>	111	117	109
<i>Gemiddeld loonsuppletie per BW-er</i>	12.869	14.215	12.743
<i>Gemiddeld subsidie per BW-er</i>	-26.004	-26.125	-26.103
<i>Gemiddeld subsidieresultaat per BW-er</i>	-13.135	-11.910	-13.359

In duizenden euro's	Realiteit 2014	Begroting 2014	Realiteit 2013
<b>Algemene kosten</b>			
Afschrijvingen materiële vaste activa	544	582	791
Afschrijvingen materiële vaste activa gefinancierd uit bestemmingsreserve	306	310	306
<b>Afschrijvingen vaste activa</b>	<b><u>850</u></b>	<b><u>892</u></b>	<b><u>1.097</u></b>

In de toelichting op de balans wordt ingegaan op de mutaties met betrekking tot de materiële vaste activa.

Rente langlopende leningen	123	124	146
Rente liquide middelen	16	23	-
Ontvangen rente deelnemingen	<u>-120</u>	<u>-</u>	<u>-37</u>
<b>Rentekosten</b>	<b><u>19</u></b>	<b><u>147</u></b>	<b><u>109</u></b>

In de Financieringsparagraaf wordt uitgebreid ingegaan op de ontwikkeling van de rente en de besteding van middelen.

Terreinen	37	23	23
Gebouwen	435	315	291
Installaties	103	128	141
Machines	49	29	51
Computerapparatuur	259	249	271
Inventarissen	26	17	20
Aanschaffingen < € 1.000	32	11	13
Vervoermiddelen	1	1	1
Schoonmaakkosten	<u>76</u>	<u>77</u>	<u>90</u>
<b>Onderhoudskosten</b>	<b>1.018</b>	<b>850</b>	<b>901</b>

De onderhoudskosten van gebouwen, installaties en machines betreft correctief onderhoud, dat wil zeggen gebaseerd op incidentele reparaties, die van jaar tot jaar kunnen fluctueren.

Elektriciteitsverbruik	234	284	250
Gasverbruik	206	289	241
Waternverbruik	17	9	6
Brandstofkosten vervoermiddelen	35	45	56

**Energiekosten** **492** **627** **553**

Gebouwen	2.411	2.400	2.382
Bedrijfsmiddelen	13	28	14

**Huurkosten** **2.424** **2.428** **2.396**

In duizenden euro's	Realiteit 2014	Begroting 2014	Realiteit 2013
---------------------	-------------------	-------------------	-------------------

Onroerende zaakbelasting	31	29	29
Milieubelastingen en reinigingsrechten	65	63	65
Brand- en bedrijfsschadeverzekering	45	45	46
W.A.-verzekering bedrijf	19	17	23
Overige verzekeringen	46	66	51

**Kosten belastingen & verzekeringen** **206** **220** **214**

Telecommunicatie	28	44	51
Kantoorbenodigdheden	10	17	10
Porti	41	32	32
Kosten fotokopieën	58	58	56
Abonnementen, contributies en vakliteratuur	58	70	61
Accountantskosten	114	113	59
Diverse overige kosten	52	53	26

**Kantoorkosten** **361** **387** **295**

Reclamekosten	1	41	8
---------------	---	----	---

**Verkoopkosten** **1** **41** **8**

Reis- en verblijfkosten	13	21	18
Leasekosten (zie specificatie 2)	180	170	250
Afschrijving incurante voorraden	12	8	22
Oninbare vorderingen	-29	50	12
Schadevergoedingen	9	1	13
Voorraadverschillen	22	1	9

Resultaat verkoop materiële vaste activa	-	-	1
Externe adviseurs (zie specificatie 1)	449	417	352
Kosten koffievoorziening	73	95	92
Diverse overige lasten	67	65	-68

<b>Overige kosten</b>	<b>796</b>	<b>828</b>	<b>701</b>
-----------------------	------------	------------	------------

### 1) Specificatie externe adviseurs

Hierin zijn begrepen de kosten van:

Arbodienst	136	130	126
Bijdrage De Plint	-	-	36
Diverse kosten externe adviseurs	313	287	190

<b>Totaal</b>	<b>449</b>	<b>417</b>	<b>352</b>
---------------	------------	------------	------------

In duizenden euro's	Realiteit 2014	Begroting 2014	Realiteit 2013
---------------------	-------------------	-------------------	-------------------

In de post diverse kosten externe adviseurs zijn kosten voor managementondersteuning ondergebracht inzake:

Directie	23	25	19
Informatisering (w.o. Voice-it)	256	230	122
P&O beheerskosten	7	10	7
Diverse overige afdelingen	27	22	42

<b>Totaal</b>	<b>313</b>	<b>287</b>	<b>190</b>
---------------	------------	------------	------------

### 2) Specificatie leasekosten

Hierin zijn begrepen de kosten van:

Bedrijfs- en personenauto's	148	138	217
Heftrucks	32	32	33

<b>Totaal</b>	<b>180</b>	<b>170</b>	<b>250</b>
---------------	------------	------------	------------

<b>Totaal algemene kosten</b>	<b>6.166</b>	<b>6.420</b>	<b>6.274</b>
-------------------------------	--------------	--------------	--------------

<b>Operationeel resultaat</b>	<b>1.769</b>	<b>791</b>	<b>1.697</b>
-------------------------------	--------------	------------	--------------

Salarissen Wsw-medewerkers	42.374	42.240	41.617
Subsidie Wsw-medewerkers	37.032	37.200	36.284

<b>Subsidieresultaat</b>	<b>-5.342</b>	<b>-5.040</b>	<b>-5.333</b>
--------------------------	---------------	---------------	---------------





Vrijval voorziening ILB (incl. WerXaam BV) 2013	-55	-	-
Vrijval voorziening verlofsparen	-	-	-1.356
Diverse incidentele baten	-126	-190	-179

**Totaal** **-1.280** **-646** **-1.930**

#### Specificatie incidentele lasten

Salariskosten boventallig personeel	458	343	702
Frictiekosten 2014:			
- Vertrekregelingen 2014	87	682	299
- Transitiekosten 2014	7	-	224

**Totaal** **552** **1.025** **1.225**

In duizenden euro's

	Realiteit 2014	Begroting 2014	Realiteit 2013
--	-------------------	-------------------	-------------------

#### Specificatie overige incidentele lasten

Voorziening verliezen BV's	887	560	956
Voorziening WW-verplichting	577	-	-
Voorziening ILB ambtenaren	-	-	26
WerXaam BV - vakantietoelage en pensioenpremie -	-	-	96
Diverse incidentele lasten	192	140	200

**Totaal** **1.656** **700** **1.278**

**Resultaat voor dekkingsmiddelen** **-4.476** **-5.328** **-4.214**

#### Algemene dekkingsmiddelen

##### Bijdrage deelnemende gemeenten

De bijdrage wordt als volgt samengesteld:

In rekening gebrachte bijdrage	4.728	4.728	3.685
In rekening gebrachte bijdrage o.b.v. de gewijzigde begroting 2013	-	-	768

**Totaal bijdrage deelnemende gemeenten** **4.728** **4.728** **4.453**

**Resultaat voor bestemming** **252** **-600** **239**

##### Bestemmingsreserve

De onttrekking bestaat uit:

Onttrekking van afschrijving activa uit bestemmingsreserve	306	306	306
--	-----	-----	-----

Onttrekking bestemmingsreserve t.b.v. vorming voorziening WW-verplichting	<u>426</u>	<u>294</u>	<u>-</u>
<b>Totaal onttrekking bestemmingsreserve</b>	<b>732</b>	<b>600</b>	<b>306</b>
<b>Resultaat</b>	<b>984</b>	<b>-</b>	<b>545</b>

## SiSa-verantwoording 2014 Wet Sociale Werkvoorziening

SiSa bijlage verantwoordinginformatie 2014 op grond van artikel 3 van de Regeling informatieverstrekking ssa - d.d. 2 januari 2015							
I&M	E27B	Brede doelluikering verkeer en vervoer SiSa tussen medeoverheden  Provinciale beschikking en/of verordening  Gemeenten en Gemeenschappelijke Regelingen	Hieronder per regel één beschikingsnummer en in de kolommen eraast de verantwoordinginformatie	Besteding (jaar T) ten laste van provinciale middelen	Overige bestedingen (jaar T)	Correctie ten opzichte van tot jaar T verantwoorde bestedingen ten laste van provinciale middelen	Correctie ten opzichte van tot jaar T verantwoorde overige bestedingen
			Aard controle n.v.t. Indicatornummer: E27B / 01	Aard controle R Indicatornummer: E27B / 02	Aard controle R Indicatornummer: E27B / 03	Aard controle R Indicatornummer: E27B / 04	Aard controle R Indicatornummer: E27B / 05
			1 PZH-2014-49899393	€ 44.304	€ 0	€ 0	€ 0
			2				
			Kopie beschikingsnummer	Cumulatieve besteding ten laste van provinciale middelen tot en met (jaar T)  Deze indicator is bedoeld voor de tussentijdse afstemming van de juistheid en volledigheid van de verantwoordingsinformatie	Cumulatieve overige bestedingen tot en met (jaar T)  Deze indicator is bedoeld voor de tussentijdse afstemming van de juistheid en volledigheid van de verantwoordingsinformatie	Toelichting	Eindverantwoording Ja/Nee  Als u kiest voor 'ja', betekent dit dat het project is afgerond en u voor de komende jaren geen bestedingen meer wilt verantwoorden
			Aard controle n.v.t. Indicatornummer: E27B / 06	Aard controle n.v.t. Indicatornummer: E27B / 07	Aard controle n.v.t. Indicatornummer: E27B / 08	Aard controle n.v.t. Indicatornummer: E27B / 09	Aard controle n.v.t. Indicatornummer: E27B / 10
			1 PZH-2014-49899393	€ 44.304	€ 0	n.v.t.	Ja
			2				
SZW	G1B	Wet sociale werkvoorziening (Wsw)_deel openbaar lichaam 2014  Wet sociale werkvoorziening (Wsw)  Openbaar lichaam o.g.v. Wgr (SiSa tussen medeoverheden)  Het openbaar lichaam	Hieronder per regel één gemeente(code) selecteren en in de kolommen eraast de verantwoordingsinformatie voor die gemeente invullen	Het totaal aantal geïndiceerde inwoners per gemeente dat een dienstbetrekking heeft of op de wachtlijst staat en beschikbaar is om een dienstbetrekking als bedoeld in artikel 2, eerste lid, of artikel 7 van de wet te aanvaarden op 31 december (jaar T)	Het totaal aantal gerealiseerde arbeidsplaatsen voor geïndiceerde inwoners in (jaar T), uitgedrukt in arbeidsjaren	Het totaal aantal gerealiseerde begeleid werkenplekken voor geïndiceerde inwoners in (jaar T), uitgedrukt in arbeidsjaren	
			Aard controle n.v.t. Indicatornummer: G1B / 01	Aard controle R Indicatornummer: G1B / 02	Aard controle R Indicatornummer: G1B / 03	Aard controle R Indicatornummer: G1B / 04	
			1 60189 Wierden	1,00	1,00		
			2 60482 Ablasserdam	71,50	65,67	6,14	
			3 60489 Barendrecht	36,00	28,21	3,38	
			4 60505 Dordrecht	970,25	849,53	59,29	
			5 60512 Gorinchem	2,00	2,36		
			6 60523 Hardinxveld-Giessendam	3,00	1,56		
			7 60531 Hendrik-Ido-Ambacht	53,00	43,41	2,79	
			8 60585 Binnenmaas	3,25	2,85		
			9 60588 Korendijk	1,00	1,00		
			10 60590 Papendrecht	108,25	93,04	9,30	
			11 60597 Ridderkerk	134,50	111,12	4,41	
			12 60599 Rotterdam	16,00	10,12	1,90	
			13 60610 Sliedrecht	134,25	110,94	6,40	
			14 60613 Albrandswaard	2,25	0,21		
			15 60637 Zoetermeer	1,00	1,00		
			16 60642 Zwijndrecht	196,25	175,18	12,76	
			17 60733 Lingewaald	1,00			
			18 60758 Breda	1,00	1,00		
			19 60826 Oosterhout	1,00	0,79		
			20 60855 Tilburg	1,25	1,11		
			21 60946 Nederweert	1,00			
			22 61652 Gemert-Bakel	1,00			
			23 61655 Halderberge	1,00	1,00		
			24 61709 Moerdijk	5,00	3,00	1,00	
			25 61719 Drimmelen	4,25	1,89		
			26 61927 Molenwaard	29,00	24,36	1,84	
			27 60542 Krimpen aan den IJssel	1,00	0,89		
			28 60617 Strijen		0,83		
			29 60703 Reimerswaal		1,00		
			30 60794 Helmond		0,09		
			31 60847 Someren		0,25		
			32 60870 Werkendam		0,07		
			33 60983 Venlo		1,01		
			34 60396 Heemskerk	1,00			
			35 60809 Loon op Zand	1,00			
36 60034 Almere		0,22					
37							

## Wet normering bezoldiging topfunctionarissen

### Algemeen

De Wet normering bezoldiging topfunctionarissen (hierna: WNT) stelt een maximum aan de bezoldiging van topfunctionarissen in de publieke en semipublieke sector. De WNT is op 6 december 2011 door de Tweede Kamer aangenomen en is met ingang van 1 januari 2013 in werking getreden. De WNT kent een openbaarmakingsregime en een maximale bezoldigingsnorm. De maximale bezoldigingsnorm is van toepassing op topfunctionarissen die in dienstbetrekking werkzaam zijn en topfunctionarissen die niet in dienstbetrekking werkzaam zijn (maar worden ingehuurd op basis van een overeenkomst van opdracht), indien zij binnen een periode van 18 maanden meer dan 6 maanden werkzaam zijn voor de (semi-)publieke instelling.

Daarnaast kent de WNT een verbod op het verstrekken van winstdelingen, bonussen of andere vormen van variabele beloning aan topfunctionarissen. Voorts verbiedt de WNT het om aan topfunctionarissen ontslagvergoedingen toe te kennen die meer bedragen dan € 75.000 (of indien lager maximaal eenmaal de som van de jaarbeloning en de jaarbeloning betaalbaar op termijn), en mag het salaris niet meer worden doorbetaald gedurende een periode waarin de (gewezen) topfunctionaris geen arbeid meer levert (non-activiteit).

Voor zover deze regels niet worden nageleefd dan wel afspraken worden gemaakt die uitgaan boven het door de WNT opgelegd maximum, is op grond van de WNT sprake van een onverschuldigde betaling. Het teveel ontvangen bedrag dient door de topfunctionaris te worden terugbetaald aan de (semi-)publieke instelling.

### Topfunctionarissen

De WNT is van toepassing op topfunctionarissen. Als topfunctionarissen worden aangemerkt:

1. De leden van de hoogste uitvoerende orgaan (RvB of bestuur) en de leden van het toezichthoudende orgaan (RvC of RvT)
2. De hoogste ondergeschikte of de leden van de groep hoogste ondergeschikten (aan dat orgaan).
3. Degene of degenen belast met de dagelijkse leiding.

Drechtwerk gaat ervan uit dat de leden van het Algemeen Bestuur, de raad van Commissarissen en de dagelijkse leiding, de directie, die bestaat uit de algemeen directeur en/of bij diens afwezigheid, de financieel directeur, in aanmerking komt voor toepassing van de WNT.

1 Algemeen Bestuur		
Naam bestuurder	Functie	Bezoldiging
<b>E. van de Burgt (voorzitter AB)</b>	Wethouder Gemeente Dordrecht	€ 0,00
<b>G. Slotema/R.Kreukniet</b>	Wethouder Gemeente Zwijndrecht	€ 0,00
<b>A. Flach</b>	Wethouder Gemeente H.I.- Ambacht	€ 0,00
<b>H. Nieuwstraten/J. Rozendaal</b>	Wethouder Gemeente Papendrecht	€ 0,00
<b>J.A. Lavooi/H. Tanis</b>	Wethouder Gemeente Sliedrecht	€ 0,00
<b>P.J. Verheij (vice voorzitter AB)</b>	Wethouder Gemeente Alblasserdam	€ 0,00

<b>2 Raad van Commissarissen</b>		
<b>Naam</b>	<b>Functie</b>	<b>Bezoldiging</b>
<b>A. Verberk</b>	Voorzitter RvC	€ 7.500,00
<b>D. Vermaas</b>	Commissariaat	€ 6.000,00
<b>R. van den Bosch</b>	Commissariaat	€ 6.000,00
<b>H. Kamps</b>	Commissariaat	€ 6.000,00
<b>J. Peek</b>	Commissariaat	€ 6.000,00

<b>3 Directie Drechtwerk</b>			
<b>Naam</b>	<b>Functie</b>	<b>Bezoldiging 2014</b>	<b>WNT</b>
<b>J. Hylkema 0,444 fte</b>	Algemeen directeur	<b>€ 50.685</b>	<b>€ 230.474</b>
<b>J. Middelkoop 1,0 fte</b>	Financieel directeur	<b>€ 131.281</b>	<b>€ 230.474</b>
<b>J van Dijk 0,556 fte</b>	Waarnemend financieel directeur (extern)	<b>€ 55.749</b>	<b>€ 230.474</b>

### **Bezoldiging**

De WNT stelt een maximum aan de bezoldiging van topfunctionarissen in de publieke en semipublieke sector. De algemene bezoldigingsnorm van de WNT bedraagt na indexering voor 2014: € 230.474.

Dit bedrag is opgebouwd uit de volgende onderdelen:

- Bruto beloning: € 187.340
- Belastbare vaste en variabele kostenvergoedingen: € 8.263
- Voorzieningen ten behoeve van beloningen betaalbaar op termijn (exclusief sociale verzekeringen): € 34.871.

## ***Accountantsverklaring***

## Sociale gegevens

### Herindicaties

Bovengrens	0
Ondergrens	12
Ernstig	58
Matig	129
	199

In 2014 zijn 199 herindicaties uitgevoerd door het UWV Werkbedrijf. Hiervan hebben 129 medewerkers de indicatie 'matig' gekregen en 58 medewerkers kregen de indicatie 'ernstig'.

Er zijn 12 medewerkers die de indicering 'ondergrens' hebben gekregen buiten de herindicatie om. Deze medewerkers hadden allen nog een geldige indicatie, maar door verslechtering van de situatie zijn er ondergrensdossiers bij het UWV aangevraagd en zijn zij 'ondergrens' geworden. Deze medewerkers zijn wel meegenomen in de tellingen hierboven, maar komen niet voort uit aanvragen herindicaties omdat deze nog geldig waren.

Geen enkele medewerker kreeg de indicatie 'bovengrens'.

### Soort handicap

Licht	Matig	Ernstig	Ondergrens	Bovengrens	Totaal
0	1482	240	4	10	1736

### Bezetting 2014 Ultimostand in personen Wsw naar geslacht

Mannen	1122	Mannen	64,63%
Vrouwen	614	Vrouwen	35,37%
	1736		

Het totaal aantal medewerkers is licht gestegen van 1688 (in 2013) naar 1736 (in 2014). Het percentage bij mannen is licht gedaald en bij de vrouwen licht gestegen. In vergelijking met vorig jaar 66% mannen en 34% vrouwen.

### Bezetting 2014 Ultimostand in personen AP/WX naar geslacht

Mannen	81	Mannen	65,85%
Vrouwen	42	Vrouwen	34,15%
	123		

De bezetting binnen het ambtelijk- en WerXaam personeel is iets toegenomen, dit geeft echter een vertekend beeld. Vanaf september 2014 is er een pilot van start gegaan vanuit de SDD. Deze medewerkers worden binnen WerXaam geregistreerd, hierdoor zijn er 21 medewerkers binnen de pilot in dienst gekomen. De stand in 2013 was 114 personen.

### Bezetting 2014 Ultimostand in personen BV naar geslacht

Mannen	14
Vrouwen	8
	22

Mannen	63,64%
Vrouwen	36,36%

Het totaal aantal medewerkers binnen de BV's is licht gestegen van 21 (in 2013) naar 22 (in 2014). Het percentage mannen is licht gestegen en bij de vrouwen licht gedaald. In vergelijking met vorig jaar 57% mannen en 43% vrouwen.

### Man / vrouw verdeling bij in- en uitstroom Wsw

Instroom	Aantal	WSW bestand	Begeleid Werken
Man	127	112	15
Vrouw	93	89	4
	220		

Uitstroom	Aantal	WSW bestand	Begeleid Werken
Man	133	125	8
Vrouw	79	71	8
	212		

Bedrijf 1 betreft SW-medewerkers. Bedrijf 10 betreft Begeleid Werken medewerkers. Zowel de in- als de uitstroom zijn toegenomen in vergelijking met vorig jaar. Instroom 157 (in 2013) naar

220 (in 2014). Uitstroom 151 (in 2013) naar 212 (in 2014).

### Man / vrouw verdeling bij in- en uitstroom AP/WX

Instroom	Aantal	Ambtenaren bestand	WerXaam Bestand
Man	46	0	46
Vrouw	9	0	9
	55		

Uitstroom	Aantal	Ambtenaren Bestand	WerXaam bestand
Man	43	8	35
Vrouw	25	7	15
	65		

#### Instroom

In totaal is er 1 medewerker (een man) uit het ambtenarenbestand uitgestroomd en ingestroomd in WerXaam BV

In het WerXaambestand worden zowel vakantiekrachten als oproepkrachten geadmistreerd. Dit geeft een vertekend beeld qua instroom in het WerXaambestand. De vakantie- en oproepkrachten zijn namelijk maar een aantal weken/maanden werkzaam.

In 2014 waren er 31 vakantie- en oproepkrachten in WerXaam BV werkzaam. Er zijn 21 medewerkers van de pilot SDD in dienst gekomen. De eigenlijke instroom in het WerXaambestand is 2 medewerkers (totaal 55 instroom – 1 wisseling bedrijf (van ambtenaren- naar WerXaambestand) – 31 oproepkrachten, 21 bij de pilot van de SDD.

#### Uitstroom

Er zijn 35 vakantie- en oproepkrachten uit het WerXaambestand uitgestroomd. Er is 1 ambtenaar is van het ambtenarenbestand naar WerXaam BV gegaan, 1 ambtenaar is met Pensioen gegaan, 3 tijdelijke contracten zijn niet verlengt, maar van rechtswege beëindigd. Er zijn 18 ambtenaren/WerXamers per 01-01-2015 overgegaan naar de SDD

De overige 7 medewerkers zijn om andere reden uitgestroomd. Hiervan zijn 5 medewerkers door reorganisatie uitgestroomd en 2 medewerkers zijn met wederzijds goedvinden uit dienst gegaan.



### Man / vrouw verdeling bij in- en uitstroom BV's in personen

Instroom	Aantal	Uitstroom	Aantal
Man	14	Man	13
Vrouw	5	Vrouw	8
	19		21

De instroom binnen de BV's is gedaald van 33 (in 2013) naar 19 (in 2014). De uitstroom binnen de BV's zijn gestegen van 13 (in 2013) naar 21 (in 2014).

### Leeftijdsopbouw Wsw in personen

< 25 jaar	26 t/m 35	36 t/m 45	46 t/m 55	Vanaf 56	Totaal
82	205	388	618	443	1736

### Leeftijdsopbouw Ambtelijk-/WX personeel in personen

< 25 jaar	26 t/m 35	36 t/m 45	46 t/m 55	Vanaf 56	Totaal
4	18	33	39	29	123

### Leeftijdsopbouw BV's in personen

< 25 jaar	26 t/m 35	36 t/m 45	46 t/m 55	Vanaf 56	Totaal
8	4	6	3	1	22

### Uitstroom Wsw naar reden in personen

In personen	2013	2014
Doorstroom	3	0
Overleden	9	10
VUT / pensioen	17	10
Langdurig arbeidsongeschikt	24	28
Begeleid werken	38	19
Ontslag van rechtswege	14	68
Disciplinair ontslag	5	7
Ontslag wegens passeren ondergrens Wsw	8	12
Verhuizing	0	0
Overige	8	23
Ontslag in proeftijd	2	19
Terugplaatsing DW na BW	15	10
Overplaatsing andere SW / gemeente	8	6
Totaal	151	212

### Bezetting 2014 (Ultimostanden) in fte's

	Jan	Feb	Mrt	Apr	Mei	Juni	Juli	Aug	Sept	Okt	Nov	Dec
Wsw	1358,0 1	1380,9 9	1385,9 0	1390,1 9	1396,2 2	1398,0 6	1395,3 3	1388,7 7	1387,5 0	1384,6 1	1389,4 3	1378,5 4
Beg werken	107,65	106,90	105,15	103,95	106,03	106,13	106,42	105,53	105,84	105,82	106,72	113,87
AP	48,00	48,11	47,11	47,11	44,50	44,50	44,50	44,50	43,50	43,50	43,50	43,50
WerXaam	50,28	51,28	52,05	52,05	52,05	51,92	51,03	50,03	50,03	50,09	50,09	50,09
BV's	14,57	15,41	17,39	16,01	17,69	21,11	19,11	19,11	20,27	19,27	17,45	17,45
Stage onbetaal d	29,00	36,00	40,00	37,00	39,00	32,00	25,00	22,00	33,00	33,00	31,00	31,00

## Afkortingen

DB	Dagelijks Bestuur
AB	Algemeen Bestuur
SW	Sociale Werkvoorziening
AP	Ambtelijk Personeel
WX	WerXaam
Wsw	Wet Sociale Werkvoorziening
GR	Gemeenschappelijke Regeling
WwnV	Wet werken naar Vermogen
KAM	Kwaliteit Arbo & Milieu
SHV	Schuld Hulp Verlening (Drechtwerk)
BSHV	Bureau Schuld Hulp Verlening (Sociale Dienst Drechtsteden)
BW	Begeleid Werken
BVO	Basis Veiligheid Openbare Ruimten
VCA	Veiligheid, gezondheid en milieu Checklist Aannemers
AKA	Arbeidsmarktgekwalificeerd Assistent

## Colofon

Dit jaarverslag is tot stand gekomen onder verantwoordelijkheid van de Directie van Drechtwerk



Kamerlingh Onnesweg 1  
3316 GK Dordrecht

Postbus 528  
3300 AM Dordrecht

T 078 – 652 59 11  
E [info@drechtwerk.nl](mailto:info@drechtwerk.nl)  
I [www.drechtwerk.nl](http://www.drechtwerk.nl)