

Monitor Gratis OV 65+ Dordrecht

Gebruikscijfers GOV 2012

Definitief

Gemeente Dordrecht
Juul Buitink

Grontmij N.V.
De Bilt, 6 mei 2013

Verantwoording

Titel : Monitor Gratis OV 65+ Dordrecht
Subtitel : Gebruikscijfers GOV 2012
Projectnummer : 267704
Referentienummer : 267704-M01
Revisie : 01
Datum : 6 mei 2013

Auteur(s) : Cees Doeser
E-mail adres : cees.doeser@grontmij.nl
Gecontroleerd door : Ron Linschoten
Paraaf gecontroleerd :
Goedgekeurd door : Henk Otte
Paraaf goedgekeurd :
Contact : Grontmij N.V.
De Holle Bilt 22
3732 HM De Bilt
Postbus 203
3730 AE De Bilt
T +31 30 220 79 11
F +31 30 220 01 74
www.grontmij.com

Inhoudsopgave

1	Inleiding.....	4
1.1	Van evaluatie naar monitor GOV	4
1.2	Het GOV-gebruik in 2012.....	4
1.3	GOV en derving Arriva.....	4
2	Gebruikcijfers GOV 2012.....	5
2.1	Gebruik (G)OV-chipkaarten in Dordrecht	5
2.2	Belangrijkste reisrelaties	6
2.3	Drukste haltes.	6
2.4	Reismotief	7
2.5	(G)OV-gebruik per stadslijn.	7
2.6	Verdeling over de week	8
2.7	Verdeling over de dag.....	8
3	Derving Arriva	11

Bijlage 1: Lijnennetkaart Dordrecht

1 Inleiding

1.1 Van evaluatie naar monitor GOV

Het Gratis Openbaar Vervoer voor 65-plussers is gestart in juli 2009. De 65-plussers kregen toen een persoonlijke pas om gratis gebruik te maken van de stadslijnen in Dordrecht. Vanaf mei 2011 is er overgestapt op de OV-chipkaart, Gebruikers schaften deze zelf aan (zogenaamde P-kaart; persoonlijke kaart met pasfoto) en bij gebruik wordt het reisproduct (gratis op de stadslijnen na 09:00 uur op werkdagen en in het weekeinde en op feestdagen de gehele dag) automatisch geladen. Het reizen van de GOV-ers wordt zo geregistreerd en zij reizen tegen een 'nultarief'.

2012 is het eerste volledige kalenderjaar dat de OV-chipkaart gebruikt is. Daarom wordt er nu gerapporteerd in de vorm van een monitor 2012 en geen evaluatie. De afgelopen jaren zijn drie evaluaties opgesteld om het bestuur inzicht te bieden in het gebruik van de stadslijnen door de 65-plussers.

1.2 Het GOV-gebruik in 2012

Het aantal inwoners van Dordrecht ouder dan 65 jaar bedroeg op 31 december 2012 18.838. Het aantal geregistreerde unieke gebruikers van het produkt Gratis OV in 2012 is 10.642. Hiermee is de participatiegraad van de doelgroep 53,6 %.

Gezamenlijk maakten de GOV-ers 670.265 reizen met de stadslijnen en legden zij bijna 2,5 miljoen kilometers af met de stadsbussen. De gemiddelde reisafstand is 3,62 kilometer.

1.3 GOV en derving Arriva

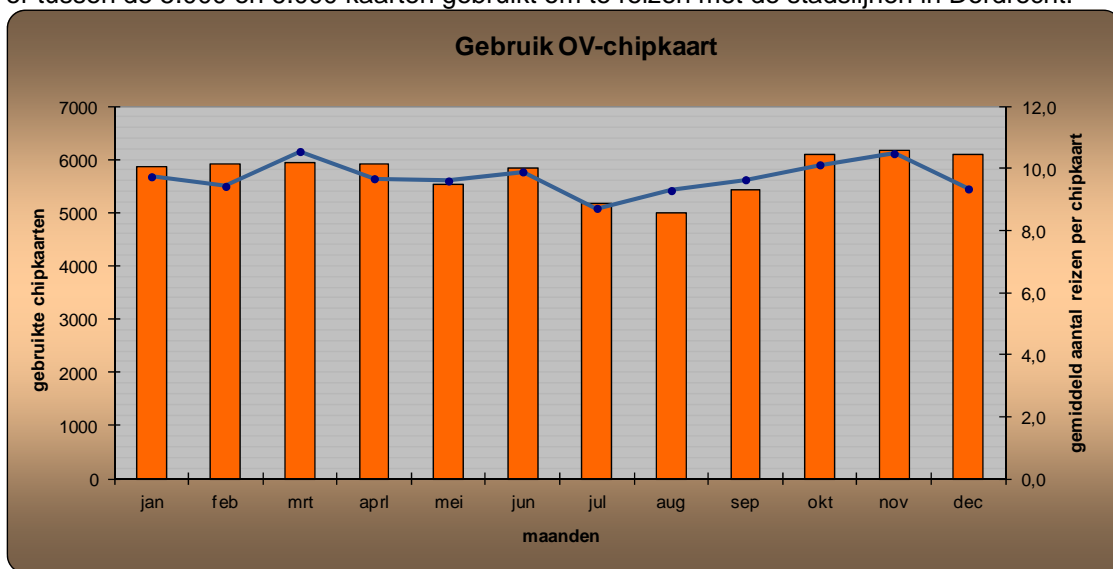
Met vervoerder Arriva zijn afspraken gemaakt over het verrekenen van de derving op basis van het werkelijke gebruik door de GOV-ers. Deze monitor geeft inzicht in dit bedrag voor 2012 (zie hoofdstuk 3).

2 Gebruikcijfers GOV 2012

Onderstaand worden de verschillende gebruikskennmerken gerapporteerd, die uit de data van chipkaart af te leiden is. Hiervoor gelden strikte regels voor persoonsbescherming. De beschrijving is derhalve vaak generiek en gaat nooit over individuen of groepen van individuen.

2.1 Gebruik (G)OV-chipkaarten in Dordrecht

In onderstaande grafiek is het gebruik van de (G)OV-chipkaarten in Dordrecht per maand weergegeven. Deze waarde is redelijk constant met een klein dipje in de zomer. Elke maand worden er tussen de 5.000 en 6.000 kaarten gebruikt om te reizen met de stadslijnen in Dordrecht.



De blauwe lijn geeft aan hoe vaak er per unieke chipkaart gereisd wordt per maand. Deze waarde ligt rond de 10. Dus 10 keer per maand wordt er in- en uitgecheckt met de chipkaart. Dat komt gemiddeld overeen met een heen- en terugreis per week.

Voor het gehele jaar 2012 zijn er 10.642 unieke chipkaarten gebruikt door de GOV-ers. Dat betekent dat er 50 – 60 % van dit totaal maandelijks reist. Naar verwachting is er een groep frequent tot hoogfrequente reizigers van 30 – 40 % (meerdere malen per week) en reist het overige deel meer incidenteel (aantal malen per kwartaal) tot zeer incidenteel (aantal malen per jaar).

2.2 Belangrijkste reisrelaties

De 20 belangrijkste reisrelaties staan in nevenstaande tabel.

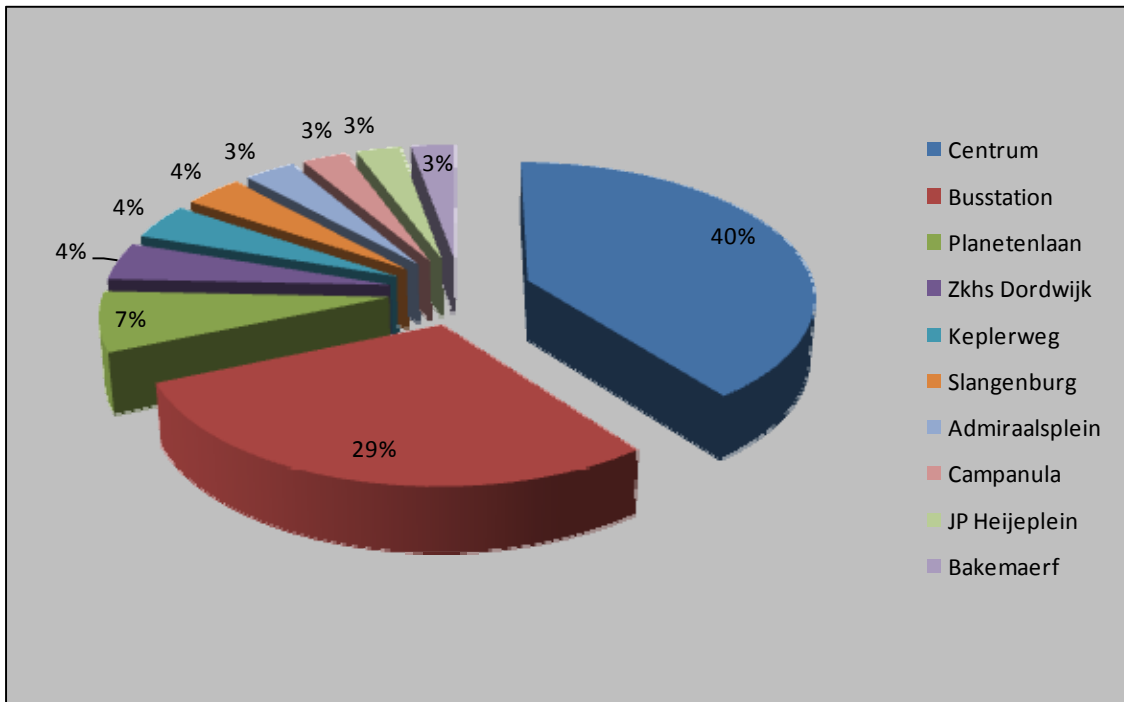
Logischerwijs komen bushaltes in de omgeving van ouderenhuisvesting relatief veel voor. Ook het stadscentrum, het Albert Schweitzer ziekenhuis en het Busstation zijn belangrijk.

Deze top-20 vertegenwoordigt nog geen 15 % van alle reizen die gemaakt zijn. Dit duidt op zeer veel en diverse reisrelaties binnen Dordrecht.

Centrum - Planetenlaan	7962
Planetenlaan - Busstation	6633
Planetenlaan - Centrum	5819
Zkhs Dordtwijk - Busstation	5716
Busstation - zkhs Dordtwijk	4414
Admiraalsplein - Centrum	4404
Centrum - Rivierenplein	4081
Centrum - Bakemaerf	3905
Campanula - Centrum	3897
Keplerweg - Centrum	3854
JP Heijeplein - Centrum	3762
Centrum - Campanula	3758
Busstation - Planetenlaan	3717
Busstation - Admiraalsplein	3690
Centrum - Admiraalsplein	3512
Rivierenplein - Centrum	3366
Centrum - de Gravenhorst	3356
Busstation - Campanula	3315
Crabbehof - Centrum	3315
Centrum - Busstation	3190

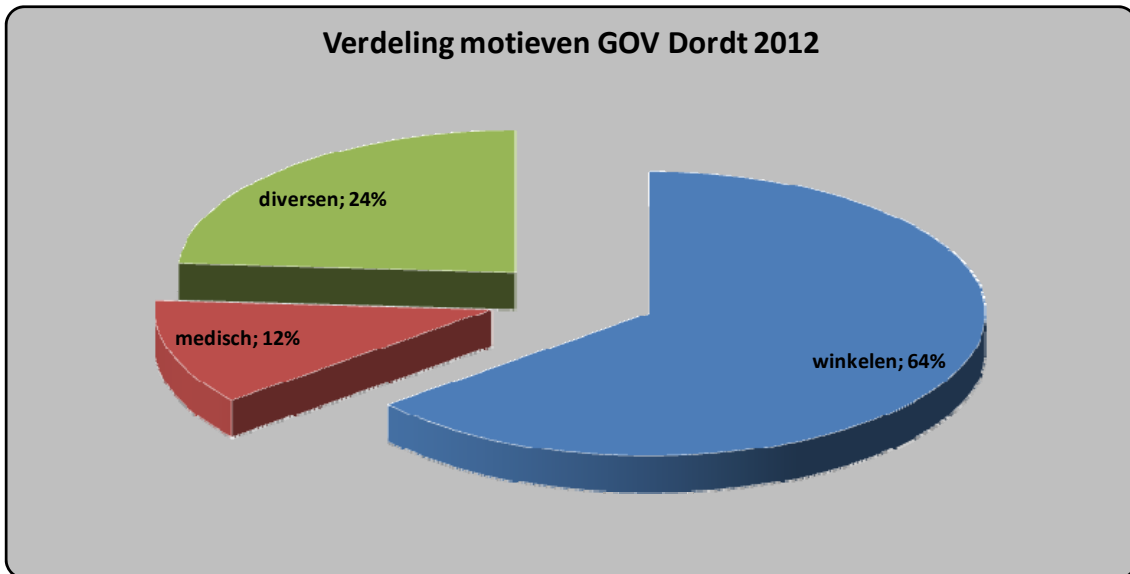
2.3 Drukste haltes.

In onderstaande grafiek zijn de 10 drukste haltes aangegeven. Ook hier blijkt het Centrum en het Busstation de meest vaak gebruikte halte te zijn. Van de andere haltes scoort de Planetenlaan het hoogst. Dit is in lijn met de grootste reisrelaties. Daar staat deze halte bij de drie drukste relaties. Via deze top-10-haltes wordt 53 % van alle reizen afgewikkeld.



2.4 Reismotief

Uit de herkomst en bestemmingen is het reismotief af te leiden. Op basis van de top-20 relaties blijkt de volgende verdeling.

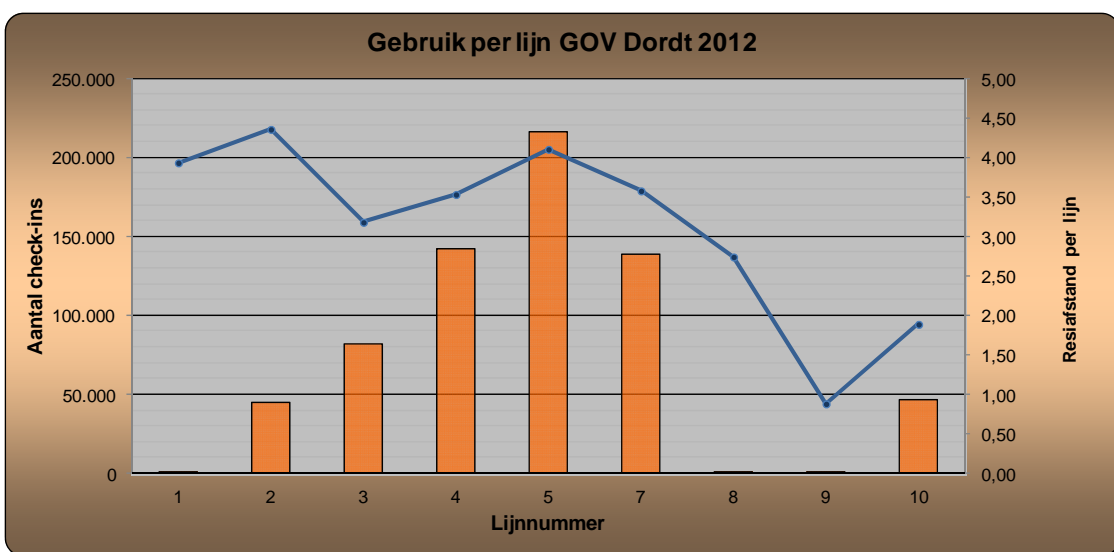


Aan de halte Centrum is het motief winkelen gekoppeld en aan de halte Albert Schweitzer ziekenhuis het motief 'medisch'. Aan het gebruik van de halte 'Busstation' is het motief diversen gekoppeld.

NB: deze verdeling is gebaseerd op nog geen 15 % van alle reizen en mag dus niet generaliseerd worden naar het totale reisgedrag van de GOV-ers.

2.5 (G)OV-gebruik per stadlijn.

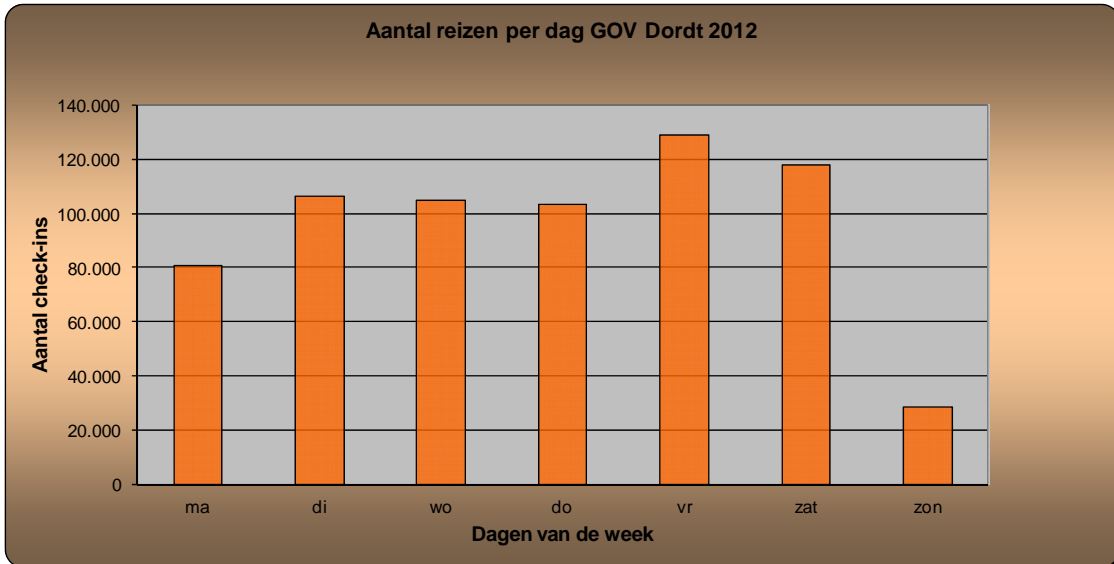
In onderstaande grafiek is het gebruik per stadlijn weergegeven. De lijnen 4, 5 en 7 trekken de meeste GOV-ers uit de wijken: Stadspolders (5), Sterrenburg (5 en 7), Staart (4) en Wielwijk (4),



De blauwe lijn geeft de gemiddelde reisafstand per lijn weer. Op lijn 2 (Dubbeldam) is deze het grootst met iets meer dan 4 kilometer. Logischerwijs bepaalt de ruimtelijke opbouw van de stad en het wegennet de afstand tussen de herkomst en bestemming.

2.6 Verdeling over de week

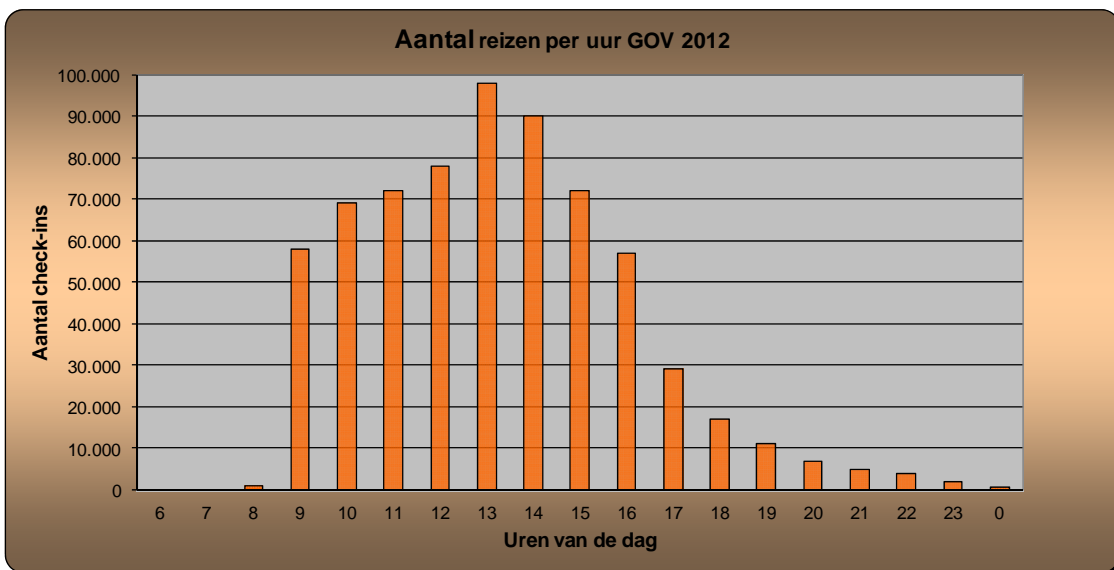
Onderstaand is de verdeling van het reizen over de dagen van de week weergegeven. De vrijdag en zaterdag scoren het hoogst met respectievelijk 19 en 18 % van het totaal. Dit sluit aan bij het motief winkelen en het grote gebruik van de centrumhaltes.



Het reizen op zondag heeft de laagste waarde met 4 % van het weektotaal.

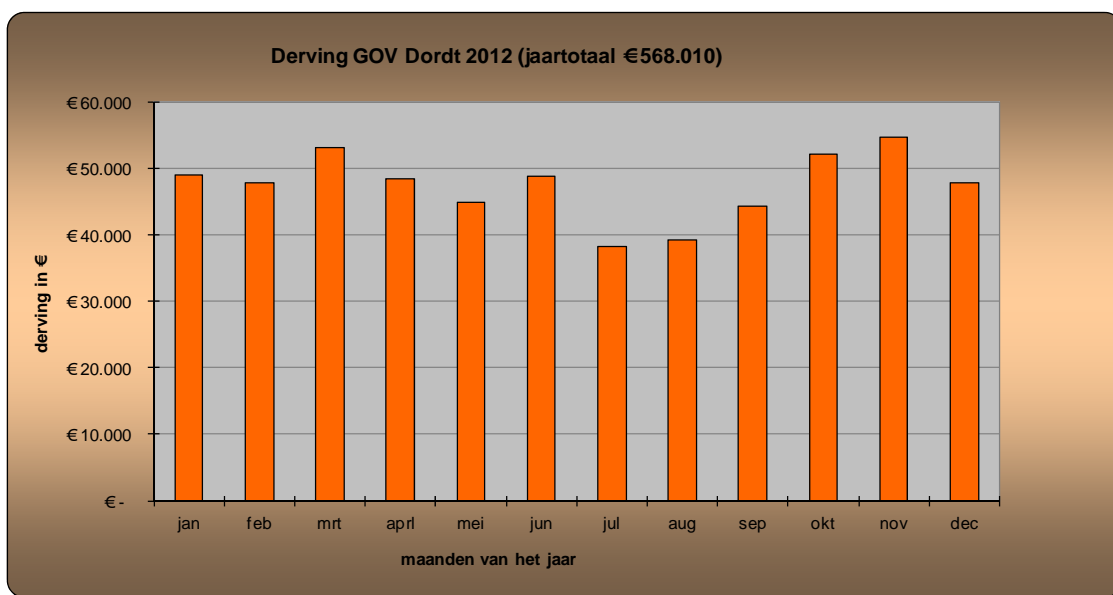
2.7 Verdeling over de dag

In onderstaande grafiek is de verdeling van het reizen over de dag aangegeven. De piek ligt rond tussen 11:00 en 15:00 uur. In de spitsen wordt er aanmerkelijk minder gereisd (GOV vanaf 09:00 uur).



3 Derving Arriva

In onderstaande grafiek is de derving van Arriva per maand weergegeven voor 2012.



Deze bedragen zijn gebaseerd op de geldende tarieven voor de 65-plussers. Hierin is dus de generieke korting voor deze groep van 34 % op het opstap- en kilometertarief verdisconteerd.

Op jaarbasis komt de derving uit op een bedrag van €568.010.

Dit komt overeen met een gemiddeld reisbudget van €53,37 per geregistreeerde GOV-er (10.642). Vanwege het frequenter en minder frequent reizen is de verwachting dat 30 – 40 % een groter bedrag verreisd dan het gemiddelde (tot 3 a 4 voudige van dit bedrag).

Bijlage 1

Lijnennetkaart Dordrecht

