

De staat van veiligheid

Cijfers over de objectieve en subjectieve veiligheid in Dordrecht



Afdeling Openbare orde & veiligheid
Programmabureau Veiligheid
April 2011

Inhoudsopgave

1. Inleiding.....	3
2. Kerngegevens.....	4
2.1 Integrale Veiligheidsmonitor	
2.2 Politiegegevens	
3. Veiligheidsbeleving.....	8
4. Veilige woon- en leefomgeving.....	10
4.1 Overlast	
4.2 Buurtproblemen	
4.3 Fysieke kwaliteit	
4.4 Objectieve veiligheid/veelvoorkomende criminaliteit	
5. Bedrijvigheid en veiligheid.....	16
6. Jeugd en veiligheid.....	17
6.1 Overlastgevende jeugd	
6.2 Jeugdcriminaliteit	
7. Fysieke veiligheid.....	20
7.1 Verkeer	
7.2 Brandveiligheid	
7.3 Milieu/externe veiligheid	
8. Integriteit en veiligheid.....	24

1. Inleiding

De geregistreerde criminaliteit in Dordrecht daalt. Stonden we in 2009 nog op plaats 29 van onveiligste gemeenten, in 2010 zijn we op plaats 93 van de AD Misdaadmeter terug te vinden. Dit is niet verkeerd voor een stad die qua inwoneraantal de 21^{ste} stad¹ van Nederland is.

Lagere criminaliteitscijfers betekenen echter niet altijd dat inwoners zich ook veiliger voelen. Men kan zich dus veilig voelen in een onveilige stad en zich onveilig voelen in een veilige stad. Deze paradox doet zich ook in Dordrecht voor. Met betrekking tot de objectieve veiligheid (de geregistreerde criminaliteit) doen we het beter, maar dit geldt niet voor de subjectieve veiligheid (de veiligheidsgevoelens). Het gevoel van veiligheid hangt dus samen met ook andere zaken dan de objectieve veiligheid zoals die in cijfers terug te vinden zijn in verschillende rapportages².

Ook bij veiligheid zit er altijd een verhaal achter de cijfers. Cijfers bieden inzicht, maar vertellen vaak niet het hele verhaal. Gecombineerd met informatie uit de buurten en wijken, van bewoners en mensen die dagelijks in de wijk werkzaam zijn bieden (combinaties van) cijfers aangrijpingspunten voor beleid en activiteiten. Ze verschaffen ook inzicht in trends als ze over meerdere jaren beschikbaar zijn en een mogelijkheid tot vergelijking met andere steden.

De landelijke veiligheidsmonitor, waaraan Dordrecht in 2009 voor de eerste maal heeft meegedaan, biedt ons de mogelijkheid om de komende jaren ontwikkelingen te monitoren en te vergelijken met andere gemeenten. De gegevens uit de monitor zijn als nul-meting gebruikt voor het bepalen van de doelstellingen in het gemeentelijk beleidsprogramma. Recent zijn de gegevens uit de landelijke monitor 2010 beschikbaar gekomen.

Een ander verhaal achter de cijfers, zijn de steeds wisselende onderzoeksmethoden, verschillende vraagstellingen en de wijze waarop registraties plaats vinden. Een belangrijk gegeven dat bij vergelijking over meerdere jaren in de gaten moet worden gehouden. Zo lijkt de vraagstelling van de veiligheidsmonitor in veel opzichten op die tot nu toe in het onderzoek Leefbaarheid en veiligheid aan de orde kwamen. Door een op onderdelen gewijzigde vraagstelling en een andere onderzoeksmethode zijn de cijfers echter niet meer vergelijkbaar.

In deze staat van veiligheid zetten wij op basis van verschillende bronnen een aantal kengetallen en onderzoeksgegevens op het gebied van veiligheid op een rij.

¹ Per 1-1-2010

² Zo blijkt uit in 2000 door Intomart uitgevoerde analyse dat factoren zoals de kwaliteit van sociale relaties, het percentage werkloosheid, waardering van de woning, het aantal jongeren, naast waargenomen dreiging en vermogensdelicten, een sterker effect op de veiligheidsbeleving hebben dan het feitelijke slachtofferschap van delicten.

2. Kernegegevens

2.1 Integrale Veiligheidsmonitor

In 2009 heeft Dordrecht voor de eerste keer deelgenomen aan de Integrale Veiligheidsmonitor. Deze Integrale Veiligheidsmonitor – in het vervolg aangeduid als **Veiligheidsmonitor** of IVM– is een landelijk en jaarlijks terugkerend bevolkingsonderzoek, waarin zaken als leefbaarheid van de woonbuurt, beleving van de buurtproblemen, onveiligheidsgevoelens, ervaringen met veel voorkomende criminaliteit, oordeel over het optreden van de politie en preventiegedrag wordt onderzocht. In maart 2011 zijn de gegevens van de eerste vervolgmeting in 2010 beschikbaar gekomen.

De Veiligheidsmonitor is de opvolger van de Veiligheidsmonitor Rijk die in 2005 is ontstaan uit de integratie van (onderdelen uit) drie eerdere, afzonderlijke, reguliere onderzoeken: de Politie-monitor Bevolking, de module Recht uit het Permanent Onderzoek Leefsituatie, en rijksrelevante delen uit de Enquête Leefbaarheid en Veiligheid. Met de Veiligheidsmonitor is een belangrijke stap gezet in de integratie van uitkomsten op het terrein van de objectieve en subjectieve veiligheid. Hiermee komen eenduidige cijfers beschikbaar en is de Veiligheidsmonitor een bruikbaar meetinstrument voor de overheid.

Binnen Dordrecht worden drie gebieden onderscheiden: gebied **Centrum** (de wijken Historische Binnenstad, 19^{de} Eeuwse Schil, Land van Valk, Indische- en Vogelbuurt, Staart-West, Staart-Oost), gebied **West** (de wijken Oud-Krispijn, Nieuw-Krispijn, Wielwijk, Crabbehof, Zuidhoven), gebied **Oost** (de wijken Sterrenburg 1, Sterrenburg 2, Sterrenburg 3, Dubbeldam, Stadspolder, Vissershoeek, Oudelandshoek).

In onderstaande tabel zijn de kernegegevens voor Dordrecht en de binnen Dordrecht onderscheiden gebiedsdelen voor de jaren 2009 en 2010 samengevat.

Kerncijfers Veiligheidsmonitor Dordrecht 2009 en 2010

Onderwerp	Centrum		West		Oost		Dordrecht	
	2009	2010	2009	2010	2009	2010	2009	2010
Woonomgeving (rapportcijfer)	7,1	7,3	6,8	6,9	7,4	7,4	7,0	7,2
Leefbaarheid (rapportcijfer)	6,9	7,1	6,6	6,7	7,3	7,3	6,8	7,1
Veiligheid (rapportcijfer)	6,6	6,7	6,4	6,4	7,0	6,8	6,5	6,7
Fysieke kwaliteit buurtvoorzieningen (schaalscore)*	5,2	5,4	5,6	5,6	5,8	5,8	5,4	5,6
Sociale cohesie (schaalscore)*	5,6	6,1	5,4	5,5	6,0	5,9	5,5	5,8
Functioneren gemeente (schaalscore)*	5,1	5,3	5,4	5,7	5,4	5,7	5,2	5,6
Verloedering van de fysieke woonomgeving (schaalscore)**	5,0	4,6	5,2	4,6	4,6	4,3	5,1	4,5
Dreiging (schaalscore)**	2,2	1,7	2,3	2,4	1,0	1,2	2,1	1,6
Sociale overlast (schaalscore)**	3,6	3,1	3,0	3,0	1,2	1,5	3,0	2,3
Overlast van vermogensdelicten (schaalscore)**	3,8	3,0	x	3,6	2,6	3,0	3,7	3,1
Verkeersoverlast (schaalscore)**	5,2	5,1	5,3	4,7	4,0	4,1	5,1	4,5
Overige overlast (schaalscore)**	2,7	2,6	2,5	2,4	1,1	1,1	2,5	1,9
Onveiligheidsgevoelens (% wel eens)	33	32	38	37	22	30	34	32
Onveiligheidsgevoelens (% vaak op alle inwoners)	2	5	4	6	3	2	3	4
Onveiligheidsgevoelens in eigen buurt (% wel eens)	22	25	32	30	13	22	26	25
Onveiligheidsgevoelens in eigen buurt (% vaak op alle inwoners)	2	4	6	5	2	2	3	3
Onveilige plekken (schaalscore)**	x	2,4	x	x	2,4	x	2,2	2,5
Vermijdingsgedrag (schaalscore)**	x	x	x	x	1,2	x	1,8	2,3
Beleving van onveiligheid (schaalscore)**	x	x	x	4,0	3,2	x	3,6	3,7

Respectloos gedrag (schaalscore)**	2,7	2,6	2,8	2,7	2,5	2,4	2,7	2,6
Onderwerp	Centrum		West		Oost		Dordrecht	
	2009	2010	2009	2010	2009	2010	2009	2010
Slachtofferschap totaal (% slachtoffer)	38	36	27	29	23	23	31	28
Slachtofferschap geweldsdelicten (% slachtoffer)	9	11	6	5	5	2	7	5
Slachtofferschap vermogensdelicten (% slachtoffer)	13	14	12	16	13	14	13	14
Slachtofferschap vandalismedelicten (% slachtoffer)	27	21	18	19	12	9	21	15
Ondervonden delicten (per 100 inwoners)	74	74	57	60	40	40	63	55
Meldingsbereidheid totaal (% melding)	28	22	17	33	41	44	25	34
Aangiftebereidheid totaal (% aangifte)	26	15	17	33	33	38	23	29
Contact burgers en politie (% contact)	33	34	36	31	30	33	34	33
Tevredenheid over optreden van politie bij contact met burgers (% (zeer) tevreden)	67	49	42	66	61	47	55	52
Ontevredenheid over optreden van politie bij contact met burgers (% (zeer) ontevreden)	19	31	31	19	18	34	25	29
Tevredenheid over functioneren van de politie (% (zeer) tevreden)	35	35	35	44	41	36	35	38
Ontevredenheid over functioneren van de politie (% (zeer) ontevreden)	13	17	18	16	11	15	15	16
Beschikbaarheid van de politie in de buurt (schaalscore)*	4,1	4,1	4,2	4,4	4,0	4,0	4,1	4,2
Functioneren van de politie in de buurt (schaalscore)*	5,0	4,9	5,3	5,2	5,0	5,1	5,1	5,1
Vertrouwen in de politie (schaalscore)*	6,2	6,4	6,2	6,1	6,1	6,3	6,2	6,3
Bekwaamheid van de politie (schaalscore)*	4,9	5,1	5,1	5,1	5,1	5,2	5,0	5,1
Wederkerigheid tussen politie en burgers (schaalscore)*	5,0	4,9	5,2	5,2	5,0	5,1	5,1	5,1
Communicatie tussen politie en burgers (schaalscore)*	5,5	5,5	5,7	5,5	5,4	5,6	5,6	5,6
Technopreventieve maatregelen (schaalscore)*	1,6	1,6	1,6	1,6	2,0	2,0	1,6	1,8
Sociopreventieve maatregelen (schaalscore)*	1,9	1,7	2,0	1,9	2,4	2,2	2,0	2,0
Preventiegedrag (schaalscore)*	3,5	3,3	3,6	3,5	4,4	4,2	3,6	3,7

* = hoe hoger, hoe beter

** = hoe hoger, hoe slechter

x = de waarde ligt onder de drempelwaarde: geen uitkomst beschikbaar

2.2 Politiegegevens

Naast de gegevens uit de veiligheidsmonitor is voor het weergeven van de objectieve veiligheid onder meer gebruik gemaakt van politiecijfers. Een belangrijke bron voor politiecijfers is de Basisvoorziening Handhaving (BVH), daarin worden meldingen geregistreerd, aangiftes verwerkt en incidenten afgehandeld. Er is een model ontwikkeld dat de politiesystemen koppelt aan het Kernbeleid Veiligheid. Het Kernbeleid Veiligheid van de VNG is voor veel gemeenten een leidraad bij het opstellen van integrale veiligheidsplannen en is ook in Dordrecht gebruikt voor het Integraal Veiligheids

Programma 3. Onderstaand een samenvatting van de aangiftecijfers en geregistreeerde incidenten over 2010.

Dordrecht 2010			Totaal	
			Aangifte opgenomen	Incidenten
	1.1.1. Woonoverlast/Burengerucht en relatieproblemen	0	2.410	
	1.1.2. Overlast gestoord/overspannen persoon	0	416	
	1.1.3. Overlast zwervers	0	635	
	1.1.4. Drugsoverlast	0	266	
	1.1.5. Overige overlast sociaal	0	232	
1.1. Sociale Kwaliteit		0	3.959	
	1.2.1. Vernieling	1.146	1.590	
	1.2.2. Overige overlast fysiek (vanuit woningen)	0	57	
1.2. Fysieke Kwaliteit		1.146	1.647	
	1.3.01. Diefstal/inbraak woning	470	555	
	1.3.02. Diefstal/inbraak box/garage/schuur/tuinhuis	153	181	
	1.3.03. Overige diefstal/inbraak/vermogensdelicten	1.228	1.600	
	1.3.04. Diefstal uit/vanaf motorvoertuigen	666	785	
	1.3.05. Diefstal van motorvoertuigen	132	205	
	1.3.06. Diefstal brom-, snor-, fietsen	845	959	
	1.3.07. Mishandeling (fysiek geweld)	558	924	
	1.3.08. Bedreiging (psychisch geweld)	271	630	
	1.3.09. Ruzie/vechtpartij (geweld)	0	2.028	
	1.3.10. Zeden (geweld)	43	165	
	1.3.11. Overige criminaliteit	265	360	
1.3. Objectieve Veiligheid/veel voorkomende criminaliteit		4.631	8.392	
1. Veilige woon- en leefomgeving		5.777	13.998	
	2.1.1. Winkeldiefstal	395	588	
	2.1.2. Inbraak winkel	37	44	
2.1. Veilig winkelgebied		432	632	
	2.2.1. Diefstal/inbraak .in bedrijven en kantoren	162	201	
	2.2.2. Overvallen	8	20	
2.2. Veilige bedrijventerreinen		170	221	
	2.3.1. Overlast horeca	0	142	
2.3. Veilig uitgaan		0	142	
	2.4.1. Overlast evenementen	0	30	
	2.4.2. Evenementen overig	0	0	
2.4. Veilige evenementen		0	30	
	2.5.1. Water	23	28	
2.5. Veilig toerisme		23	28	
2. Bedrijvigheid en Veiligheid		625	1.053	

Dordrecht 2010			Totaal	
			Aangifte opgenomen	Incidenten
	3.1.1. Vandalisme/baldadigheid	6	169	
	3.1.2. Overlast jeugd	0	1.452	
	3.1. Overlastgevende jeugd	6	1.621	
3. Jeugd en Veiligheid		6	1.621	
	4.1.01. Ongevallen dodelijke afloop	0	4	
	4.1.02. Ongevallen materiële schade	2	146	
	4.1.03. Ongevallen materiële schade	0	1.033	
	4.1.04. Verlaten plaats ongeval	544	898	
	4.1.05. Parkeerproblemen en verkeersstremming	0	1.511	
	4.1.06. Snelheidsovertredingen	0	34	
	4.1.07. Rijden onder invloed	0	647	
	4.1.08. Overig wegverkeer	5	2.018	
	4.1.09. Ongevallen water	0	1	
	4.1.10. Varen/vliegen onder invloed	0	1	
	4.1.11. Overige incidenten rail-, water- en vliegverkeer	0	11	
	4.1. Verkeersveiligheid	551	6.304	
	4.2.1. Brand (geen brandstichting)	0	178	
	4.2.2. Brandstichting	54	174	
	4.2. Brandveiligheid	54	352	
	4.3.1. Incidenten externe veiligheid	0	50	
	4.3.2. Incidenten m.b.t. flora en fauna	3	403	
	4.3.3. Bedrijfsafval en -opslag	0	23	
	4.3.4. Overige milieufeiten	0	20	
	4.3. Milieu/externe veiligheid	3	496	
4. Fysieke Veiligheid		608	7.152	
	5.1. Polarisatie en Radicalisering	0	8	
	5.2.1. Drugshandel	0	325	
	5.2.2. Overige incidenten georganiseerde criminaliteit	216	567	
	5.2. Georganiseerde criminaliteit	216	892	
	5.4.1. Vreemdelingen	0	169	
	5.4.2. Discriminatie	1	6	
	5.4.3. Overige fraude/overtr./onregelmatigheden bedr.	0	13	
	5.4.4. Restcategorie schending integriteit	51	5.283	
	5.4. Overige incidenten schending integriteit	52	5.471	
5. Interne Veiligheid		268	6.371	
Alle resultaatgebieden		7.284	30.195	

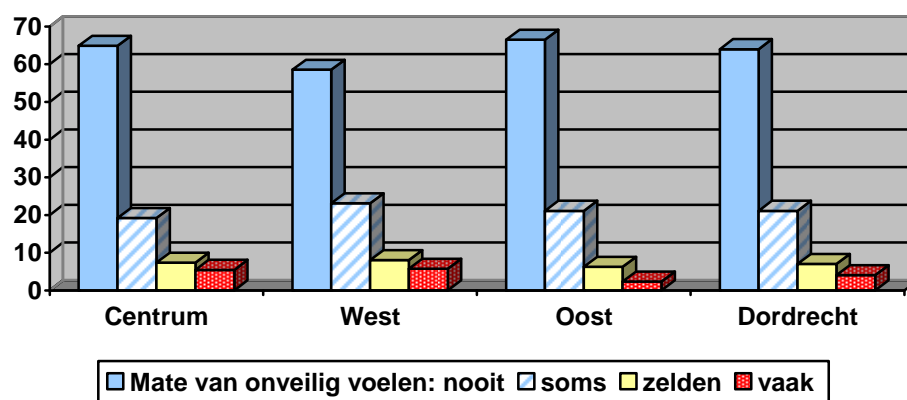
3. Veiligheidsbeleving

Het is goed om als stad lage criminaliteitscijfers te hebben, maar als blijkt dat veel mensen zich toch onveilig voelen dan is dat een belangrijk gegeven. Je bent immers zo veilig als je je voelt³. De veiligheidsbeleving van mensen wordt een steeds belangrijkere factor in het veiligheidsbeleid.

Het gemiddelde rapportcijfer dat inwoners van Dordrecht voor veiligheid geven is 6,7 en ligt iets hoger dan het rapportcijfer in 2009 toen het nog 6,5 was. Er is sprake van een lichte verbetering in het gebied Centrum, een gelijkblijvend cijfer in gebied West en een lichte daling in gebied Oost.

In onderstaande grafieken wordt het veiligheidsgevoel van de Dordtenaren nog eens in beeld gebracht. In grafiek 1 voor Dordrecht als geheel en in grafiek 2 staat dit vermeldt voor de eigen buurt.

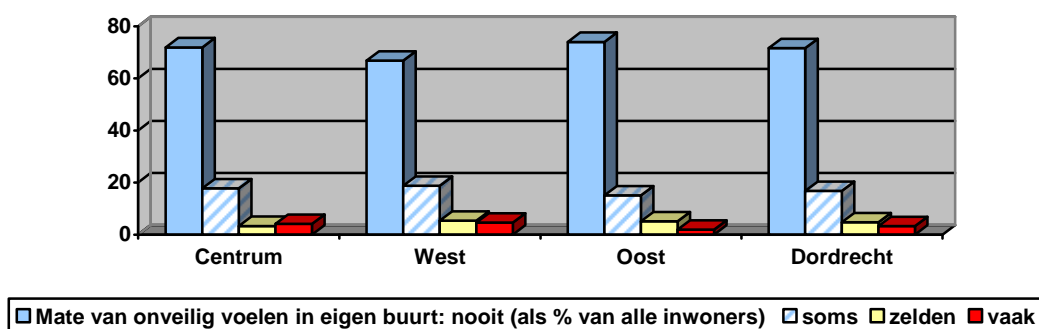
Grafiek 1: Onveiligheidsgevoelens



Bron: IVM, meting 2010

Gemiddeld genomen voelt 32 % van de Dordtenaren zich wel eens onveilig en 4 % voelt zich vaak onveilig. Kijkend naar de eigen buurt van de ondervraagden (grafiek 2) voelt 25 % zich wel eens onveilig en 3 % voelt zich vaak onveilig. Inwoners in Dordrecht West hebben het meeste last van onveiligheidsgevoelens.

Grafiek 2: Onveiligheidsgevoelens in eigen buurt

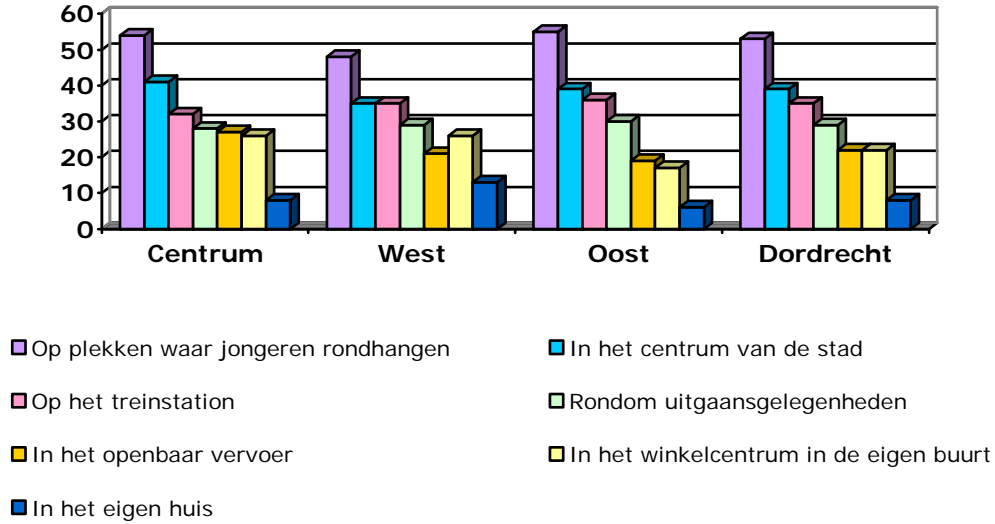


Bron: IVM, meting 2010

³ Marnix Eysink Smeets, lector Public Reassurance, over subjectieve veiligheid in Secondant#2, april 2010.

Kijken we naar specifieke situaties waarin mensen zich onveilig voelen (grafiek 3), dan blijkt dat met name rondhangende jongeren een onveilig gevoel veroorzaken.

Grafiek 3: Onveiligheidsgevoelens in bepaalde situaties



Bron: IVM, meting 2010

4. Veilige woon- en leefomgeving

De veiligheid en veiligheidsbeleving in de directe woon- en leefomgeving van bewoners, ofwel de veiligheid en leefbaarheid in de wijk, buurt, straat en tussen buren, wordt door een groot aantal factoren bepaald. Criminaliteit, overlast en verloedering, maar ook fysieke aspecten als verlichting en het onderhoud van de openbare ruimte zijn van invloed op de veiligheid in de woon- en leefomgeving.

De relaties tussen bewoners en andere aanwezige personen bepalen in belangrijke mate de sociale kwaliteit van een buurt, wijk of straat. Belangrijke aspecten van de sociale kwaliteit zijn bijvoorbeeld de betrokkenheid van bewoners bij de buurt, de kwaliteit van sociale netwerken en de mate van informele sociale controle. Dit kan onder druk komen te staan door verschijnselen als woonoverlast, burengerucht, drank- en drugsoverlast en overlast van zwervers.

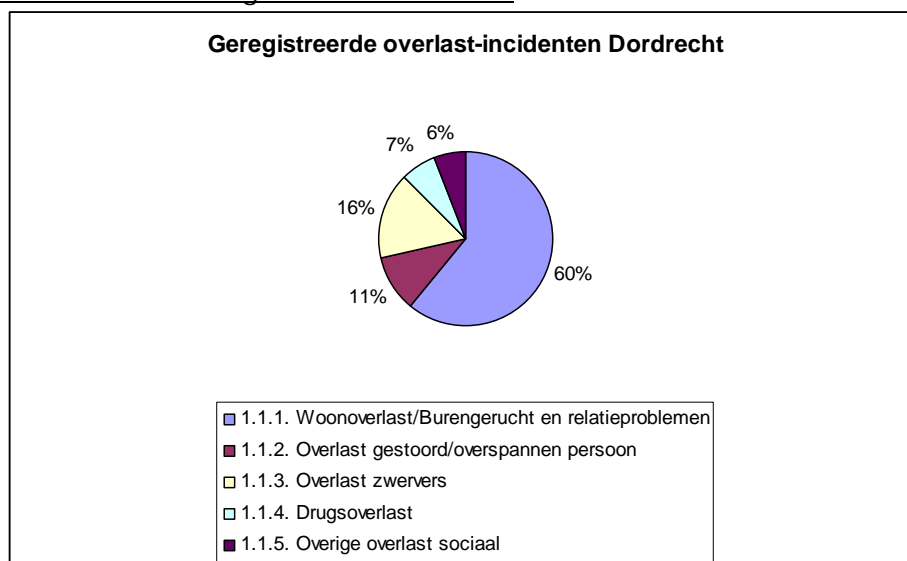
4.1 Overlast

De onderstaande tabel (1) geeft een overzicht van door de politie geregistreerde overlastincidenten die betrekking hebben op de sociale kwaliteit van de woon- en leefomgeving. In grafiek 4 is de procentuele verdeling van overlastsituaties aangegeven.

Tabel 1: geregistreerde incidenten overlast

Dordrecht 2010		Totaal	West	Oost	Centrum	Ind.west	Verspr.beb	Hoofdwegen
		Incidenten	Incidenten	Incidenten	Incidenten	Incidenten	Incidenten	Incidenten
1.1.1. Woonoverlast/Burengerucht en relatieproblemen		2.410	941	691	742	23	13	0
1.1.2. Overlast gestoord / overspannen persoon		416	118	99	183	8	7	1
1.1.3. Overlast zwervers		635	105	35	485	7	2	1
1.1.4. Drugsoverlast		266	108	21	108	6	1	22
1.1.5. Overige overlast sociaal		232	36	46	141	5	2	2
1.1. Sociale Kwaliteit		3.959	1.308	892	1.659	49	25	26

Grafiek 4: procentuele verdeling overlastincidenten

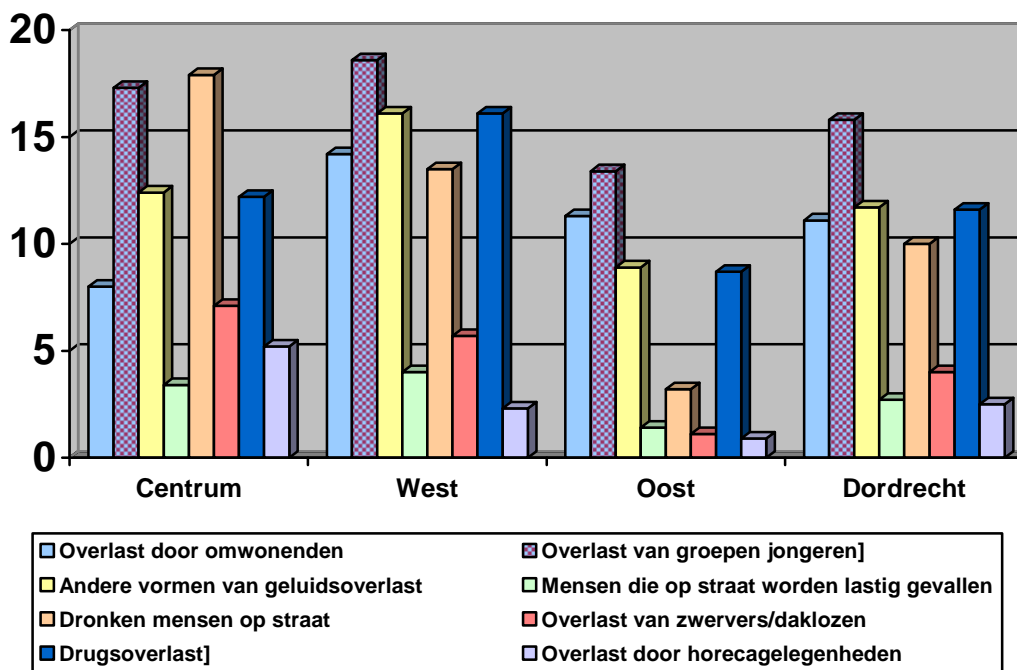


Bron: Politie ZHZ

Vaak voorkomende vormen van overlast

Door bewoners ervaren vormen van overlast die vaak voorkomen staan in onderstaande grafiek aangeduid.

Grafiek 5: overlast, % komt vaak voor.



Bron: IVM, meting 2010

4.2 Meest urgente buurtproblemen

Aan inwoners is gevraagd welke twee van 25 voorgelegde buurtproblemen zij met voorrang aangepakt willen zien. In onderstaande tabel is voor de vijf door bewoners aangegeven belangrijkste buurtproblemen een uitsplitsing gemaakt naar de in Dordrecht onderscheiden gebiedsdelen.

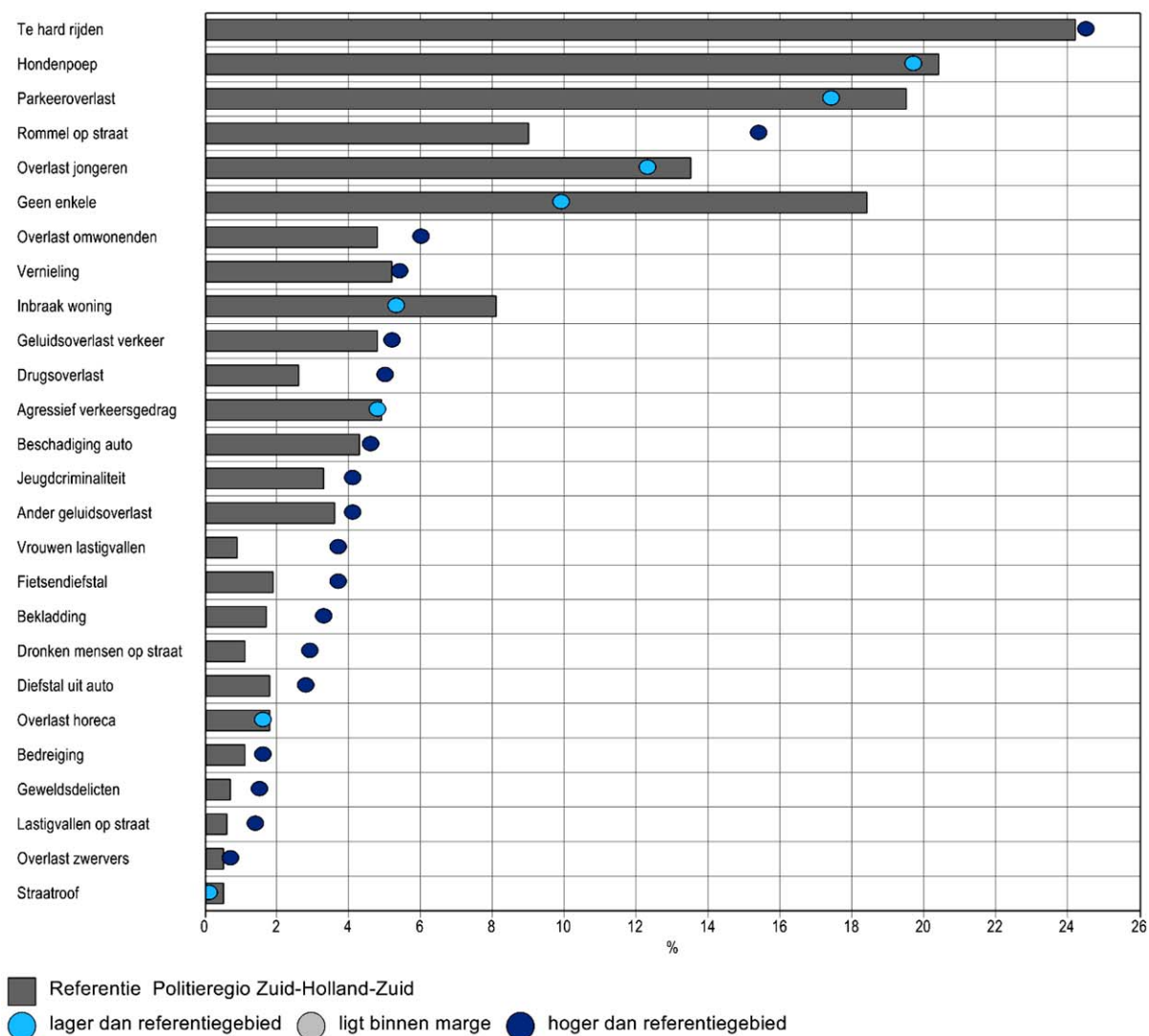
Tabel2: belangrijkste buurtproblemen volgens bewoners

Onderwerp	Centrum	West	Oost	Dordrecht
Te hard rijden	25	18	28	25
Parkeeroverlast	24	12	17	17
Rommel op straat	17	24	10	15
Overlast van groepen jongeren	12	10	14	12
Hondenpoep	19	13	24	20

Bron: IVM, meting 2010

De buurtproblemen die volgens Dordtenaren het meest urgent zijn staan hieronder aangegeven in relatie tot de uitkomsten voor de politieregio als geheel.

Belangrijkste buurtprobleem Dordrecht als % genoemd door inwoners 2010



4.3 Fysieke kwaliteit

De fysieke kwaliteit van een buurt, wijk of straat heeft betrekking op de fysieke kenmerken van de woonomgeving en met name de inrichting, het onderhoud en beheer van de openbare ruimte. Het gaat dan bijvoorbeeld om onderhoud van groen, aanpak van zwerfvuil, verlichting van achterpaden e.d.

De waardering/schaalscore voor de fysieke kwaliteit van buurtvoorzieningen is tussen 2009 en 2010 met 0,2 punt gestegen tot 5,6. De stijging wordt veroorzaakt door een betere waardering in het gebied Centrum. De schaalscore bleef in de gebieden West en Oost gelijk.

De schaalscore voor verloedering van de fysieke woonomgeving verbeterde gemiddeld met 0,6 punt tot 4,5. Tussen 2009 en 2010 was in alle gebieden sprake van een verbetering in de schaalscore.

Tabel 3: indicatorscores fysiek

Onderwerp	Centrum		West		Oost		Dordrecht	
	2009	2010	2009	2010	2009	2010	2009	2010
Fysieke kwaliteit buurtvoorzieningen (schaalscore)*	5,2	5,4	5,6	5,6	5,8	5,8	5,4	5,6
Verloedering van de fysieke woon-omgeving (schaalscore)**	5,0	4,6	5,2	4,6	4,6	4,3	5,1	4,5

* = hoe hoger, hoe beter

** = hoe hoger, hoe slechter

Vernielingen

Vernielingen in de openbare ruimte bepalen mede het beeld van de fysieke omgeving. Onderstaand het aantal aangiften dat in 2010 bij de politie werd gedaan voor vernieling.

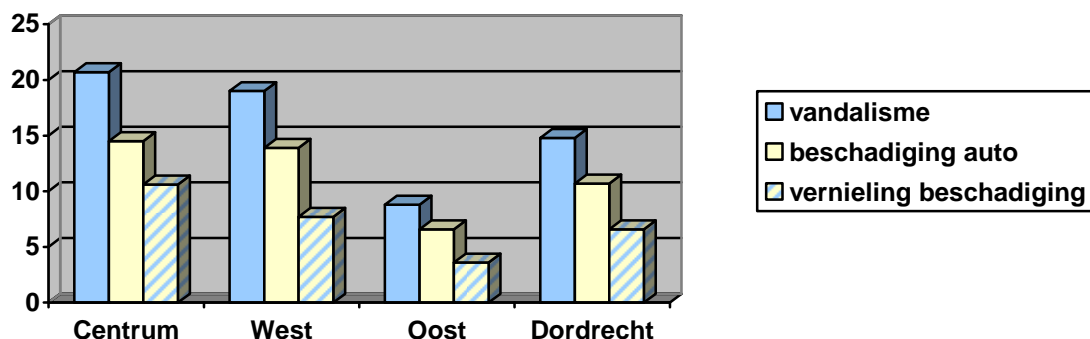
Tabel 4: Vernieling (aangiftes) in 2010

Dordrecht 2010	Totaal	West	Oost	Centrum	Ind.west	Verspr.beb
	aangifte	aangifte	aangifte	aangifte	aangifte	aangifte
VERNIELING VAN/AAN AUTO	527	138	203	169	12	5
VERNIELING VAN/AAN OPENBAAR VERVOER/ABRI	9	2	2	3	1	1
VERNIELING VAN/AAN OPENBAAR GEBOUW	57	6	24	27	0	0
VERNIELING OVERIGE OBJECTEN	535	121	129	271	8	6
OPENLIJKE GEWELDPLEGING TEGEN GOEDEREN	18	4	8	5	1	0
1.2.1. Vernieling	1.146	271	366	475	22	12

Bron: politie ZHZ

In onderstaande grafiek is het slachtofferschap met betrekking tot vandalisme en vernieling voor Dordrecht en de onderscheiden gebiedsdelen in beeld gebracht.

Grafiek 6: % slachtofferschap over de afgelopen 12 maanden



4.4 Objectieve veiligheid/veelvoorkomende criminaliteit

In onderstaande tabel zijn de aangiften voor veelvoorkomende vormen van criminaliteit aangegeven.

Tabel 5: aangiften veelvoorkomende vormen van criminaliteit

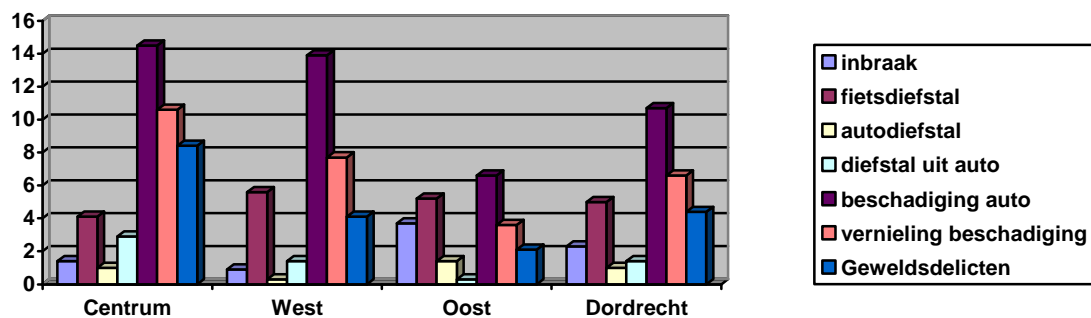
Dordrecht 2010		Totaal	West	Oost	Centrum	ind. West	verspr. bebouwing	hoofdverk wegen
		Aangifte opgenomen	Aangifte opgenomen	Aangifte opgenomen	Aangifte opgenomen	Aangifte opgenomen	Aangifte opgenomen	Aangifte opgenomen
	1.3.01. Diefstal/inbraak woning	470	159	148	147	10	6	0
	1.3.02. Diefstal/inbraak box/garage/schuur/tuinhuis	153	38	70	40	5	0	0
	1.3.03. Overige diefstal/inbraak/vermogensdelicten	1.228	313	340	492	59	22	2
	1.3.04. Diefstal uit/vanaf motorvoertuigen	666	191	235	211	20	7	2
	1.3.05. Diefstal van motorvoertuigen	132	42	44	30	15	1	0
	1.3.06. Diefstal brom-, snor-, fietsen	845	168	176	491	7	3	0
	1.3.07. Mishandeling (fysiek geweld)	558	179	113	249	9	8	0
	1.3.08. Bedreiging (psychisch geweld)	271	96	60	108	6	0	1
	1.3.09. Ruzie/vechtpartij (geweld)							
	1.3.10. Zeden (geweld)	43	16	14	13	0	0	0
	1.3.11. Overige criminaliteit	265	42	45	155	17	3	3
	1.3. Objectieve Veiligheid/veel voorkomende criminaliteit	4.631	1.244	1.245	1.936	148	50	8

Bij overige diefstal/inbraak/vermogensdelicten (1.3.03) waren bijvoorbeeld scholen, hotels of sportcomplexen betrokken of het ging om delicten zoals afpersing en heling. Onder overige criminaliteit valt onder meer diefstal uit/vanaf overige vervoermiddelen en zakkenrollerij.

De meeste aangiftes voor geweldsdelicten in Dordrecht hebben betrekking op mishandeling en bedreiging. De mishandeling in de bovenstaande tabel had vooral betrekking op eenvoudige mishandeling.

In de volgende grafiek is het percentage inwoners vermeld dat aangaf in de afgelopen 12 maanden slachtoffer te zijn geweest van de genoemde delicten.

Grafiek 7: Slachtofferschap van delicten (% slachtoffer) in afgelopen 12 mnd

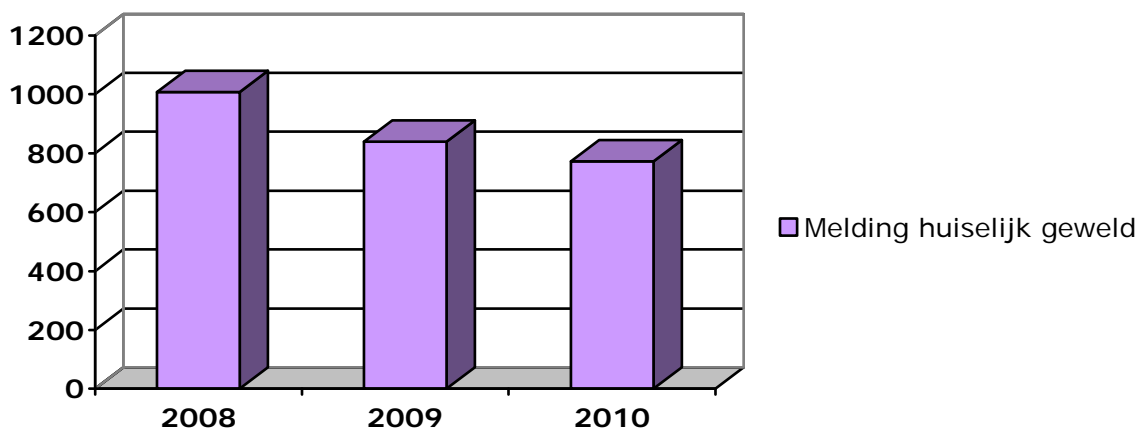


Bron: IVM, meting 2010

Huiselijk geweld

Er zijn in Dordrecht in 2010 772 meldingen geweest voor huiselijk geweld en 23 huisverboden opgelegd door de burgemeester.

Grafiek 8: Huiselijk geweld (meldingen)



Bron: Jaarplan Veiligheidshuis

5. Bedrijvigheid en veiligheid

In onderstaande tabel zijn de door de politie geregistreerde aangiften en meldingen opgenomen die betrekking hebben bedrijvigheid en daaraan gerelateerde activiteiten.

Tabel 6: aangiften bedrijvigheid en veiligheid

Dordrecht 2010			Totaal	West	Oost	Centrum	ind.West	verspr.be-bouwing	hoofdverk wegen
			Aangifte opgenomen	Aangifte opgenomen	Aangifte opgenomen	Aangifte opgenomen	Aangifte opgenomen	Aangifte opgenomen	Aangifte opgenomen
	2.1.1. Winkeldiefstal	395	59	40	286	10	0	0	
	2.1.2. Inbraak winkel	37	4	16	16	1	0	0	
	2.1. Veilig winkelgebied	432	63	56	302	11	0	0	
	2.2.1. Diefstal/inbraak in bedrijven en kantoren	162	19	18	61	61	3	0	
	2.2.2. Overvallen	8	3	0	5	0	0	0	
	2.2. Veilige bedrijventerreinen	170	22	18	66	61	3	0	
	2.3.1. Overlast horeca	142	19	2	118	3	0	0	
	2.3. Veilig uitgaan	0	0	0	0	0	0	0	
	2.4.1. Overlast evenementen	30	2	9	19	0	0	0	
	2.4.2. Evenementen overig	0	0	0	0	0	0	0	
	2.4. Veilige evenementen	0	0	0	0	0	0	0	
	2.5.1. Water	23	1	0	11	2	9	0	
	2.5. Veilig toerisme	23	1	0	11	2	9	0	
	2. Bedrijvigheid en Veiligheid	625	86	74	379	74	12	0	

Het betreft hier meldingen/incidentregistraties.

Bron: politie ZHZ

Dordrecht heeft 3 bedrijventerreinen en 1 winkelcentrum dat gecertificeerd is volgens het Keurmerk Veilig Ondernemen.

6. Jeugd en veiligheid

Binnen dit veiligheidsveld vallen de gebruikelijke veiligheidsthema's in relatie tot jeugd, zoals overlastgevende jeugd, criminele jeugd/individuele probleemjongeren, jeugd, alcohol en drugs en veilig in en om school. Het gaat dus over de veiligheid rond jeugd thuis, in de buurt, op school en bij het uitgaan.

6.1 Overlastgevende jeugd

Dit thema heeft betrekking op overlast van groepen jongeren. Zij veroorzaken geluidsoverlast, kunnen intimiderend aanwezig zijn, laten zwerfvuil achter en plegen eventueel vernielingen en andere vormen van criminaliteit. Soms plegen ze ook zwaardere vormen van criminaliteit, het gaat dan om zogenaamde criminele jeugdgroepen.

Door de politie werden in 2010 de onderstaande aangiften en incidenten geregistreerd voor baldadigheid en overlast.

Tabel 7: aangiften en incidenten Jeugd

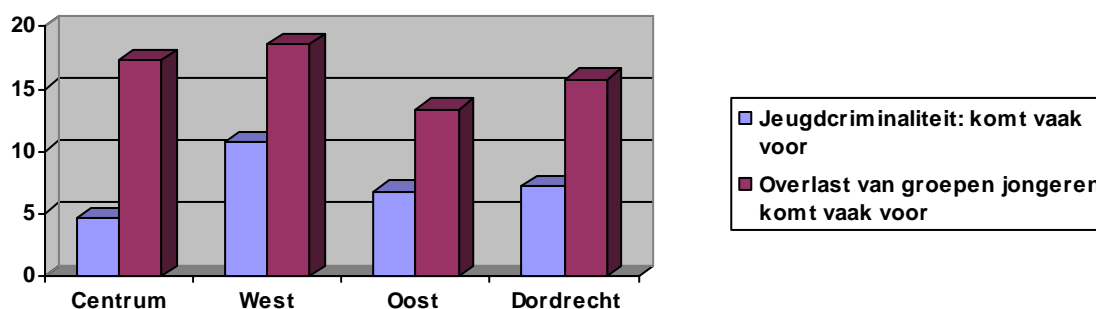
Dordrecht 2010		Totaal	West	Oost	Centrum	ind.West	verspr.be-bouwing	hoofdverk wegen
		Aangifte opgenomen	Aangifte opgenomen	Aangifte opgenomen	Aangifte opgenomen	Aangifte opgenomen	Aangifte opgenomen	Aangifte opgenomen
	3.1.1. Vandalisme/baldadigheid	6 169	1 36	3 56	2 75	0 2	0	0
	3.1.2. Overlast jeugd	1.452	280	594	535	22	21	0
	3.1. Overlastgevende jeugd	6	1	3	2	0	0	0
	3. Jeugd en Veiligheid	6 1621	1 316	3 650	2 610	24	21	0

rood = geregistreerde incidenten

Bron: Politie ZHZ

De onderstaande grafiek geeft het percentage inwoners weer dat aangeeft dat jeugdcriminaliteit en overlast vaak voorkomen.

Grafiek 9: Jeugdgerelateerde overlast en criminaliteit



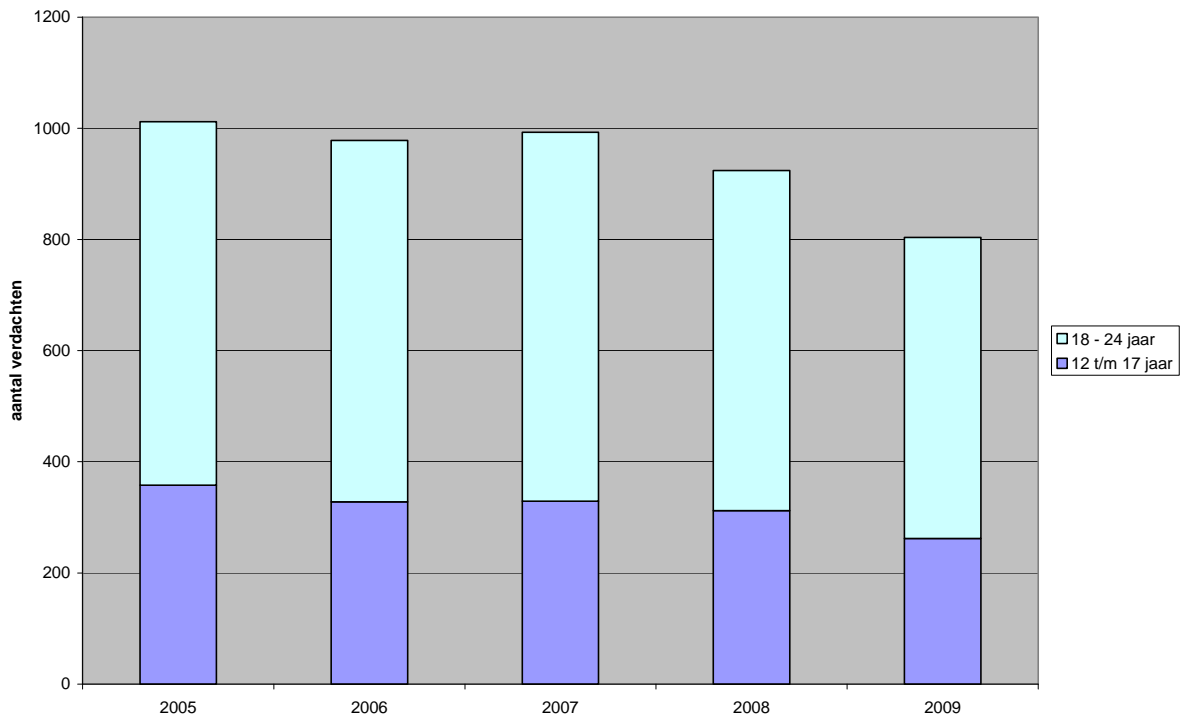
Bron: IVM, meting 2010

Dordrecht had in 2010 te maken met 17 jeugdgroepen; dit betrof 16 hinderlijke groepen en 1 overlastgevende groep. Er was geen criminele jeugdgroep actief in Dordrecht.

6.2 Jeugdcriminaliteit

Het aantal jeugdige verdachten tussen 12 en 24 jaar is tussen 2005 en 2009 in Dordrecht gedaald. Exacte cijfers over 2010 waren nog niet beschikbaar.

Grafiek 10 : Aantal jeugdige verdachten van 12-24 jaar in Dordrecht

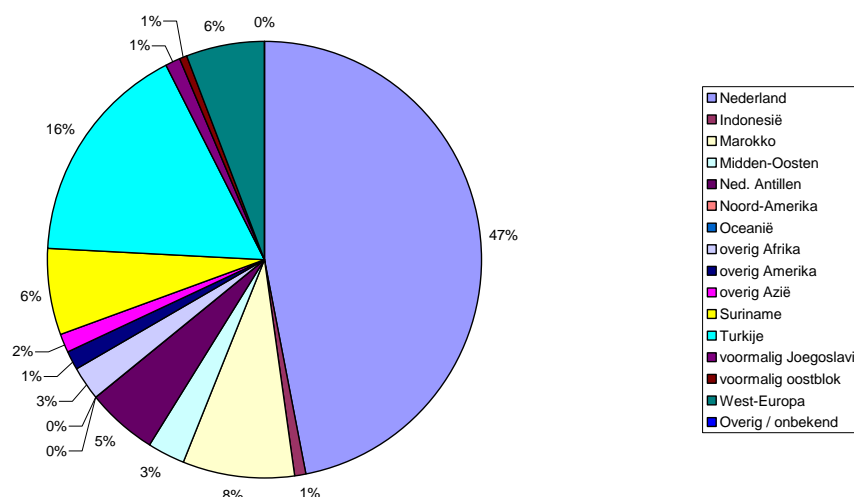


Bron: KLPD AG21-tabellen

In 2009 was het aantal minderjarige verdachten als volgt verdeeld naar etniciteit/land van herkomst:

Grafiek 11: herkomst minderjarige verdachten

verdachten 12 t/m 17 jaar naar herkomst 2009 (N=262)



Er zijn in 2010 243 Dordtse jongeren besproken in het Justitieel Casus Overleg. Dit overleg is gericht op een afdoening op maat van strafzaken van jongeren van 12-18 jaar. Eind 2010 stonden 10 minderjarige veeplegers geregistreerd.

Voor het hele arrondissement Dordrecht waren in 2010 de volgende productiecijfers m.b.t. jeugdigen van belang:

Tabel 8: productiecijfers OM en Rechtbank m.b.t. jeugd

Openbaar Ministerie

Aantal	Totaal
Misdrijven (alle instanties)	751
Leerplichtzaken	61
Sepot (technisch) (misd + leerpl)	34
Sepot (beleids) (misd + leerpl)	72
Dagvaarding KIR	283
Dagvaarding MK	40
Dagvaarding leerplicht (KA)	33
Transactie TOM	223
Voorgeleiding	63
Schorsingen	59

Rechtbank

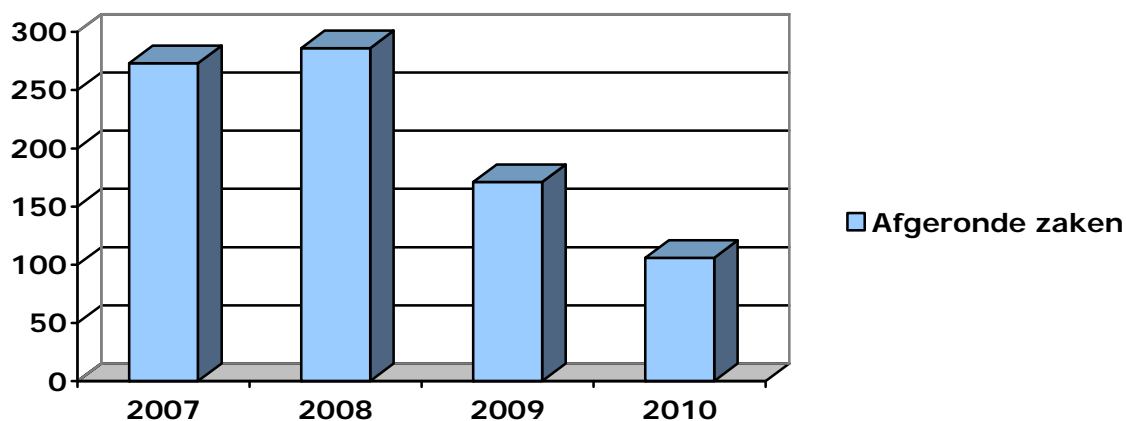
Aantal	Totaal
Vrijheidstraf	70
Werkstraf	193
Leerstraf	18
GBM	2
PIJ Maatregel	3
Reclasseringstoezicht vw. vrijheidsstr.	91
Vrijspraak	25
Strafoplegging	236

Bron: productiecijfers OM/APJ 2010

Voor jeugdige verdachten tussen 12 en 18 jaar die een licht vergrijp hebben gepleegd is er de (vrijwillige) Halt-afdoening. Deze voorkomt dat de jongere een strafblad krijgt. Weigert een jongere de Halt-afdoening, dan wordt de zaak alsnog naar het Openbaar Ministerie verwezen.

Het aantal Halt-afdoeningen is de afgelopen jaren flink teruggelopen, zoals onderstaande grafiek laat zien.

Grafiek 12: Afgeronde Halt zaken Dordrecht

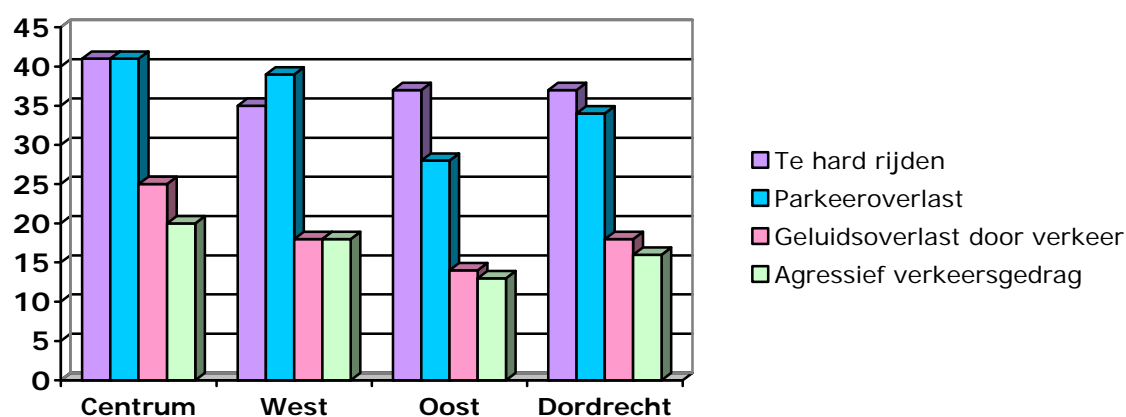


Bron: Halt ZHZ

7. Fysieke veiligheid

7.1 Verkeer

Grafiek 13: door bewoners genoemde vaak voorkomende vormen van verkeersoverlast (%)



Bron: IVM, meting 2010

In onderstaande tabel staan de door de politie geregistreerde verkeersincidenten aangegeven.

Tabel 9: Verkeersveiligheid (incidenten) 2010

Onderwerp	Dordrecht
Aanrijding met dodelijke afloop	4
Aanrijding met letsel	146
Aanrijding met uitsluitend materiële schade	1033
Verlaten plaats na ongeval	898
Parkeerproblemen	1052
Verkeersstremming	459
Snelheidsovertreding RVV90	34
Rijden onder invloed	647
Rijden zonder rijbewijs	257
Agressief/onveilig rijgedrag	43

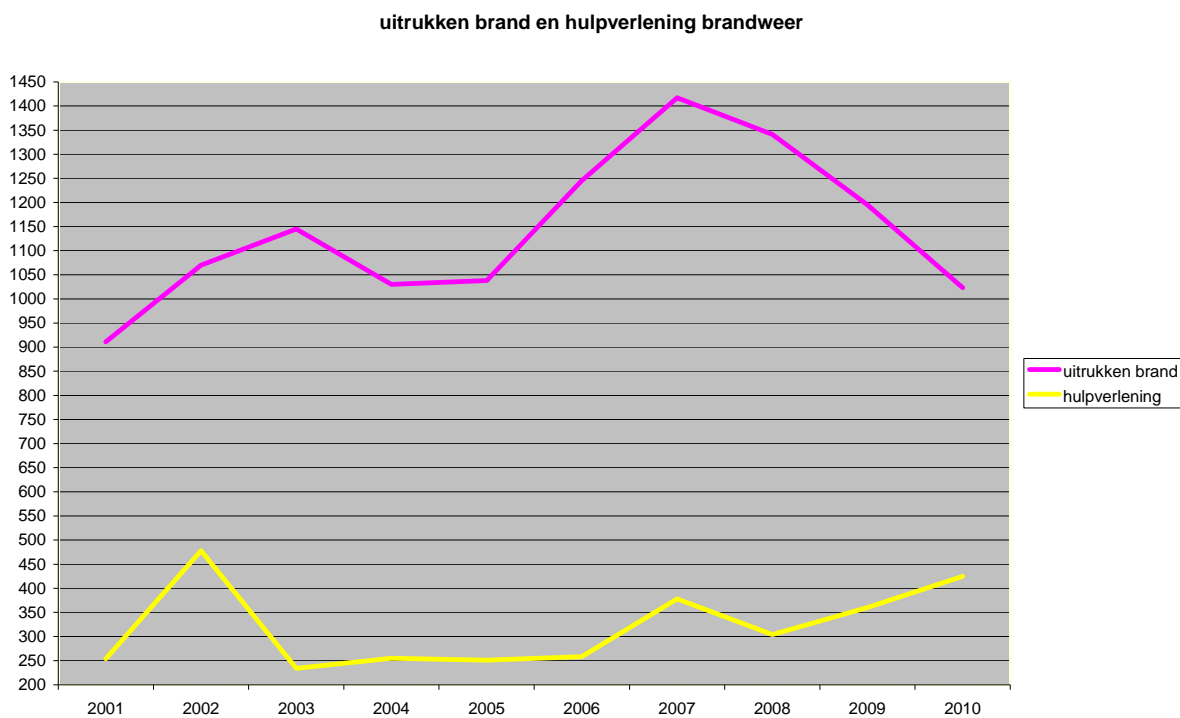
Bron: Politie ZHZ

7.2 Brandveiligheid

In 2010 rukte de brandweer 1032 maal uit voor brand en 425 maal voor hulpverlening.

In onderstaande grafiek treft u een beeld aan van de uitrukken over de afgelopen jaren.

Grafiek 14: uitrukken brandweer 2001-2010



Bron: jaarverslag brandweezorg Dordrecht

In onderstaande tabel treft u de opkomsttijden gedurende het jaar 2010 aan.

Tabel 10: opkomsttijden brandweer 2010

Opkomsttijden 2010					
Eenheid	Prestatie	Periode			
		jan t/m apr	mei t/m aug	sep t/m dec	∑ jan t/m dec
TS1	Aantal relevante uitrukken	159	128	225	512
	Binnen normtijd	64%	55%	54%	57,6%
	Binnen normtijd + 1 minuut	74%	68%	64%	68,6%
TS2	Aantal relevante uitrukken	29	30	55	114
	Binnen normtijd	48%	64%	56%	56%
	Binnen normtijd + 1 minuut	59%	66%	63%	62,2%
RV	Aantal relevante uitrukken	52	86	95	233
	Binnen normtijd	27%	45%	46%	39,3%
	Binnen normtijd + 1 minuut	38%	54%	60%	50,6%
HV	Aantal relevante uitrukken	13	10	18	41
	Binnen normtijd	62%	75%	79%	72%
	Binnen normtijd + 1 minuut	77%	79%	83%	79,6%
OvD	Aantal relevante uitrukken	34	23	63	120
	Binnen normtijd	68%	65%	84%	72,3%
	Binnen normtijd + 1 minuut	82%	69%	90%	80,3%

Bron: jaarverslag brandweezorg Dordrecht

Er werd in 2010 54 maal aangifte gedaan van brandstichting.

7.3 Milieu/externe veiligheid

Bij dit thema staan de risico's van gevaarlijke stoffen centraal. Gevaarlijke stoffen worden opgeslagen en/of bewerkt in inrichtingen en vervoerd via weg, spoor, lucht en buisleidingen.

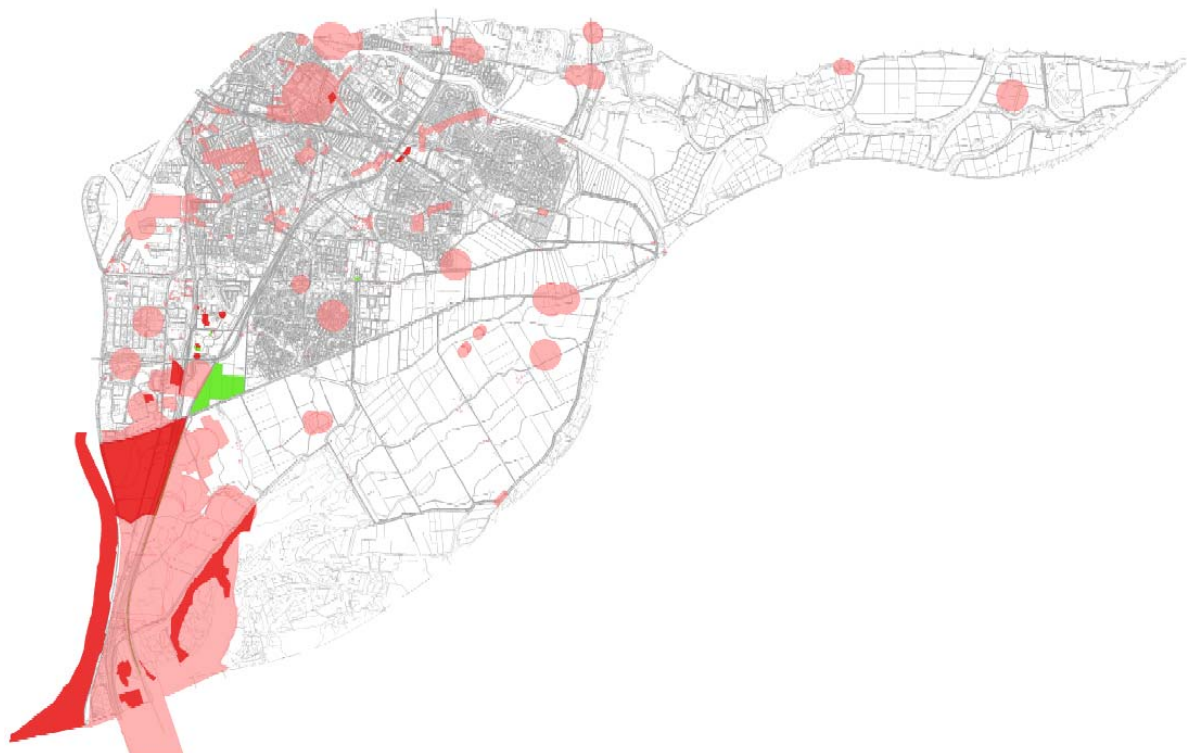
Tabel 11: Risicobedrijven

	Aantal
BRZO bedrijven	5
Vuurwerkbedrijven	8
LPG stations	7
Totaal	20

Bron: Milieudienst Zuid-Holland-zuid/Provincie Zuid-Holland

In 2010 werd een risicokaart explosieven gepubliceerd waarop mogelijke risico's in beeld zijn gebracht in verband met grondwerkzaamheden. Op de kaart geven de donkerrode gebieden een verdacht gebied aan, lichtrood zijn de risicogebieden en in het groen zijn de vrijgegeven gebieden weergegeven.

Figuur 1: Risicokaart explosieven Tweede Wereldoorlog



Bron: Saricon BV

8. Integriteit en veiligheid

In 2010 werden door de politie de onderstaande aangiften en incidenten geregistreerd met betrekking tot georganiseerde criminaliteit.

Tabel 12: aangiften en incidenten georganiseerde criminaliteit

		aangifte	incident
5.2.1. Drugshandel	F40 BEZIT HARD-DRUGS (LIJST 1)	0	61
	F41 BEZIT SOFTDRUGS (LIJST 2)	0	36
	F42 HANDEL E.D. HARD-DRUGS (LIJST 1)	0	44
	F43 HANDEL E.D. SOFTDRUGS (LIJST 2)	0	7
	F44 VERVAARDIGEN HARD-DRUGS (LIJST 1)	0	0
	F45 VERVAARDIGEN SOFTDRUGS (LIJST 2)	0	177
	5.2.1. Drugshandel	0	325
5.2.2. Overige incidenten georganiseerde criminaliteit	F5291 KINDERPORNOGRAFIE	0	3
	F5293 MENSENHANDEL	0	5
	F600 OPLICHTING	155	236
	F601 FLESSENTREKKERIJ	5	9
	F602 OVERIG BEDROG	1	11
	F610 VALS GELD AANMAKEN	0	0
	F611 VALS GELD UITGEVEN	5	23
	F612 VERVALSINGEN OVERIG	12	19
	F613 VERVALSING PASPOORT/IDENTITEITSKAART	0	4
	F614 VERVALSING BANKPAS/GIROPAS/CHEQUES	5	7
	F615 VERVALSING RIJBEWIJS	0	5
	F616 VERVALSING MERKPRODUKTEN	0	1
	F617 GEBRUIK/BEZIT VALS PASPOORT/IDENTITEITSKAART/REISD	0	3
	F620 OVERIGE FRAUDE	28	87
	F621 UITKERINGSFRAUDE	0	1
	F622 VERZEKERINGSFRAUDE	0	0
	F623 SUBSIDIEFRAUDE	0	0
	F624 VALSE AANGIFTE	1	9
	F625 BANKBREUK	0	0
	F70 BEZIT VUURWAPENS	1	56
	F71 HANDEL VUURWAPEN	0	1
	F72 BEZIT OVERIGE WAPENS	0	77
	F73 HANDEL OVERIGE WAPENS	0	1
	F90 COMPUTERCRIMINALITEIT	3	5
F94 WITWASSEN	0	4	
	5.2.2. Overige incidenten georganiseerde criminaliteit	216	567
5.2. Georganiseerde criminaliteit		216	892

Bron: politie ZHZ

In 2010 werden door de politie 79 hennepplantages geruimd.